

PORODI
I
PREKIDI TRUDNOĆE

Porodi

U 2015. godini u OB Pula je, temeljem individualnih prijava poroda, registrirano 1.281 poroda s 1.300 ukupno rođene djece (19 blizanaca), od čega je 1.289 djece živorođeno (1 umrlo u perinatalnom razdoblju) i 10 mrtvorodeno. U 2015. godini registrirano je 1.260 poroda majki s prebivalištem u IŽ, 11 poroda majki iz drugih država odnosno 10 majki iz drugih županija.

Polovica roditelja (51,2%) je prvi put rodila, za 34,3% žena je ovo bio drugi porod, za 10,5% treći porod, a 4,0% roditelja rodilo je više od 3 puta. Također 78,7% roditelja nije imalo prekide trudnoće, 14,8% su imale jedan prekid, a manje od 5% (6,4%) je imalo više prekida trudnoće.

U 2015.g. u strukturi rođene djece prema dobi majke najčešće su majke u dobi 30-34 godina (36,4%) i u dobi 25-29 godina (29,1%) potom u dobi 35-39 godina (18,6%) i 20-24 godina (11,2%), 40-44 godina (36 poroda – 2,8%), a najmanje je poroda u dobi 15-19 godina (24 poroda – 1,9%) i 45-49 godina (2 poroda - 0,1%). Većinu djece (57,9%) rodile su majke u dobi iznad 30 godina. Perinatalno je umrlo 12 djece (11 djece bilo je mrtvorodeno, a 1 živorođeno dijete je umrlo), sedmero je rođeno od majki starijih od 30 godina.

Udio živorođenih porodne težine iznad 2.500 grama je u 2015. godini bio 96,1%. Najviše je živorođenih porodne težine 3500-3999 grama (468, 36,3%) i 3.000-3.499 grama (455, 35,3%). Djece niske porodne težine (ispod 2.500 grama) 2015. godine je bilo 50 odnosno 3,9%, a njihov udio se već godinama kreće između 3 i 4%.

Antenatalne preglede je 72,1% roditelja obavilo 9 i više puta (optimalna antenatalna skrb), 19,0% roditelja je obavilo 6-8 pregleda. Udio roditelja s nekontroliranom trudnoćom (bez antenatalnih pregleda) bio je 0,2% (6 roditelja), a s nezadovoljavajućim minimalnim brojem pregleda (1-2 pregleda) 1,2% roditelja. Vrijeme prvog pregleda do 12. tjedna trudnoće imalo je 69,4% roditelja (do 8. tjedna samo 19,1% roditelja).

Evidentirano je ukupno 32,6% roditelja s komplikacijama u trudnoći, najčešće su roditelje imale jednu komplikaciju (27,9%). Najčešće poznate komplikacije u trudnoći bile su gestacijski dijabetes (13,7%), prijevremeni porod (6,4%), infekcije mokraćnog sustava (4,8%), preeklampsija (3,5%) i gestacijska hipertenzija (2,9%).

U 17,8% roditelja ukupno zabilježene su porodne komplikacije, odnosno najčešće su imale jedna komplikacija (16,9% roditelja). Najčešće komplikacije bile su laceracija (42,9%), prijevremena ruptura ovojnice >24 h (25,8%) i retinirana posteljica (4,2%).

U 76,8% roditelja porod je bio spontani, 20,7% poroda je dovršeno carskim rezom, 2,2% vakuum ekstrakcijom, a u 0,3% bio je vaginalni asistirani porod djeteta na zadak. Poroda s epiziotomijom bilo je 28,8% i njihov je udio u kontinuiranom padu (2010.g. 41,8%) što doprinosi humanizaciji poroda.

Patologija djeteta je evidentirana kod 346 rođenih (26,6%). Najčešće su evidentirane infekcije specifične za perinatalno razdoblje (P35-P39), poremećaji koji se odnose na trajanje gestacije i rast fetusa (P05-P08) te hiperbilirubinemija.

Prema prijavama perinatalnih smrti, u 2015. godini je perinatalno umrlo 12 djece (11 mrtvorodene djece i 1 rano neonatalno umrlo dijete). Uzroci mrtvorodjenja bile su infekcija amnijske vreće i ovojnice (9), poremećaji uzrokovani komplikacijama u trudnoći (1) i poremećaji uzrokovani nezrelošću (1), a uzroci rane neonatalne smrti su poremećaji uzrokovani nezrelošću (1).

U 2015.g. zbog komplikacija u trudnoći, porodu ili babinjama nije umrla niti jedna žena (smrt roditelje u IŽ zabilježena je 2007. godine, a prije toga 1999. godine).

Prekidi trudnoće

U OB Pula 2015. godine bilo je registrirano 559 prekida trudnoće. Najviše je bilo legalno induciranih prekida (290 ili 51,9%), spontanih prekida bilo je 10,2%, a ostalih prekida (abnormalni produkti začeća te ostalo) (37,9%). Kod adolescentica u dobi do 19 godina evidentirana su 30 prekida trudnoće od čega je 23 bilo legalno induciranih prekida (7,9% svih žena koje su obavile pobačaj na zahtjev).

Od svih žena koje su imale prekid trudnoće najviše je onih u dobi 30-39 godine (53,1%), odnosno 20-29 godina (31,7%). Među ženama koje traže prekid trudnoće (legalno inducirani prekid trudnoće), većina je onih u dobi 30-39 godina (50,7%) i u dobi 20-29 (34,1%). Od svih žena koje su imale prekid trudnoće najviše je onih koje nisu imale ranijih prekida trudnoće (58,9%), 23,1% je već imalo jedan prekid trudnoće, dok je kod 18,0% bilo 2 i više prekida trudnoće. Također 32,6% svih žena koje su imale prekid trudnoće nema žive djece. Među ženama koje traže prekid trudnoće najviše je onih koje nisu imale ranijih prekida trudnoće (53,4%), ali 46,6% je već ranije imalo prekid trudnoće. Također 72,1% žena koje je zatražilo prekid već imaju djecu (25,9% jedno, 34,5% dvoje i 11,7% troje i više djece), a 27,9% žena koje su legalno inducirale prekid trudnoće je bez djece, većinom u dobi 20-29 godina. Sve navedeno ukazuje da se prekid trudnoće i dalje koristi kao sredstvo kontracepcije.

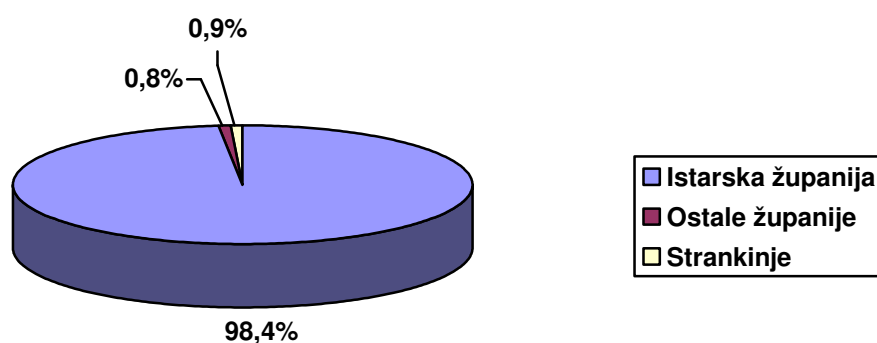
U 2015. godini registrirano je u OB Pula 528 (94,5%) prekida žena s prebivalištem u IŽ, 19 kod žena iz drugih županija i 12 kod žena iz drugih država.

Posljednjih godina bilježimo trend smanjenja broja poroda i prekida trudnoća u OB Pula. Na svaka 2,3 poroda dolazi po 1 prekid trudnoće, odnosno na 4,4 poroda 1 legalno inducirani prekid. Prema podacima Hrvatskog zavoda za javno zdravstvo (HZJZ) u OB Pula u 2015.g. obavljeno je 73,6% od ukupnih poroda žena s prebivalištem u IŽ, kao i 87,0% od ukupnih legalno induciranih prekida žena s prebivalištem u IŽ. U OB Pula u posljednjih deset godina broj prekida trudnoće i broj rođene djece kod adolescentica je u padu, odnosno u prosjeku je u posljednjih pet godina prepolovljen u odnosu na 2006.-2010. godinu.

P O R O D I

3.1. Broj poroda prema ishodu trudnoće u Općoj bolnici Pula u 2015. godini

| Broj djece u porodu | Broj poroda | | Broj rodene djece | | | | | | Umrla novorođenčad | |
|---------------------|-------------|-------|-------------------|-------|-------------|-------|--------------|-------|--------------------|-------|
| | | | Ukupno | | Živorodenih | | Mrtvorodenih | | Broj | % |
| | Broj | % | Broj | % | Broj | % | Broj | % | | |
| Jedno | 1.262 | 98,5 | 1.262 | 97,1 | 1.252 | 97,1 | 10 | 90,9 | 1 | 100,0 |
| Dvoje | 19 | 1,5 | 38 | 2,9 | 37 | 2,9 | 1 | 9,1 | - | - |
| UKUPNO | 1.281 | 100,0 | 1.300 | 100,0 | 1.289 | 100,0 | 11 | 100,0 | 1 | 100,0 |



Slika 3.1. Gravitacija roditelja u Opću bolnicu Pula u 2015. godini

3.2. Rodilje u Općoj bolnici Pula u 2015. godini prema broju ranijih poroda i prekida trudnoće

| | | UKUPNO | Broj dosadašnjih poroda i prekida trudnoće | | | | | | | | |
|-----------------------------|------|--------|--|------|------|-----|-----|-----|-----|-----|--|
| | | | 0 | 1 | 2 | 3 | 4 | 5 | 6 | 7+ | |
| Dosadašnji porodi | Broj | 1.281 | 656 | 439 | 134 | 24 | 13 | 7 | 1 | 7 | |
| | % | 100,0 | 51,2 | 34,3 | 10,5 | 1,9 | 1,0 | 0,5 | 0,1 | 0,5 | |
| Dosadašnji prekidi trudnoće | Broj | 1.281 | 1.008 | 189 | 65 | 16 | 2 | 1 | - | - | |
| | % | 100,0 | 78,7 | 14,8 | 5,1 | 1,2 | 0,2 | 0,0 | - | - | |

3.3. Broj rođenih i perinatalno umrlih u Općoj bolnici Pula u 2015. godini prema dobi majke

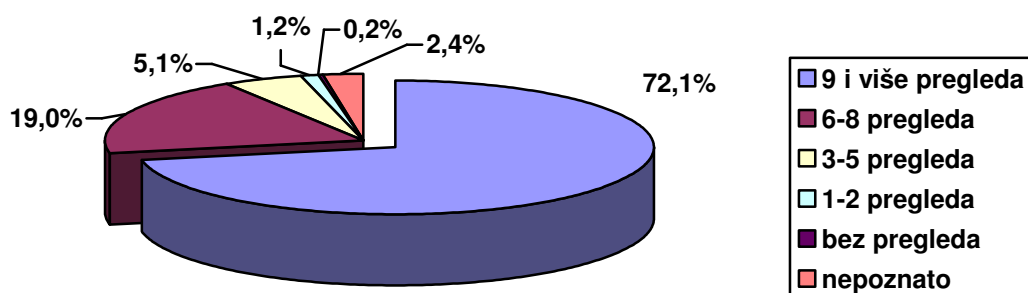
| Dob majke | Rođeni | % | Živorodeni | Živorodeni (ostali živi) | Mrtvorodeni | Umrli (0-6 d.) | Perinatalno umrli |
|---------------|--------------|--------------|--------------|--------------------------|-------------|----------------|-------------------|
| UKUPNO | 1.300 | 100,0 | 1.289 | 1.288 | 11 | 1 | 12 |
| 15-19 | 25 | 1,9 | 24 | 24 | 1 | - | 1 |
| 20-24 | 144 | 11,1 | 144 | 144 | - | - | - |
| 25-29 | 378 | 29,1 | 375 | 374 | 3 | 1 | 4 |
| 30-34 | 473 | 36,4 | 470 | 470 | 3 | - | 3 |
| 35-39 | 242 | 18,6 | 239 | 239 | 3 | - | 3 |
| 40-44 | 36 | 2,8 | 35 | 35 | 1 | - | 1 |
| 45-49 | 2 | 0,1 | 2 | 2 | - | - | - |

3.4. Živorodena djeca u Općoj bolnici Pula u 2015. godini prema težini pri rođenju i dobi majke

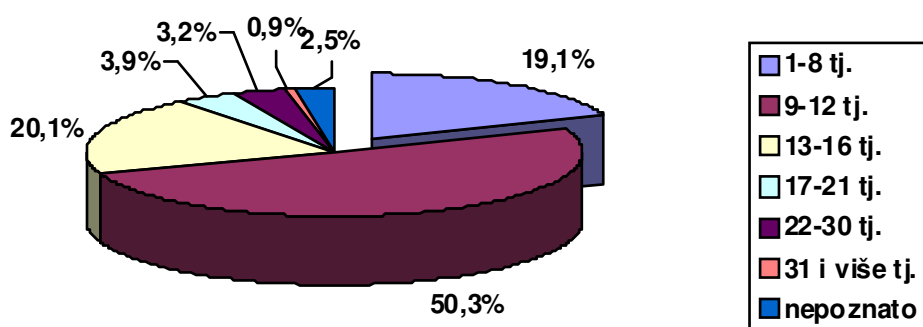
| TEŽINA grami | DOB RODILJE | | | | | | | UKUPNO | |
|-----------------|-------------|-------------|-------------|-------------|-------------|------------|------------|--------------|--------------|
| | 15-19 | 20-24 | 25-29 | 30-34 | 35-39 | 40-44 | 45-49 | Broj | % |
| 500-999 | - | - | 1 | - | - | - | - | 1 | 0,1 |
| 1000-1499 | - | - | - | 2 | - | - | - | 2 | 0,2 |
| 1500-1999 | - | 1 | 1 | 5 | - | - | - | 7 | 0,5 |
| 2000-2490 | - | 3 | 11 | 12 | 11 | 2 | 1 | 40 | 3,1 |
| 2500-2999 | 7 | 18 | 45 | 50 | 28 | 4 | - | 152 | 11,8 |
| 3000-3499 | 8 | 50 | 132 | 167 | 87 | 10 | 1 | 455 | 35,3 |
| 3500-3999 | 7 | 55 | 139 | 168 | 84 | 15 | - | 468 | 36,3 |
| 4000-4499 | 1 | 15 | 37 | 56 | 27 | 3 | - | 139 | 10,8 |
| >4500 | 1 | 2 | 9 | 10 | 2 | 1 | - | 25 | 1,9 |
| UKUPNO | 24 | 144 | 375 | 470 | 239 | 35 | 2 | 1.289 | 100,0 |
| % | 1,9 | 11,2 | 29,1 | 36,5 | 18,5 | 2,7 | 0,1 | 100,0 | |

3.5. Živorodena djeca porođajne težine < 2500 grama u Općoj bolnici Pula 2006. - 2015. godine

| | 2006. | 2007. | 2008. | 2009. | 2010. | 2011. | 2012. | 2013. | 2014. | 2015. |
|---------------------------|-------|-------|-------|-------|-------|-------|-------|-------|-------|-------|
| Živorodeni - ukupno | 1.474 | 1.485 | 1.544 | 1.567 | 1.515 | 1.398 | 1.378 | 1.322 | 1.395 | 1.289 |
| Porođajna težina < 2500 g | 45 | 58 | 47 | 57 | 63 | 47 | 57 | 42 | 59 | 50 |
| % od živorodjenih | 3,1 | 3,9 | 3,0 | 3,6 | 4,2 | 3,4 | 4,1 | 3,2 | 4,2 | 3,9 |



Slika 3.2. Rodilje u Općoj bolnici Pula u 2015.g. prema broju antenatalnih pregleda



Slika 3.3. Rodilje u Općoj bolnici Pula u 2015.g. prema vremenu prvog pregleda

3.6. Rodilje u Općoj bolnici Pula u 2015.g. prema broju komplikacija u trudnoći

| | UKUPNO rodilja | Broj komplikacija | | | | | Rodilje s komplikacijama |
|------|-------------------|-------------------|------|-----|-----|----|-----------------------------|
| | | 0 | 1 | 2 | 3 | 4+ | |
| Broj | 1.281 | 863 | 357 | 56 | 5 | - | 418 |
| % | 100,0 | 67,4 | 27,9 | 4,4 | 0,4 | - | 32,6 |

3.7. Registrirana patološka stanja i komplikacije u trudnoći kod roditelja u Općoj bolnici Pula u 2015.g.

| KOMPLIKACIJE | BROJ | % |
|---|------------|--------------|
| Gestacijski dijabetes | 66 | 13,7 |
| Prijeteći prijevremeni porod | 31 | 6,4 |
| Infekcija mokraćnog sustava | 23 | 4,8 |
| Preeklampsija | 17 | 3,5 |
| Gestacijska hipertenzija | 14 | 2,9 |
| IVF (fertilizacija in vitro) | 10 | 2,1 |
| Sumnja na IUGR | 7 | 1,4 |
| Abrupcija placente | 7 | 1,4 |
| Prijeteći pobačaj | 2 | 0,4 |
| Kardiovaskularne bolesti | 2 | 0,4 |
| Placenta previja | 2 | 0,4 |
| Rh i ABO imunizacija | 1 | 0,2 |
| Inzulin ovisan dijabetes melitus prije trudnoće | 1 | 0,2 |
| Druge bolesti /poremećaji | 301 | 62,2 |
| UKUPNO | 484 | 100,0 |

3.8. Rodilje u Općoj bolnici Pula u 2015.g. prema broju porodnih komplikacija

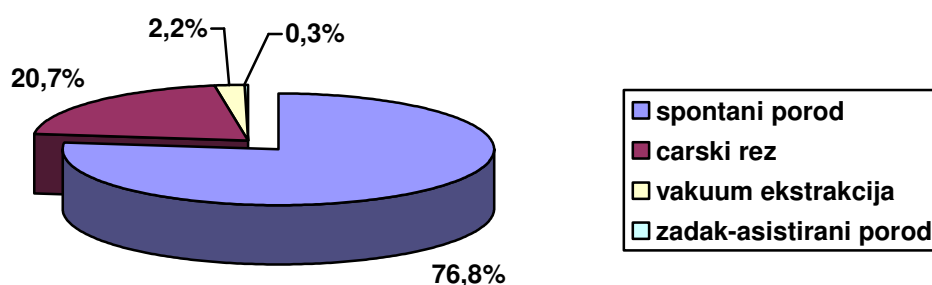
| | UKUPNO roditelja | Broj porodnih komplikacija | | | | | Rodilje s komplikacijama |
|-------------|------------------|----------------------------|------|-----|---|----|--------------------------|
| | | 0 | 1 | 2 | 3 | 4+ | |
| Broj | 1.281 | 1.053 | 216 | 12 | - | - | 228 |
| % | 100,0 | 82,2 | 16,9 | 0,9 | - | - | 17,8 |

3.9. Patološka stanja i porodne komplikacije u Općoj bolnici Pula u 2015.g.

| KOMPLIKACIJE | BROJ | % |
|-------------------------------------|------------|--------------|
| Laceracija | 103 | 42,9 |
| Prijevremena ruptura ovojnice >24 h | 62 | 25,8 |
| Retinirana posteljica | 10 | 4,2 |
| Ramena distocija | 4 | 1,7 |
| Krvarenje >100 ml/48h | 2 | 0,8 |
| Drugo | 59 | 24,6 |
| UKUPNO | 240 | 100,0 |

3.10. Rodilje prema završetku poroda u Općoj bolnici Pula u 2015.g.

| | BROJ | % |
|--|--------------|--------------|
| Spontani | 984 | 76,8 |
| Vakuum ekstrakcijom | 28 | 2,2 |
| Zadak – asistirani porod | 4 | 0,3 |
| Carski rez-ukupno: | 265 | 20,7 |
| -Elektivni carski rez prije početka poroda | 66 | 5,2 |
| -Akutni carski rez prije početka poroda | 22 | 1,7 |
| -Elektivni carski rez za vrijeme poroda | 65 | 5,1 |
| -Akutni carski rez za vrijeme poroda | 112 | 8,7 |
| UKUPNO | 1.281 | 100,0 |



Slika 3.4. Rodilje prema završetku poroda u Općoj bolnici Pula u 2015.g.

3.11. Rodilje prema epiziotomiji u Općoj bolnici Pula 2010.-2015.

| Godina | Ukupno | | Da | | NE | | Nepoznato | |
|--------------|--------|-------|------|------|------|------|-----------|-----|
| | broj | % | broj | % | broj | % | broj | % |
| 2010. | 1498 | 100,0 | 626 | 41,8 | 850 | 56,7 | 22 | 1,5 |
| 2011. | 1381 | 100,0 | 561 | 40,6 | 809 | 58,6 | 11 | 0,8 |
| 2012. | 1365 | 100,0 | 499 | 36,6 | 859 | 62,9 | 7 | 0,5 |
| 2013. | 1314 | 100,0 | 435 | 33,1 | 872 | 66,4 | 7 | 0,5 |
| 2014. | 1379 | 100,0 | 399 | 28,9 | 961 | 69,7 | 19 | 1,4 |
| 2015. | 1.281 | 100,0 | 369 | 28,8 | 866 | 67,6 | 46 | 3,6 |

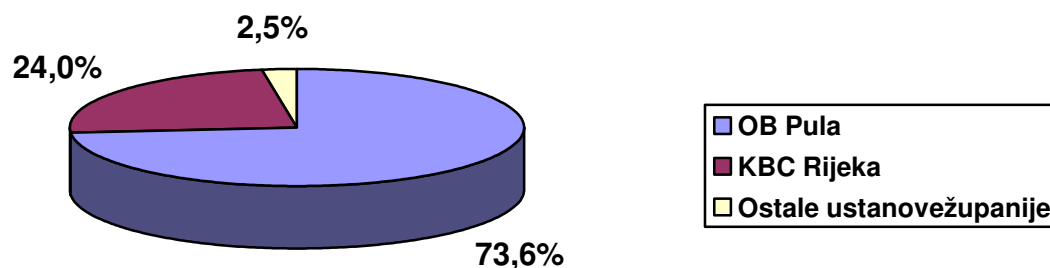
3.12. Patološka stanja i komplikacije - patologija djeteta u Općoj bolnici Pula u 2015.g.

| Patologija djeteta | Ukupno rođeni | Živorodeni (ostali živi) | Mrtvorodeni | Umrli | Perinatalno umrli |
|--|---------------|--------------------------|-------------|----------|-------------------|
| RDS hijaline membrane | 23 | 22 | - | 1 | 1 |
| Drugi respiracijski poremećaji | 8 | 8 | - | - | - |
| Konvulzije u prvih 7 dana | 1 | 1 | - | - | - |
| Zadak u porodu | 4 | 4 | - | - | - |
| Hiperbilirubinemija | 42 | 42 | - | - | - |
| Kongenitalne malformacije | 22 | 20 | 1 | 1 | 2 |
| Sepsa | 1 | 1 | - | - | - |
| Ostalo: | 245 | 235 | 9 | 1 | 10 |
| -Infekcije specifične za perinatalno razdoblje (P35-P39) | 64 | 64 | - | - | - |
| -Poremećaji koji se odnose na trajanje gestacije i rast fetusa (P05-P08) | 63 | 57 | 5 | 1 | 6 |
| -Krvarenje i hematološki poremećaj u fetusa i novorođenčeta (P50-P61) | 40 | 40 | - | - | - |
| -Respiracijski i kardiovaskularni poremećaji specifični za perinatalno razdoblje (P20-P29) | 27 | 27 | - | - | - |
| -Fetus i novorođenče na koje djeluju čimbenici povezani s majkom i komplikacije trudnoće, trudova i porođaja (P00-P04) | 14 | 10 | 4 | - | 4 |
| -ostala stanja nastala u perinatalnom razdoblju | 12 | 12 | - | - | - |
| -ostale bolesti i stanja | 25 | 25 | - | - | - |
| UKUPNO PATOLOGIJE | 346 | 333 | 10 | 3 | 13 |
| Ukupno rođenih | 1.300 | 1.288 | 11 | 1 | 12 |

3.13. Udio poroda žena s prebivalištem u Istarskoj županiji u Općoj bolnici Pula od 2006. do 2015. godine

| | 2006. | 2007. | 2008. | 2009. | 2010. | 2011. | 2012. | 2013. | 2014. | 2015. |
|-------------------|-------------|-------------|-------------|-------------|-------------|-------------|-------------|-------------|-------------|-------------|
| Broj poroda | 1.847 | 1.956 | 2.016 | 2.065 | 1.946 | 1.871 | 1.868 | 1.835 | 1.808 | 1.713 |
| - od toga OB Pula | 1.452 | 1.448 | 1.508 | 1.552 | 1.477 | 1.352 | 1.342 | 1.286 | 1.346 | 1.260 |
| % OB Pula | 78,6 | 74,0 | 74,8 | 75,2 | 75,9 | 72,3 | 71,8 | 70,1 | 74,4 | 73,6 |

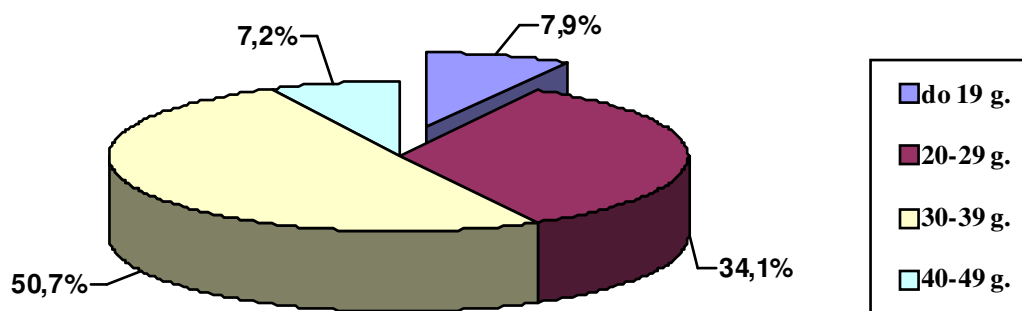
Izvor: HZJZ

**Slika 3.5. Gravitacija roditelja s prebivalištem u Istarskoj županiji po ustanovama u 2015. godini**

PREKIDI TRUDNOĆE

3.14. Ukupan broj žena s prekidom trudnoće prema dobi i grupi prekida trudnoće u Općoj bolnici Pula 2015. godine

| Grupa prekida | UKUPNO | | Adolescentice | | | | | Ostale žene | | | | |
|---|------------|--------------|---------------|------------|----------|----------|-----------|-------------|-------------|------------|------------|-----------|
| | Broj | % | Ukupno | % | 0-14 | 15-16 | 17-19 | Ukupno | % | 20-29 | 30-39 | 40-49 |
| spontani O03.0-O03.9 | 57 | 10,2 | 1 | 1,8 | - | - | 1 | 56 | 98,2 | 17 | 31 | 8 |
| legalno inducirani O04.0-O04.9 | 290 | 51,9 | 23 | 7,9 | 1 | 3 | 19 | 267 | 62,1 | 99 | 147 | 21 |
| ostali (O00-O02.9, O05,O06) | 212 | 37,9 | 6 | 2,8 | - | - | 6 | 206 | 97,2 | 61 | 119 | 26 |
| UKUPNO | 559 | 100,0 | 30 | 5,4 | 1 | 3 | 26 | 529 | 94,6 | 177 | 297 | 55 |



Slika 3.6. Legalno inducirani prekidi trudnoće prema dobi žene u Općoj bolnici Pula u 2015. godini

3.15. Ukupan broj žena s prekidom trudnoće (sve grupe prekida) prema broju ranijih prekida trudnoće i starosti žene u Općoj bolnici Pula 2015. godine

| Broj ranijih prekida | UKUPNO | % | 0-14 | 15-16 | 17-19 | 20-29 | 30-39 | 40-49 |
|----------------------|------------|--------------|----------|----------|-----------|------------|------------|-----------|
| 0 | 329 | 58,9 | 1 | 3 | 26 | 122 | 163 | 14 |
| 1 | 129 | 23,1 | - | - | - | 33 | 75 | 21 |
| 2 | 64 | 11,4 | - | - | - | 16 | 35 | 13 |
| 3 | 17 | 3,0 | - | - | - | 2 | 10 | 5 |
| 4 | 10 | 1,8 | - | - | - | 1 | 8 | 1 |
| 6 i više | 10 | 1,8 | - | - | - | 3 | 6 | 1 |
| SVEUKUPNO | 559 | 100,0 | 1 | 3 | 26 | 177 | 297 | 55 |

3.16. Ukupan broj žena s prekidom trudnoće (sve grupe prekida) prema broju žive djece i starosti žene u Općoj bolnici Pula 2015. godine

| Broj žive djece | UKUPNO | % | 0-14 | 15-16 | 17-19 | 20-29 | 30-39 | 40-49 |
|------------------|------------|--------------|----------|----------|-----------|------------|------------|-----------|
| 0 | 182 | 32,6 | 1 | 3 | 23 | 83 | 66 | 6 |
| 1 | 184 | 32,9 | - | - | 3 | 61 | 103 | 17 |
| 2 | 150 | 26,8 | - | - | - | 24 | 99 | 27 |
| 3 | 32 | 5,7 | - | - | - | 4 | 24 | 4 |
| 4 | 5 | 0,9 | - | - | - | 2 | 2 | 1 |
| 5 i više | 6 | 1,1 | - | - | - | 3 | 3 | - |
| SVEUKUPNO | 559 | 100,0 | 1 | 3 | 26 | 177 | 297 | 55 |

3.17. Ukupan broj žena s prekidom trudnoće (legalno inducirani) prema broju ranijih prekida trudnoće i starosti žene u Općoj bolnici Pula 2015. godine

| Broj ranijih prekida | UKUPNO | % | 0-14 | 15-16 | 17-19 | 20-29 | 30-39 | 40-49 |
|----------------------|------------|--------------|----------|----------|-----------|-----------|------------|-----------|
| 0 | 155 | 53,4 | 1 | 3 | 19 | 60 | 68 | 4 |
| 1 | 80 | 27,6 | - | - | - | 24 | 49 | 7 |
| 2 | 36 | 12,4 | - | - | - | 12 | 18 | 6 |
| 3 | 12 | 4,1 | - | - | - | 2 | 8 | 2 |
| 4 | 3 | 1,1 | - | - | - | - | 2 | 1 |
| 5 | 3 | 1,1 | - | - | - | 1 | 1 | 1 |
| 6 i više | 1 | 0,3 | - | - | - | - | 1 | - |
| SVEUKUPNO | 290 | 100,0 | 1 | 3 | 19 | 99 | 147 | 21 |

3.18. Ukupan broj žena s prekidom trudnoće (legalno inducirani) prema broju žive djece i starosti žene u Općoj bolnici Pula 2015. godine

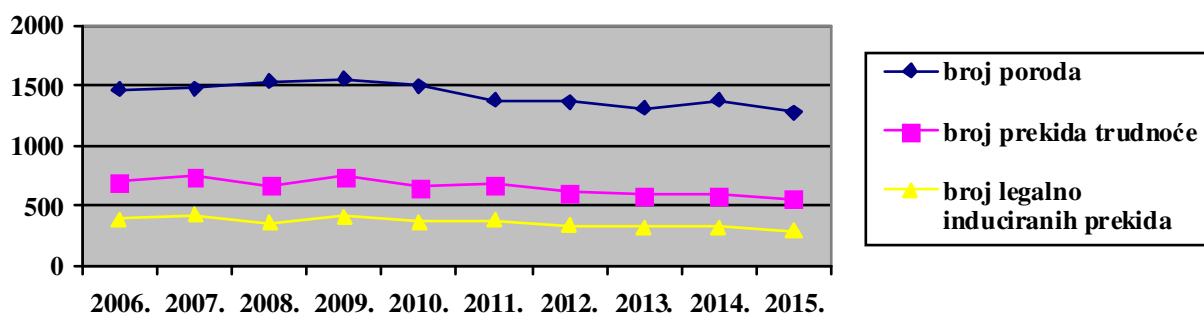
| Broj žive djece | UKUPNO | % | 0-14 | 15-16 | 17-19 | 20-29 | 30-39 | 40-49 |
|------------------|------------|--------------|----------|----------|-----------|-----------|------------|-----------|
| 0 | 81 | 27,9 | 1 | 3 | 16 | 44 | 15 | 2 |
| 1 | 75 | 25,9 | - | - | 3 | 29 | 39 | 4 |
| 2 | 100 | 34,5 | - | - | - | 18 | 69 | 13 |
| 3 | 24 | 8,3 | - | - | - | 4 | 19 | 1 |
| 4 | 4 | 1,4 | - | - | - | 1 | 2 | 1 |
| 5 i više | 6 | 2,0 | - | - | - | 3 | 3 | - |
| SVEUKUPNO | 290 | 100,0 | 1 | 3 | 19 | 99 | 147 | 21 |

3.19. Broj prekida trudnoće u Općoj bolnici Pula prema prebivalištu žene i grupi prekida u 2015. godini.

| Grupa prekida | UKUPNO | Istarska županija | % | Ostale županije | Strankinje |
|---------------------------------------|------------|-------------------|--------------|-----------------|------------|
| spontani O03.0-O03.9 | 57 | 50 | 9,5 | 2 | 5 |
| legalno inducirani O04.0-O04.9 | 290 | 274 | 51,9 | 14 | 2 |
| ostali (O00-O02.9, O05, O06) | 212 | 204 | 38,6 | 3 | 5 |
| UKUPNO | 559 | 528 | 100,0 | 19 | 12 |

3.20. Broj poroda i prekida trudnoće u Općoj bolnici Pula od 2006. do 2015. godine

| | 2006. | 2007. | 2008. | 2009. | 2010. | 2011. | 2012. | 2013. | 2014. | 2015. |
|--|-------|-------|-------|-------|-------|-------|-------|-------|-------|-------|
| Broj poroda | 1.468 | 1.479 | 1.539 | 1.564 | 1.498 | 1.381 | 1.365 | 1.311 | 1.379 | 1.281 |
| Broj prekida | 706 | 748 | 668 | 747 | 659 | 683 | 614 | 593 | 591 | 559 |
| -spontani | 50 | 54 | 55 | 97 | 61 | 60 | 58 | 54 | 62 | 57 |
| -legalno inducirani | 394 | 430 | 357 | 415 | 372 | 385 | 335 | 329 | 330 | 290 |
| -ostali | 262 | 264 | 256 | 235 | 226 | 238 | 221 | 210 | 199 | 212 |
| Odnos porodi / prekidi | 2,1 | 2,0 | 2,3 | 2,1 | 2,3 | 2,0 | 2,2 | 2,2 | 2,3 | 2,3 |
| Broj legalno induciranih prekida na 100 poroda | 26,8 | 29,1 | 23,2 | 26,5 | 24,8 | 27,9 | 24,5 | 25,1 | 23,9 | 22,6 |



Slika 3.7. Broj poroda i prekida trudnoće u Općoj bolnici Pula od 2006. do 2015. godine

3.21. Udio prekida trudnoće žena s prebivalištem u Istarskoj županiji u Općoj bolnici Pula od 2006. do 2015. godine

| | 2006. | 2007. | 2008. | 2009. | 2010. | 2011. | 2012. | 2013. | 2014. | 2015. |
|-----------------------------------|-------------|-------------|-------------|-------------|-------------|-------------|-------------|-------------|-------------|-------------|
| Broj prekida žena* | 774 | 821 | 738 | 832 | 746 | 781 | 864 | 656 | 636 | 614 |
| - od toga OB Pula* | 657 | 713 | 633 | 702 | 659 | 650 | 573 | 561 | 561 | 528 |
| % OB Pula | 84,9 | 86,8 | 85,8 | 84,4 | 88,3 | 83,2 | 66,3 | 85,5 | 88,2 | 86,0 |
| Broj legalno induciranih prekida* | 457 | 483 | 412 | 486 | 426 | 439 | 449 | 349 | 350 | 315 |
| - od toga OB Pula* | 383 | 413 | 340 | 398 | 372 | 370 | 314 | 310 | 319 | 274 |
| % OB Pula | 83,8 | 85,5 | 82,5 | 81,9 | 87,3 | 84,3 | 69,9 | 88,8 | 91,1 | 87,0 |

*žene s prebivalištem u IŽ

Izvor: HZJZ

3.22. Broj prekida trudnoće i rođene djece kod adolescentica (do 19. godina) u Općoj bolnici Pula od 2006. do 2015. godine

| Godina | Prekidi | Od toga legalno inducirani | Broj rođene djece | Od toga živorođena djeca |
|---------------|----------------|-----------------------------------|--------------------------|---------------------------------|
| 2006. | 58 | 43 | 71 | 70 |
| 2007. | 57 | 45 | 62 | 62 |
| 2008. | 42 | 34 | 51 | 51 |
| 2009. | 48 | 34 | 32 | 32 |
| 2010. | 44 | 34 | 37 | 37 |
| 2011. | 28 | 20 | 26 | 26 |
| 2012. | 28 | 23 | 28 | 28 |
| 2013. | 21 | 19 | 28 | 28 |
| 2014. | 23 | 18 | 28 | 28 |
| 2015. | 30 | 23 | 24 | 24 |
| UKUPNO | 379 | 293 | 387 | 386 |