

# **MALIGNE BOLESTI**



U primarnoj zdravstvenoj zaštiti IŽ evidentirano je 18.123 oboljelih od novotvorina (3,4% u ukupno evidentiranim bolestima i stanjima u PZZ). Među njima evidentirano je 7.931 oboljelih od zloćudnih novotvorina (43,8% u novotvorinama, 1,5% u ukupno evidentiranim bolestima i stanjima u PZZ). Među evidentiranim oboljelima od zloćudnih novotvorina 58,1% je u dobi iznad 65 godina, a 41,5% u dobi od 20 do 64 godine. Najviše je evidentirano oboljelih od raka dojke (1.304 ili 16,4% u evidentiranim zloćudnim novotvorinama). U specijalističko-konzilijarnoj djelatnosti evidentirano je 29.847 pregleda oboljelih od novotvorina (10,9% u ukupno evidentiranim pregledima u SKZZ). Među njima evidentirano je 17.511 pregleda oboljelih od zloćudnih novotvorina (58,7% u novotvorinama, 6,4% u ukupno evidentiranih pregleda u SKZZ). Među evidentiranim pregledima oboljelih od zloćudnih novotvorina 58,6% je u dobi iznad 65 godina, a 41,4% u dobi od 20 do 64 godine. Najviše je evidentirano pregleda kod oboljelih od raka dojke (2.972 ili 17,0% u evidentiranim pregledima zbog zloćudnih novotvorina), a slijedi rak pluća (1.176 ili 6,7%), zloćudne novotvorine limfnoga, hematopoetičnog i srodnog tkiva (1.142 ili 6,5%) te rak završnog debelog crijeva (806 ili 4,6%).

Novotvorine kao skupina bolesti čine 9,5% uzroka hospitalizacije u OB Pula i stacionarima IDZ zajedno te 12,5% bolničkoopskrbnih dana. Zloćudne novotvorine čine 7,3% uzroka hospitalizacije. Zbog novotvorina hospitalizirano je nešto više žena (50,7%) nego muškaraca, a zbog zloćudnih novotvorina više muškaraca (54,1%). Broj hospitalizacija zbog novotvorina kao i zbog zloćudnih novotvorina raste s dobi, odnosno iznad 50 godina. U dobi iznad 60 godina je 74,4% žena hospitaliziranih zbog zloćudnih novotvorina, te 80,6% muškaraca.

Vodeće potskupine dijagnoza kod hospitaliziranih zbog novotvorina su zloćudne novotvorine (76,6% hospitaliziranih zbog novotvorina), dobroćudne novotvorine (18,1%), novotvorine nesigurne i nepoznate prirode (5,0%) te novotvorine in situ (0,2%). Među hospitaliziranima zbog zloćudnih novotvorina najčešće su one probavnih organa (23,0%), dišnih i organa prsnog koša (16,5%) te urinarnog sustava (13,9%). Navedene potskupine dijagnoze su vodeće i kod muškog spola: probavnih organa (25,8%), dišnih i organa prsnog koša (22,6%) te urinarnog sustava (17,3%), dok su kod žena vodeća potskupina zloćudne novotvorine ženskih spolnih organa (20,3%), probavnih organa (19,6%) i dojke (16,1%).

## **Novooboljeli**

Prema podacima Registra za rak HZJZ-a 2014. godine (zadnji objavljeni podaci) dijagnosticirano je 990 novih bolesnika od raka (invazivni oblici raka bez raka kože), 509 muškaraca i 481 žene. Stopa incidencije iznosila je 475,5/100.000; 502,8/100.000 za muškarce i 449,7/100.000 za žene. Stope incidencije raka su u porastu. Broj novooboljelih raste s dobi, osobe iznad 65 godina čine 54,7% novooboljelih odnosno osobe iznad 55 godina 81,2% novooboljelih.

Pet vodećih sijela raka kod novooboljelih osoba muškog spola u IŽ, koja čine ukupno 57,3% novooboljelih su: bronh i pluća (16,7%), kolon, rektum i rektosigma (15,7%), prostata (10,8%), mokraćni mjehur (9,2%) i grkljan (4,9%). Pet vodećih sijela raka u žena (58,5% novooboljelih žena) su: dojka (27,7%), kolon, rektum i rektosigma (14,6%), trup maternice (6,0%), bronhi i pluća (5,8%) i štitnjača (4,4%).

**Omjer smrti zbog raka i novih slučajeva raka** (prosjeak 2010.-2014.godine) bio je 0,65 (muški 0,71 i ženski 0,57). Poželjna vrijednost omjera je ispod 0,45, a prihvatljiva ispod 0,5. Visoki omjer umrlih u odnosu na novooboljele uočljiv je kod muškaraca posebno za rak gušterače (1,15), bronha i pluća (0,99), jetre (0,95), želuca (0,91), mozga (0,79), debelog crijeva (0,72), bubrega (0,63), prostate (0,57), rektosigmoidnog prijelaza i rektuma (0,55). Kod muškaraca poželjna je vrijednost ostvarena za rak mokraćnog mjehura (0,40) i melanoma (0,29), a prihvatljiva vrijednost za rak grkljana (0,48).

Visoki omjer umrlih u odnosu na novooboljele kod žena vidljiv je za rak gušterače (1,11), bronha i pluća (0,99), želuca (0,94), mozga (0,94), debelog crijeva (0,72), jajnika (0,62), bubrega (0,60) i mokraćnog mjehura (0,56). Kod žena poželjna je vrijednost ostvarena za rak dojke (0,42), vrata maternice (0,35), melanoma (0,30), trupa maternice (0,17) i štitnjače (0,07), a prihvatljiva kod raka rektosigmoidnog prijelaza i rektuma (0,47).

## Umrli

Prema DZS-u, u IŽ je u 2016. godini od novotvorina umrla 691 osoba, 425 muškarca i 266 žena, od toga od zloćudnih novotvorina 680 osoba, 422 muškarca i 258 žena. Stopa mortaliteta od raka bila je 326,8/100.000; 416,9/100.000 za muškarce i 241,4/100.000 za žene. Stope mortaliteta od raka su u porastu. Broj umrlih raste s dobi, osobe iznad 65 godina čine 72,5% umrlih, odnosno osobe iznad 75 godina 47,9%.

Najčešće sijelo raka među umrlim muškarcima u IŽ 2016. godine bio je rak bronha i pluća (28,4% umrlih muškaraca od raka), zatim rak debelog crijeva (10,9%), rak prostate (10,2%), rak gušterače (5,2%) te rak jetre i intrahepatičnih žučnih vodova (4,3%). Najčešće sijelo raka kod umrlih žena je rak dojke (18,2% žena umrlih od raka), slijedi rak bronha i pluća (12,8%), rak debelog crijeva (10,5%), rak mozga (5,4%) te rak želuca i gušterače (po 5,0%).

Dobno-standardizirane stope smrtnosti pružaju mogućnost usporedbe među područjima s različitim dobnim sastavom stanovništva koji bi mogao utjecati na naše zaključivanje o pojavnosti određenih bolesti pa tako i uzroka smrti. Stope za IŽ su računane od 2007.-2010.g. i 2012.-2016. prema procjeni broja stanovnika DZS-a, a za 2011.g. na Popis 2011.g. Dobno-standardizirane stope smrtnosti od zloćudnih novotvorina za ukupnu dob su niže od stopa RH, bliže stopama EU, za zloćudne novotvorine za dob 0- 64 godina niže su od stopa RH, a veće od EU. Stope za rak traheje, bronha i pluća (ukupna dob i dob 0-64 godina) su niže od RH, a više od EU. Kod raka dojke (ukupna dob) su slične RH, a više od EU. Kod raka dojke (0-64 g.) i vrata maternice stope su slične stopama RH i EU. Za rak debelog, završnog crijeva i čmara (ukupna dob) stope su više od EU, bliže RH, a za dob 0- 64 godine su slične RH i EU. Stope za bolesti vezane uz pušenje (obuhvaćaju rak usne šupljine, ždrijela, jednjaka, grkljana i pluća, srčani infarkt, kroničnu ishemičnu bolest srca, cerebrovaskularne bolesti, kronične bolesti donjeg dišnog sustava) su gotovo dvostruko veće za IŽ i RH u odnosu na EU (npr. 2014.g. IŽ 298,3, RH 314,9, EU 175).

## Nacionalni programi ranog otkrivanja

**U drugom ciklusu Nacionalnog programa ranog otkrivanja raka debelog crijeva** od listopada 2013. do travnja 2016. godine, Zavod za javno zdravstvo Istarske županije (ZZJZIŽ) poslao je 75.461 poziva na uključivanje u Program osobama oba spola rođenima od 1939. do 1963.godine, a zaprimljeno je 12.687 uzoraka stolice (16,8% obrađenih osoba od broja poslanih poziva). Nalaz je bio pozitivan kod 715 osoba (5,6%). Svi pozitivni pacijenti naručeni su na kolonoskopiju, od čega je 86 osoba odbilo kolonoskopiju, ali je 629 (88,0%) obavilo kolonoskopiju. Patološki nalaz otkriven je u 90,0% kolonoskopiranih osoba. Od patoloških nalaza najčešći su bili polipi (39,8%) zatim hemeroidi (35,5%), divertikuli (15,0%) i karcinom (4,9%). Prema nepotpunim podacima u trećem ciklusu Nacionalnog programa ranog otkrivanja raka debelog crijeva od travnja do prosinca 2016. godine, Zavod za javno zdravstvo Istarske županije (ZZJZIŽ) poslao je 26.420 poziva i obradio uzorke 2.681 osoba. Trećim ciklusom bit će obuhvaćene osobe rođene od 1941. do 1965.godine.

**U četvrtom ciklusu Nacionalnog programa ranog otkrivanja raka dojke** u IŽ (od svibnja 2014. godine do studenog 2016. godine), ZZJZIŽ je na pregled pozvao 33.873 žena

rođenih od 1945. do 1964.godine. Uvedeno je 16.123 nalaza, a ukupni obuhvat žena bio je 63,66% (RH 55,53%). Kod 93,5% nalaz je bio uredan (BI-RADS 1 i 2), kod 4,3% žena nalaz je bio BI-RADS 3 (vjerojatno benignan – rizik maligniteta manji od 2%), dok je u 2,1% žena nalaz BI-RADS 0 (potrebne dodatne pretrage kako bi se utvrdila priroda promjene), a u 0,1% nađena je suspektna ili visoko suspektna promjena (BI-RADS 4 i 5). U prosincu 2016. počeo je peti ciklus Nacionalnog programa ranog otkrivanja raka dojke koji obuhvaća žene rođene od 1947.do 1966. godine.

Županijskim programom preventivne mamografije, jedinstvenim u RH, a koji se provodi od 2005. godine, sveukupno je u 12 godina provedbe pozvano 20.999 žena, odazvalo se 6.735 žena, što sa ženama koje su po drugoj osnovi obavile mamografiju čini odaziv od 45,3% žena.

U prvom ciklusu Nacionalnog programa **ranog otkrivanja raka maternice** kroz razdoblje od prosinca 2012. do travnja 2016. godine ZZJZŽ je poslao 51.697 poziva ženama s uputom da se jave izabranom ginekologu radi uzimanja Papa testa. Pregled unutar Nacionalnog programa obavilo je 3.078 žena, a izvan programa (redoviti pregledi) 30.656 žena, dakle ukupni obuhvat bio je 62,18% žena (RH 37,16%).

#### 4.1. Novotvorine evidentirane u primarnoj zdravstvenoj zaštiti u Istarskoj županiji u godišnjim izvješćima za 2016. godinu

	UKUPNO		0-6 g.		7-19 g.		20-64 g.		65 i više g.	
	Broj	%	Broj	%	Broj	%	Broj	%	Broj	%
<b>UKUPNO C00-D48</b>	<b>18.123</b>	<b>100,0</b>	<b>115</b>	<b>100,0</b>	<b>944</b>	<b>100,0</b>	<b>9.728</b>	<b>100,0</b>	<b>7.336</b>	<b>100,0</b>
Zloćudna novotvorina želuca C16	92	0,5	-	-	-	-	29	0,3	63	0,8
Zloćudna novotvorina završnog debelog crijeva C20	266	1,5	-	-	-	-	76	0,8	190	2,5
Zloćudna novotvorina dušnika (traheje), dušnice (bronha) i pluća C33-C34	328	1,8	-	-	-	-	147	1,5	181	2,5
Zloćudni melanom kože C43	280	1,5	-	-	-	-	153	1,6	127	1,7
Zloćudna novotvorina dojka C50	1.304	7,2	-	-	-	-	596	6,1	708	9,7
Zloćudna novotvorina vrata maternice C53	63	0,4	-	-	-	-	43	0,4	20	0,3
Zloćudna novotvorina limfnoga, hematopoetičnog i srodnog tkiva C81-C97	344	1,9	-	-	3	0,3	166	1,7	175	2,4
Ostale zloćudna novotvorina	5.254	29,0	5	4,4	18	1,9	2.084	21,4	3.147	42,9
Ukupno zloćudne novotvorine	7.931	43,8	5	4,4	21	2,2	3.294	33,8	4.611	62,8
Novotvorine in situ i dobroćudne novotvorine nepoznate prirode D00-D48	10.192	56,2	110	95,6	923	97,8	6.434	66,2	2.725	37,2

#### 4.2. Novotvorine evidentirane u specijalističko-konzilijarnoj djelatnosti u Istarskoj županiji u godišnjim izvješćima za 2016. godinu

	UKUPNO		0-6 g.		7-19 g.		20-64 g.		65 i više g.	
	Broj	%	Broj	%	Broj	%	Broj	%	Broj	%
<b>UKUPNO C00-D48</b>	<b>29.847</b>	<b>100,0</b>	<b>81</b>	<b>100,0</b>	<b>1.066</b>	<b>100,0</b>	<b>14.993</b>	<b>100,0</b>	<b>13.707</b>	<b>100,0</b>
Zloćudna novotvorina želuca C16	190	0,6	-	-	-	-	24	0,1	166	1,2
Zloćudna novotvorina završnog debelog crijeva C20	806	2,7	-	-	-	-	208	1,4	598	4,4
Zloćudna novotvorina dušnika (traheje), dušnice (bronha) i pluća C33-C34	1.176	4,0	-	-	-	-	607	4,1	569	4,2
Zloćudni melanom kože C43	421	1,4	-	-	-	-	218	1,5	203	1,5
Zloćudna novotvorina dojka C50	2.972	10,0	-	-	-	-	1.581	10,5	1.391	10,2
Zloćudna novotvorina vrata maternice C53	61	0,2	-	-	-	-	47	0,3	14	0,1
Zloćudna novotvorina limfnoga, hematopoetičnog i srodnog tkiva C81-C97	1.142	3,8	-	-	3	0,3	385	2,6	754	5,5
Ostale zloćudna novotvorina	10.743	36,0	1	1,2	10	0,9	4.171	27,8	6.561	47,8
Ukupno zloćudne novotvorine	17.511	58,7	1	1,2	13	1,2	7.241	48,3	10.256	74,9
Novotvorine in situ i dobroćudne novotvorine nepoznate prirode D00-D48	12.336	41,3	80	98,8	1.053	98,8	7.752	51,7	3.451	25,1

### 4.3. Hospitalizacije zbog novotvorina (C00-D48) registrirane u Istarskoj županiji\* u 2016. godini po pojedinim dijagnostičkim skupinama i spolu

SKUPINE MKB	ukupno		Muški	Ženski
	Broj	%		
<b>UKUPNO C00-D48</b>	<b>1.642</b>	100,0	<b>809</b>	<b>833</b>
<b>Zloćudne novotvorine C00-C97</b>	1.258	76,6	681	577
<i>Zloćudne novotvorine usne, usne šupljine i ždrijele C00-C14</i>	24	1,5	17	7
<i>Zloćudne novotvorine probavnih organa C15-C26</i>	289	17,6	176	113
-jednjaka C15	7	0,4	5	2
-želuca C16	29	1,8	20	9
-debelog crijeva (kolona) C18	108	6,6	68	40
-rektosigmoidnog prijelaza, završnog debelog crijeva (rektuma) čmara (anusa) i analnog kanala C19-C21	73	4,4	41	32
-jetre i intrahepatičnih žučnih vodova C22	19	1,2	14	5
-gušterače C25	25	1,5	16	9
<i>Zloćudne novotvorine dišnih i organa prsnog koša C30-C39</i>	208	12,7	154	54
-grkljana (larinksa) C32	16	1,0	16	-
-dušnika (traheje), dušnica (bronha) i pluća C33-C34	186	11,3	133	53
<i>Zloćudne novotvorine kosti i zglobove hrskavice C40-C41</i>	5	0,3	5	-
<i>Melanom i ostale zloćudne novotvorine kože C43-C44</i>	69	4,2	40	29
-melanom kože C43	37	2,3	16	21
<i>Zloćudne novotvorine mezotelijarnog i mekog tkiva C45-C49</i>	19	1,2	12	7
<i>Zloćudne novotvorine dojke C50</i>	94	5,7	1	93
<i>Zloćudne novotvorine ženskih spolnih organa C51-C58</i>	117	7,1	-	117
-stidnice (vulve) C51	11	0,7	-	11
-vrata maternice (cerviksa) C53	27	1,6	-	27
-tijela i nespecificiranog dijela maternice C54-C55	63	3,8	-	63
-jajnika (ovarija) C56	11	0,7	-	11
<i>Zloćudne novotvorine muških spolnih organa C60-C63</i>	60	3,7	60	-
-kestenjače (prostate) C61	49	3,0	49	-
<i>Zloćudne novotvorine urinarnog sustava C64-C68</i>	175	10,7	118	57
-bubrega, osim bubrežne zdjelice C64	30	1,8	16	14
-mokraćnoga mjehura C67	141	8,6	99	42
<i>Zloćudne novotvorine oka, mozga i ostalih djelova SŽS C69-C72</i>	51	3,1	26	25
-mozga C71	47	2,9	22	25
<i>Zloćudne novotvorine štitnjače i ostalih žlijezda s unut. izlučivanjem C73-C75</i>	2	0,1	-	2
<i>Zloćudne novotvorine nedovoljno definir., sekund. i nespecif. sijela C76-C80</i>	80	4,9	46	34
<i>Zloćudne novotvorine limfnoga, hematopoeznoga i srodnoga tkiva C81-C96</i>	65	4,0	26	39
<b>Novotvorine in situ D00-D09</b>	4	0,2	2	2
<b>Dobročudne novotvorine D10-D36</b>	298	18,1	85	213
<b>Novotvorine nesigurne i nepoznate prirode D37-D48</b>	82	5,0	41	41

\* Opća bolnica Pula i stacionari Istarskih domova zdravlja

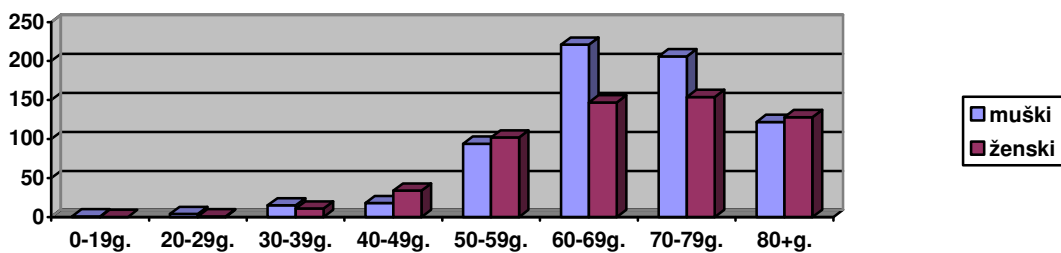
## 4.4. Hospitalizacije zbog novotvorina u Istarskoj županiji u 2016. godini po dobi i spolu

NAZIV DIJAGNOZE	SPOL	UKUPNO	0-19	20-29	30-39	40-49	50-59	60-69	70-79	80+
<b>SVEUKUPNO C00-D48</b>	<b>M</b>	<b>809</b>	<b>4</b>	<b>8</b>	<b>19</b>	<b>26</b>	<b>111</b>	<b>254</b>	<b>244</b>	<b>143</b>
	<b>Ž</b>	<b>833</b>	<b>5</b>	<b>12</b>	<b>42</b>	<b>90</b>	<b>148</b>	<b>187</b>	<b>201</b>	<b>148</b>
<b>Zloćudne novotvorine C00-C97</b>	<b>M</b>	<b>681</b>	<b>1</b>	<b>4</b>	<b>15</b>	<b>18</b>	<b>94</b>	<b>221</b>	<b>206</b>	<b>122</b>
	<b>Ž</b>	<b>577</b>	<b>-</b>	<b>1</b>	<b>11</b>	<b>34</b>	<b>102</b>	<b>147</b>	<b>154</b>	<b>128</b>
<i>Zloćudne novotvorine usne, usne šupljine i ždrijela C00-C14</i>	<i>M</i>	<i>17</i>	<i>-</i>	<i>-</i>	<i>-</i>	<i>-</i>	<i>5</i>	<i>6</i>	<i>3</i>	<i>3</i>
	<i>Ž</i>	<i>7</i>	<i>-</i>	<i>-</i>	<i>-</i>	<i>-</i>	<i>5</i>	<i>-</i>	<i>1</i>	<i>1</i>
<i>Zloćudne novotvorine probavnih organa C15-C26</i>	<i>M</i>	<i>176</i>	<i>-</i>	<i>-</i>	<i>1</i>	<i>3</i>	<i>13</i>	<i>60</i>	<i>70</i>	<i>29</i>
	<i>Ž</i>	<i>113</i>	<i>-</i>	<i>-</i>	<i>1</i>	<i>5</i>	<i>10</i>	<i>27</i>	<i>42</i>	<i>28</i>
-jednjaka C15	M	5	-	-	-	2	2	1	-	-
	Ž	2	-	-	-	1	-	-	1	-
-želuca C16	M	20	-	-	-	-	1	7	8	4
	Ž	9	-	-	-	-	2	2	3	2
-debelog crijeva (kolona) C18	M	68	-	-	1	-	5	22	27	13
	Ž	40	-	-	-	2	1	13	15	9
-rektosigmoidnog prijelaza, završnog debelog crijeva (rektuma) čmara (anusa) i analnog kanala C19-C21	M	41	-	-	-	1	3	19	12	6
	Ž	32	-	-	1	2	3	3	15	8
-jetre i intrahepatičnih žučnih vodova C22	M	14	-	-	-	-	1	5	7	1
	Ž	5	-	-	-	-	-	-	1	4
-gušterače C25	M	16	-	-	-	-	1	4	8	3
	Ž	9	-	-	-	-	3	3	2	1
<i>Zloćudne novotvorine dišnih i organa prsnog koša C30-C39</i>	<i>M</i>	<i>154</i>	<i>-</i>	<i>-</i>	<i>4</i>	<i>5</i>	<i>37</i>	<i>65</i>	<i>29</i>	<i>14</i>
	<i>Ž</i>	<i>54</i>	<i>-</i>	<i>-</i>	<i>-</i>	<i>4</i>	<i>14</i>	<i>16</i>	<i>13</i>	<i>7</i>
-grkljana (larinksa) C32	M	16	-	-	-	2	3	9	1	1
-dušnika (traheje), dušnica (bronha) i pluća C33-C34	M	133	-	-	2	3	33	56	28	11
	Ž	53	-	-	-	4	13	16	13	7
<i>Zloćudne novotvorine kosti i zglobne hrskavice C40-C41</i>	<i>M</i>	<i>5</i>	<i>-</i>	<i>-</i>	<i>-</i>	<i>1</i>	<i>3</i>	<i>1</i>	<i>-</i>	<i>-</i>
<i>Melanom i ostale zloćudne novotvorine kože C43-C44</i>	<i>M</i>	<i>40</i>	<i>-</i>	<i>-</i>	<i>2</i>	<i>2</i>	<i>5</i>	<i>4</i>	<i>9</i>	<i>18</i>
	<i>Ž</i>	<i>29</i>	<i>-</i>	<i>1</i>	<i>4</i>	<i>4</i>	<i>8</i>	<i>5</i>	<i>1</i>	<i>6</i>
-melanom kože C43	M	16	-	-	2	2	4	3	4	1
	Ž	21	-	1	4	4	8	2	1	1
<i>Zloćudne novotvorine mezotelijal. i mekog tkiva C45-C49</i>	<i>M</i>	<i>12</i>	<i>-</i>	<i>1</i>	<i>-</i>	<i>-</i>	<i>2</i>	<i>2</i>	<i>4</i>	<i>3</i>
	<i>Ž</i>	<i>7</i>	<i>-</i>	<i>-</i>	<i>-</i>	<i>2</i>	<i>-</i>	<i>1</i>	<i>4</i>	<i>-</i>
<i>Zloćudne novotvorine dojke C50</i>	<i>M</i>	<i>1</i>	<i>-</i>	<i>-</i>	<i>-</i>	<i>-</i>	<i>-</i>	<i>-</i>	<i>1</i>	<i>-</i>
	<i>Ž</i>	<i>93</i>	<i>-</i>	<i>-</i>	<i>2</i>	<i>7</i>	<i>19</i>	<i>22</i>	<i>25</i>	<i>18</i>
<i>Zloćudne novotvorine ženskih spolnih organa C51-C58</i>	<i>Ž</i>	<i>117</i>	<i>-</i>	<i>-</i>	<i>2</i>	<i>5</i>	<i>25</i>	<i>42</i>	<i>32</i>	<i>11</i>
	<i>Ž</i>	<i>11</i>	<i>-</i>	<i>-</i>	<i>-</i>	<i>-</i>	<i>-</i>	<i>2</i>	<i>4</i>	<i>5</i>
-vrata maternice (cerviksa) C53	Ž	27	-	-	2	3	7	10	4	1
-tijela i nespecificiranog dijela maternice C54-C55	Ž	63	-	-	-	2	15	23	21	2
-jajnika (ovarija) C56	Ž	11	-	-	-	-	1	6	2	2
<i>Zloćudne novotvorine muških spolnih organa C60-C63</i>	<i>M</i>	<i>60</i>	<i>1</i>	<i>2</i>	<i>3</i>	<i>2</i>	<i>4</i>	<i>12</i>	<i>24</i>	<i>12</i>
	<i>M</i>	<i>49</i>	<i>-</i>	<i>-</i>	<i>-</i>	<i>-</i>	<i>3</i>	<i>10</i>	<i>24</i>	<i>12</i>
<i>Zloćudne novotvorine urinarnog sustava C64-C68</i>	<i>M</i>	<i>118</i>	<i>-</i>	<i>-</i>	<i>2</i>	<i>2</i>	<i>12</i>	<i>33</i>	<i>38</i>	<i>31</i>
	<i>Ž</i>	<i>57</i>	<i>-</i>	<i>-</i>	<i>1</i>	<i>-</i>	<i>4</i>	<i>10</i>	<i>13</i>	<i>29</i>
-bubrega, osim bubrežne zdjelice C64	M	16	-	-	-	1	1	6	6	2
	Ž	14	-	-	1	-	2	1	3	7
-mokračnoga mjehura C67	M	99	-	-	2	1	11	26	31	28
	Ž	42	-	-	-	-	2	9	9	22



#### 4.4. Hospitalizacije zbog novotvorina u Istarskoj županiji u 2016. godini po dobi i spolu - nastavak

NAZIV DIJAGNOZE	SPOL	UKUPNO	0-19	20-29	30-39	40-49	50-59	60-69	70-79	80+
<i>Zloćudne novotvorine oka, mozga i ostalih djelova SŽS C69-C72</i> -mozga C71	M	26	-	-	1	2	6	7	7	3
	Ž	25	-	-	1	1	3	11	4	5
	M	22	-	-	1	1	5	7	7	1
	Ž	25	-	-	1	1	3	11	4	5
<i>Zloćudne novotvorine štitnjače i ostalih žlijezda s unut. izlučivanjem C73-C75</i>	Ž	2	-	-	-	-	-	-	-	2
<i>Zloćudne novotvorine nedovoljno definir., sekund.i nespecif. sijela C76-C80</i>	M	46	-	1	1	1	6	20	11	6
	Ž	34	-	-	-	3	6	8	8	9
<i>Zloćudne novotvorine limfnoga, hematopoeznoga i srodnoga tkiva C81-C96</i>	M	26	-	-	1	-	1	11	10	3
	Ž	39	-	-	-	3	8	5	11	12
<i>Novotvorine in situ D00-D09</i>	M	2	-	-	-	-	-	-	1	1
	Ž	2	-	-	-	-	-	1	-	1
<i>Dobročudne novotvorine D10-D36</i>	M	85	3	2	3	7	12	25	25	8
	Ž	213	5	10	30	55	41	32	28	12
<i>Novotvorine nesigurne i nepoznate prirode D37-D48</i>	M	41	-	2	1	1	5	8	12	12
	Ž	41	-	1	1	1	5	7	19	7



Slika 4.1. Hospitalizacije zbog zloćudnih novotvorina u Istarskoj županiji u 2016. godini po dobi i spolu

## NOVOOBOLJELI

### 4.5. Novooboljeli po sijelu raka, dobi i spolu 2014. godine u Istarskoj županiji

Šifra MKB	Spol	Ukupno	0-19	20-39	40-44	45-49	50-54	55-59	60-64	65-69	70-74	75-79	80-84	85 i više	Nepo- znato
Novooboljeli od raka (C00-C97)	sv.	990	3	40	25	40	78	113	149	118	134	147	94	49	-
	m.	509	2	12	6	16	32	57	87	73	69	85	52	18	-
C00 usne	sv.	1	-	-	-	-	-	-	-	1	-	-	-	-	-
	m.	1	-	-	-	-	-	-	-	1	-	-	-	-	-
C02 ostali i nespecificirani dijelovi jezika	sv.	3	-	-	-	-	2	-	-	1	-	-	-	-	-
	m.	1	-	-	-	-	1	-	-	-	-	-	-	-	-
C03 desni	sv.	3	-	-	-	-	-	-	-	-	1	2	-	-	-
	m.	2	-	-	-	-	-	-	-	-	-	2	-	-	-
C04 dno usta	sv.	6	-	-	-	-	3	-	1	1	1	-	-	-	-
	m.	5	-	-	-	-	2	-	1	1	1	-	-	-	-
C05 nepce	sv.	3	-	-	-	-	-	-	1	1	-	1	-	-	-
	m.	3	-	-	-	-	-	-	1	1	-	1	-	-	-
C06 ostalih i nespecificiranih djelova usne šupljine	sv.	2	-	-	-	1	-	-	-	1	-	-	-	-	-
	m.	1	-	-	-	1	-	-	-	-	-	-	-	-	-
C07 zaušna (parotidna) žlijezda	sv.	2	-	-	-	-	-	1	-	-	-	-	-	1	-
	m.	1	-	-	-	-	-	1	-	-	-	-	-	-	-
C09 krajnika	sv.	3	-	1	-	-	-	1	1	-	-	-	-	-	-
	m.	2	-	-	-	-	-	1	1	-	-	-	-	-	-
C10 orofarinks	sv.	4	-	-	1	-	1	1	1	-	-	-	-	-	-
	m.	2	-	-	1	-	1	-	-	-	-	-	-	-	-
C11 nazofaringsa	sv.	2	-	-	-	-	1	-	1	-	-	-	-	-	-
	m.	1	-	-	-	-	-	-	1	-	-	-	-	-	-
C12 piriformni sinus	sv.	2	-	-	-	-	1	1	-	-	-	-	-	-	-
	m.	2	-	-	-	-	1	1	-	-	-	-	-	-	-
C13 hipofarinks	sv.	4	-	-	-	-	-	1	-	-	2	-	1	-	-
	m.	3	-	-	-	-	-	1	-	-	1	-	1	-	-
C15 jednjak	sv.	9	-	-	-	-	-	1	3	1	-	2	2	-	-
	m.	7	-	-	-	-	-	-	3	1	-	2	1	-	-
C16 želudac	sv.	38	-	1	-	-	-	5	4	7	6	5	5	5	-
	m.	24	-	1	-	-	-	3	3	5	4	3	4	1	-
C17 tanko crijevo	sv.	4	-	-	-	-	-	1	-	1	1	-	1	-	-
	m.	1	-	-	-	-	-	-	-	-	1	-	-	-	-
C18 debelo crijevo (kolon)	sv.	92	-	1	2	3	3	6	14	15	17	18	9	4	-
	m.	47	-	-	-	2	2	4	8	7	9	8	6	1	-
C19 rektosigmoidni prijelaz	sv.	7	-	-	-	-	-	1	1	-	1	1	3	-	-
	m.	4	-	-	-	-	-	-	1	-	1	-	2	-	-
C20 završno debelo crijevo (rektum)	sv.	51	-	-	-	-	2	3	5	7	9	12	9	4	-
	m.	29	-	-	-	-	1	3	4	4	7	4	4	2	-
C21 čmar (anus) i analni kanal	sv.	6	-	-	-	-	2	1	-	-	3	-	-	-	-
	m.	5	-	-	-	-	1	1	-	-	3	-	-	-	-
C22 jetra i intrahepatični žučni vodovi	sv.	17	-	-	-	-	-	-	3	2	6	5	1	-	-
	m.	12	-	-	-	-	-	-	2	2	4	3	1	-	-
C23 žučni mjehur	sv.	7	-	-	-	1	-	-	-	1	2	1	-	2	-
	m.	2	-	-	-	1	-	-	-	-	1	-	-	-	-

## 4.5. Novooboljeli po sijelu raka, dobi i spolu 2014. g. u Istarskoj županiji – nastavak

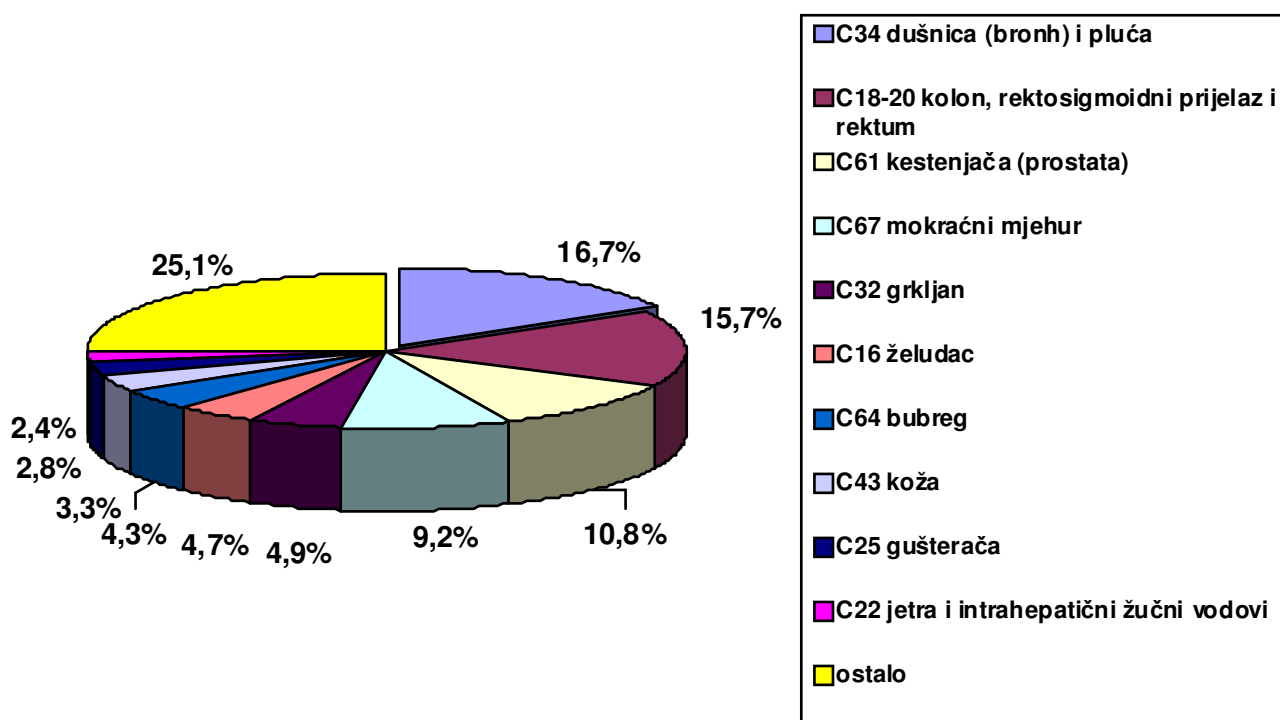
Šifra MKB	Spol	Ukupno	0-19	20-39	40-44	45-49	50-54	55-59	60-64	65-69	70-74	75-79	80-84	85 i više	Nepoznato
C24 ostali i nespecificirani dijelovi bilijarnog trakta	sv.	6	-	-	-	-	-	1	-	1	1	1	1	1	-
	m.	3	-	-	-	-	-	-	-	1	-	1	-	1	-
C25 gušterača	sv.	29	-	-	-	-	3	1	5	3	5	7	3	2	-
	m.	14	-	-	-	-	3	1	4	1	-	2	2	1	-
C26 ostali i nedovoljno definirani probavni organi	sv.	3	-	-	-	1	-	-	1	-	-	-	-	1	-
	m.	-	-	-	-	-	-	-	-	-	-	-	-	-	-
C30 nosne šupljine i srednjeg uha	sv.	1	-	1	-	-	-	-	-	-	-	-	-	-	-
	m.	1	-	1	-	-	-	-	-	-	-	-	-	-	-
C31 akcesornih sinusa	sv.	1	-	-	-	-	-	-	1	-	-	-	-	-	-
	m.	-	-	-	-	-	-	-	-	-	-	-	-	-	-
C32 grkljan (larinks)	sv.	25	-	-	-	1	2	7	8	1	3	3	-	-	-
	m.	25	-	-	-	1	2	7	8	1	3	3	-	-	-
C34 dušnica (bronh) i pluća	sv.	113	-	-	3	2	7	17	26	14	13	20	8	3	-
	m.	85	-	-	-	2	5	14	18	12	10	16	6	2	-
C37 prsna žlijezda (timus)	sv.	1	-	-	-	1	-	-	-	-	-	-	-	-	-
	m.	-	-	-	-	-	-	-	-	-	-	-	-	-	-
C41 kosti i zglobne hrskavice ostalih i nespecificiranih sjela	sv.	2	-	-	-	-	-	1	-	1	-	-	-	-	-
	m.	1	-	-	-	-	-	-	-	1	-	-	-	-	-
C43 melanom kože	sv.	29	-	5	3	2	2	2	4	5	2	2	1	1	-
	m.	17	-	3	2	1	2	-	3	3	1	2	-	-	-
C45 mezoteliom	sv.	12	-	-	-	-	-	-	2	2	3	2	2	1	-
	m.	11	-	-	-	-	-	-	2	2	2	2	2	1	-
C47 periferni živci i autonomni živčani sustav	sv.	1	-	-	-	-	-	-	-	1	-	-	-	-	-
	m.	-	-	-	-	-	-	-	-	-	-	-	-	-	-
C49 ostalo vezivno i meko tkivo	sv.	5	-	-	-	2	-	-	1	-	1	-	1	-	-
	m.	3	-	-	-	1	-	-	1	-	1	-	-	-	-
C50 dojka	sv.	134	-	6	9	12	21	18	25	9	12	12	4	6	-
	m.	1	-	-	-	-	-	-	-	1	-	-	-	-	-
C51 stidnica (vulva)	sv.	4	-	-	-	-	-	1	-	-	1	1	1	-	-
	m.	-	-	-	-	-	-	-	-	-	-	-	-	-	-
C53 vrat maternice (cerviks)	sv.	13	-	4	1	1	1	-	2	-	2	1	1	-	-
	m.	-	-	-	-	-	-	-	-	-	-	-	-	-	-
C54 trup maternice (korpus)	sv.	29	-	1	-	-	4	6	2	3	3	6	3	1	-
	m.	-	-	-	-	-	-	-	-	-	-	-	-	-	-
C55 z.n. maternice, nespecif. dio	sv.	1	-	-	-	-	-	-	-	1	-	-	-	-	-
	m.	-	-	-	-	-	-	-	-	-	-	-	-	-	-
C56 jajnik (ovarij)	sv.	18	-	2	-	3	-	2	3	1	5	1	-	1	-
	m.	-	-	-	-	-	-	-	-	-	-	-	-	-	-
C57 ostali nespecif. ženski spolni organi	sv.	2	-	-	-	-	-	1	-	-	-	-	-	1	-
	m.	-	-	-	-	-	-	-	-	-	-	-	-	-	-
C60 spolnog uda (penisa)	sv.	1	-	-	-	-	-	-	-	-	1	-	-	-	-
	m.	1	-	-	-	-	-	-	-	-	1	-	-	-	-
C61 kestenjača (prostata)	sv.	55	-	-	-	1	1	3	9	11	7	14	5	4	-
	m.	55	-	-	-	1	1	3	9	11	7	14	5	4	-



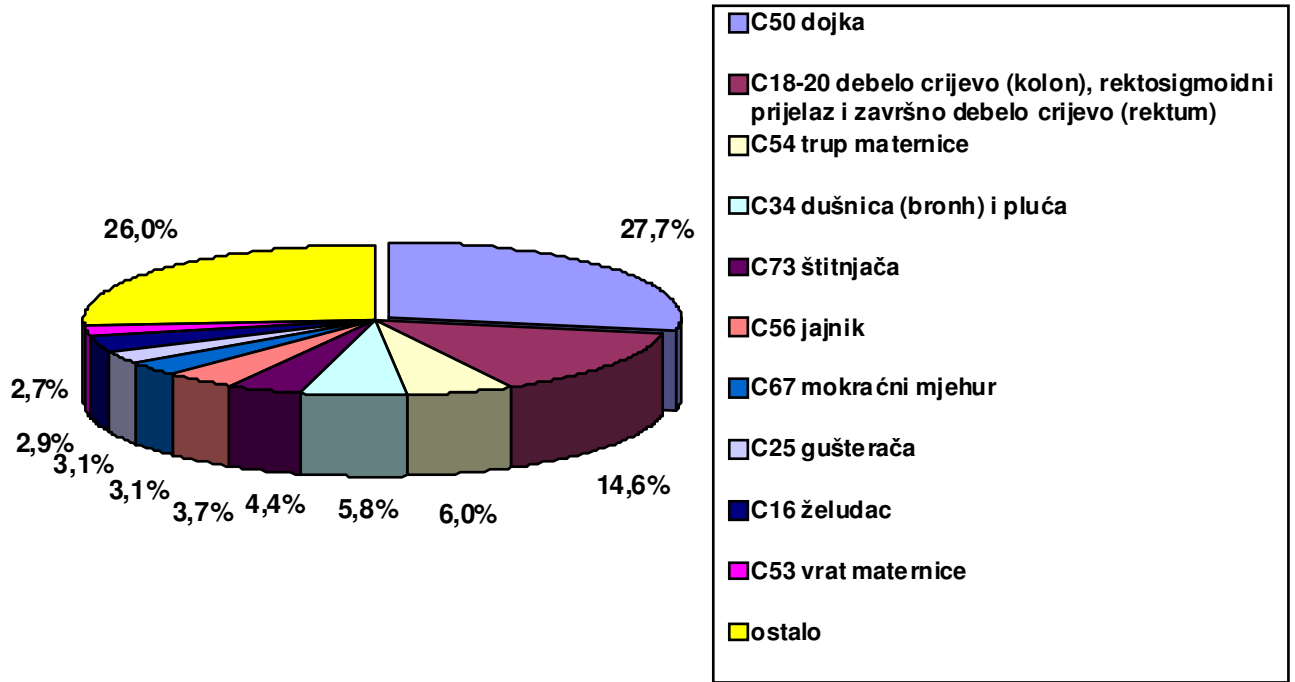
## 4.5. Novooboljeli po sijelu raka, dobi i spolu 2014.g. u Istarskoj županiji – nastavak

Šifra MKB	Spol	Ukupno	0-19	20-39	40-44	45-49	50-54	55-59	60-64	65-69	70-74	75-79	80-84	85 i više	Nepoznato
C96 ostale i nespec. zloćudne novotvorine limfnoga, hematopoez. i srodnih tkiva	sv.	1	-	-	-	-	-	-	-	-	-	-	1	-	-
	m.	-	-	-	-	-	-	-	-	-	-	-	-	-	-
Novooboljeli in situ, dobroćudne novotvorine i novotvorine nesigurne i nepoznate prirode (D00-D48)	sv.	19	1	9	3	1	2	-	2	-	1	-	-	-	-
	m.	-	-	-	-	-	-	-	-	-	-	-	-	-	-
D06 in situ vrata maternice	sv.	19	1	9	3	1	2	-	2	-	1	-	-	-	-
	ž.	19	1	9	3	1	2	-	2	-	1	-	-	-	-

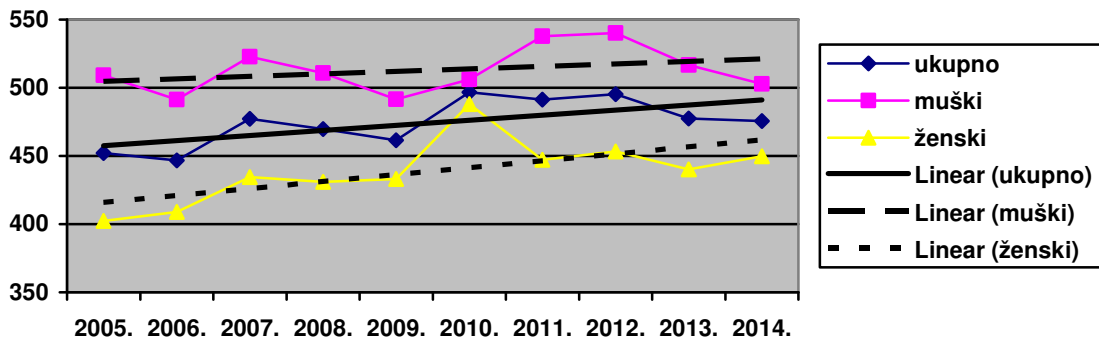
Izvor: HZJZ, Registar za rak



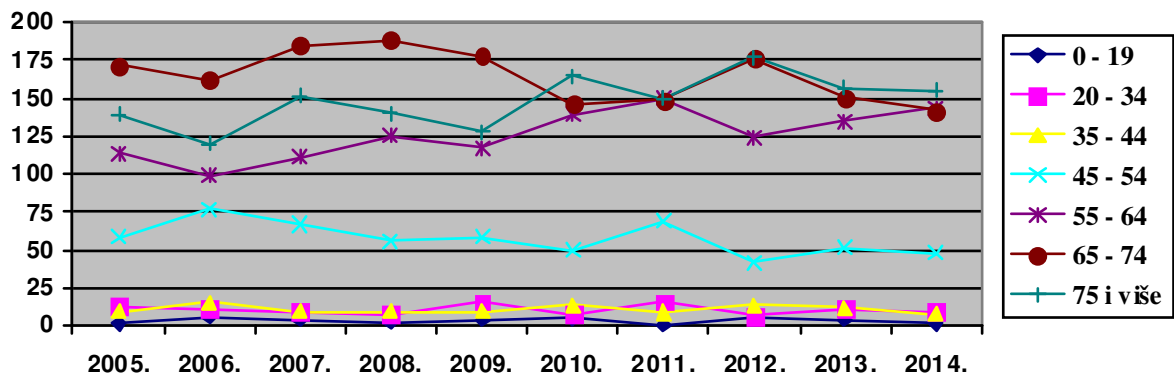
Slika 4.2. Deset vodećih sijela raka kod novooboljelih osoba muškog spola u Istarskoj županiji u 2014. godini



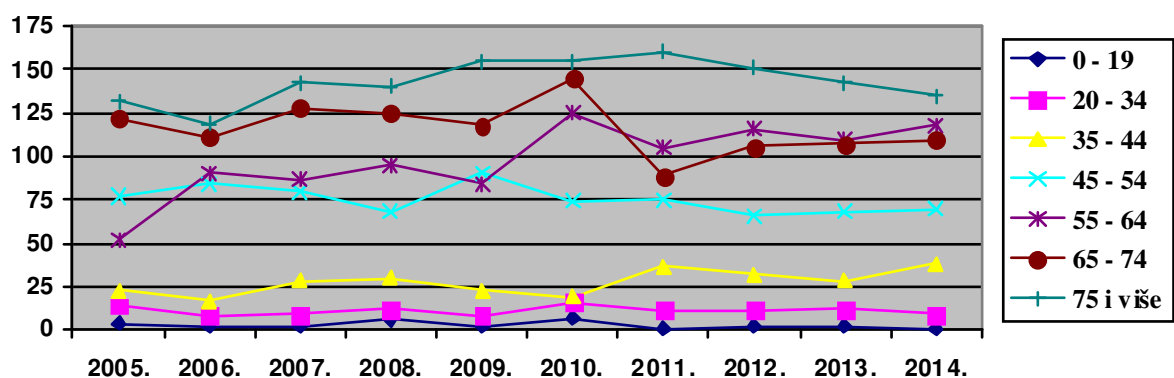
Slika 4.3. Deset vodećih sijela raka kod novooboljelih osoba ženskog spola u Istarskoj županiji u 2014. godini



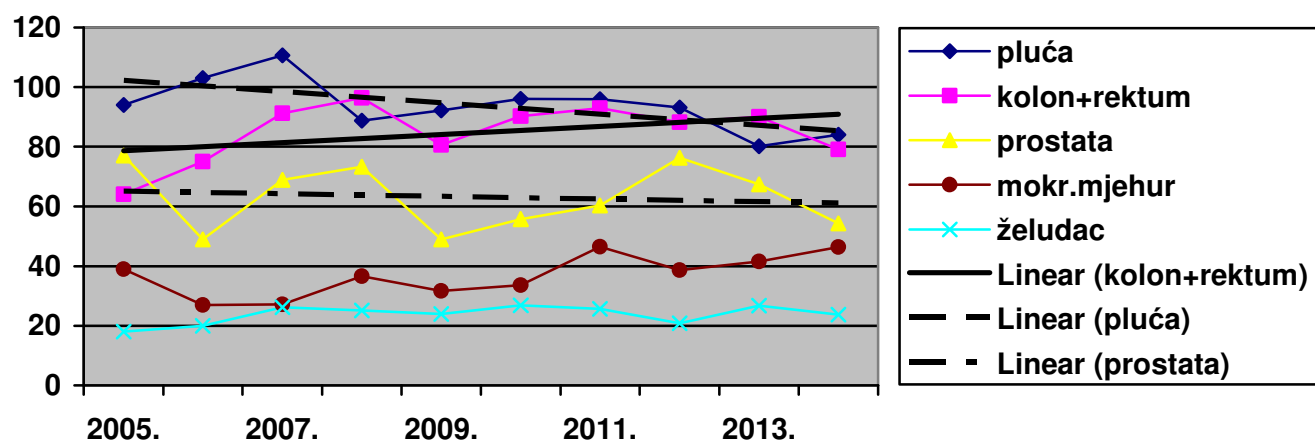
Slika 4.4 Incidencija raka u Istarskoj županiji od 2005. do 2014. godine – gruba stopa na 100.000 stanovnika



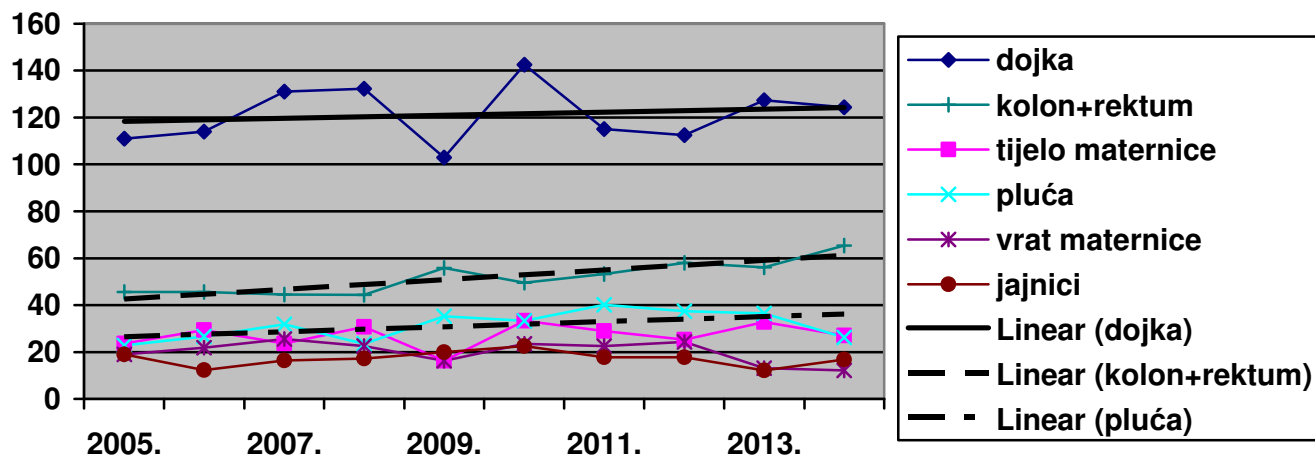
Slika 4.5. Novooboljeli od raka (muški spol) po dobnim skupinama 2005. - 2014. godine



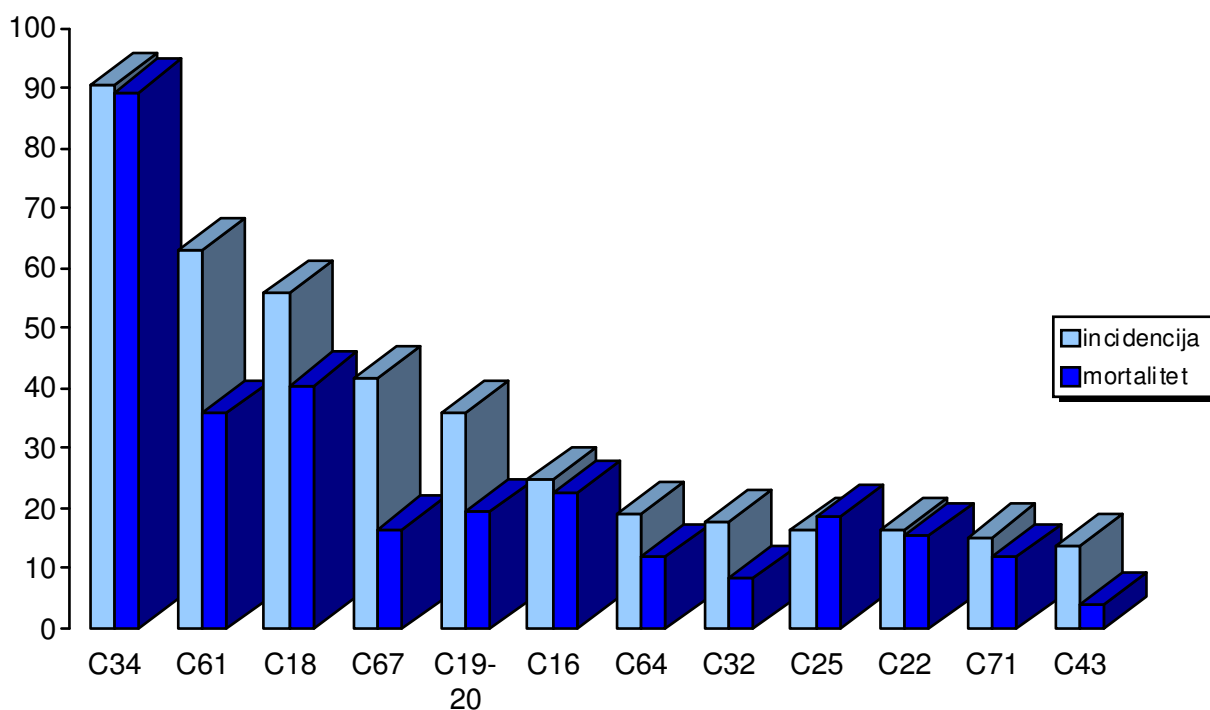
Slika 4.6. Novooboljeli od raka (ženski spol) po dobnim skupinama 2005. – 2014. godine



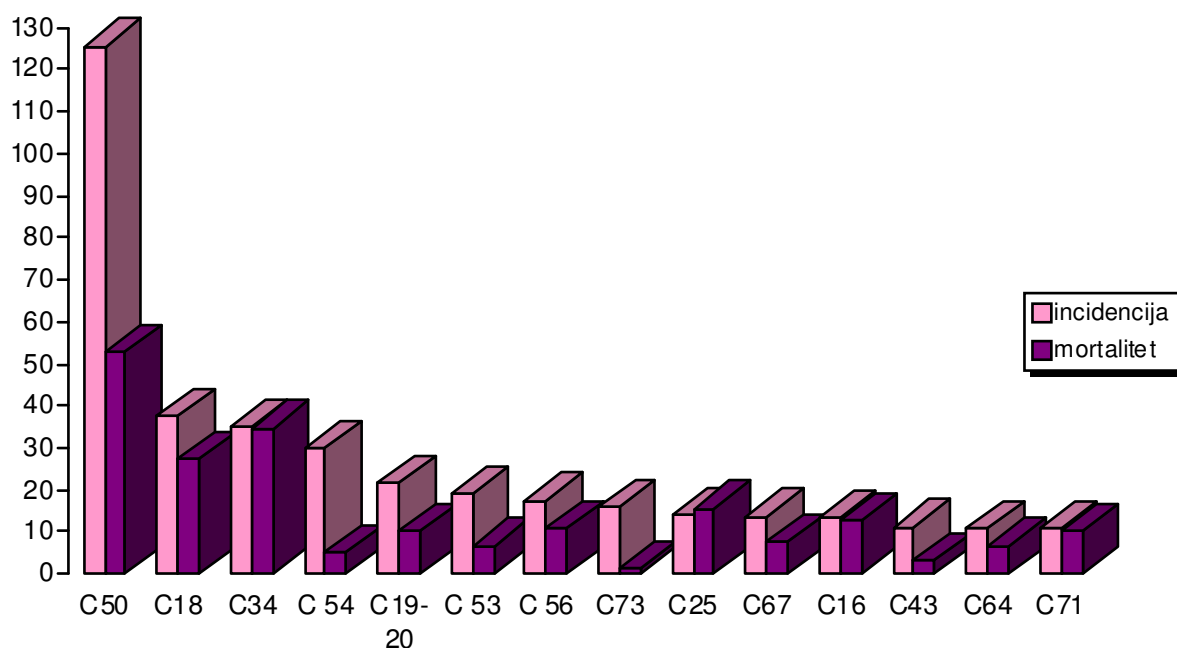
Slika 4.7. Incidencija vodećih sijela raka kod osoba muškog spola u Istarskoj županiji – gruba stopa na 100.000



Slika 4.8. Incidencija vodećih sijela raka kod osoba ženskog spola u Istarskoj županiji – stopa na 100.000



**Slika 4.9. Vodeća sijela raka kod novooboljelih osoba muškog spola u Istarskoj županiji - incidencija i mortalitet (prosjeak 2010.-2014. godina) – stopa na 100.000**



**Slika 4.10. Vodeća sijela raka kod novooboljelih osoba ženskog spola u Istarskoj županiji – incidencija i mortalitet (prosjeak 2010.-2014. godina) – stopa na 100.000**



## U M R L I

### 4.6. Umrla od novotvorina (C00-D48) u Istarskoj županiji u 2016. godini

DIJAGNOZA	UKUPNO	muški	ženski
<b>UKUPNO</b>	<b>691</b>	<b>425</b>	<b>266</b>
<b>Ukupno zloćudne novotvorine (C00-C97)</b>	<b>680</b>	<b>422</b>	<b>258</b>
<b>C00-C14 usne, usna šupljina i ždrijelo</b>	<b>17</b>	<b>15</b>	<b>2</b>
C01 baze jezika	2	1	1
C02 ostali i nespecificirani dijelovi jezika	1	1	-
C04 dna usta	1	1	-
C05 nepce	2	2	-
C06 ostali i nespecificirani dijelovi usne šupljine	2	1	1
C08 ostalih i nespecificiranih velikih žlijezda slinovnica	1	1	-
C09 krajnik	1	1	-
C10 orofarings	6	6	-
C14 nedovoljno definirana sijela na usni.usnoj šupljini i ždrijelu	1	1	-
<b>C15-C26 probavnih organa</b>	<b>212</b>	<b>136</b>	<b>76</b>
C15 jednjak	10	10	-
C16 želudac	29	16	13
C18 debelo crijevo (kolon)	73	46	27
C19 rektosigmoidni prijelaz	3	3	-
C20 završno debelo crijevo (rektum)	21	14	7
C22 jetra i intrahepatični žučni vodovi	22	18	4
C23 žučni mjehur	9	1	8
C24 ostali i nespecificirani dijelovi bilijarnog trakta	5	4	1
C25 gušterača	35	22	13
C26 ostali i nedovoljno definirani probavni organi	5	2	3
<b>C30-C39 dišnih i organa prsnog koša</b>	<b>164</b>	<b>130</b>	<b>34</b>
C31 akcesorni sinusi	1	1	-
C32 grkljan (larinks)	7	7	-
C33 dušnik (traheja)	1	1	-
C34 dušnice (bronh) i pluća	153	120	33
C37 prsna žlijezda	1	1	-
C38 spredoprse (medijastinum) i plućne ovojnice (pleure)	1	-	1
<b>C40 kosti i zglobne hrskavice udova</b>	<b>3</b>	<b>2</b>	<b>1</b>
<b>C43-C44 melanom i ostale zloćudne novotvorine kože</b>	<b>14</b>	<b>11</b>	<b>3</b>
C43 zloćudni melanom kože	8	6	2
C44 ostale zloćudne novotvorine kože	6	5	1
<b>C45-C49 mezotelijalno i meko tkivo</b>	<b>11</b>	<b>9</b>	<b>2</b>
C45 mezoteliom	7	7	-
C48 retroperitonej i peritonej	2	1	1
C49 ostaloga vezivnog i mekog tkiva	2	1	1
<b>C50 dojka</b>	<b>48</b>	<b>1</b>	<b>47</b>
<b>C51-C58 ženskih spolnih organa</b>	<b>24</b>	<b>-</b>	<b>24</b>
C51 stidnica (vulva)	1	-	1
C52 rodnica (vagina)	1	-	1
C53 vrat maternice (cerviks)	8	-	8
C54 trup maternice (korpus)	5	-	5
C55 maternice, nespecificirani dio	2	-	2
C56 jajnik (ovarij)	7	-	7
<b>C61-C62 muških spolnih organa</b>	<b>44</b>	<b>44</b>	<b>-</b>
C61 kestenjača (prostata)	43	43	-
C62 sjemenik (testis)	1	1	-
<b>C64-C68 urinarni sustav</b>	<b>38</b>	<b>26</b>	<b>12</b>
C64 bubreg, osim bubrežne zdjelice	17	11	6
C67 mokraćni mjehur	21	15	6
<b>C69 oko i adneksi</b>	<b>4</b>	<b>2</b>	<b>2</b>

#### 4.6. Umrli od novotvorina (C00-D48) u Istarskoj županiji u 2016. godini – nastavak

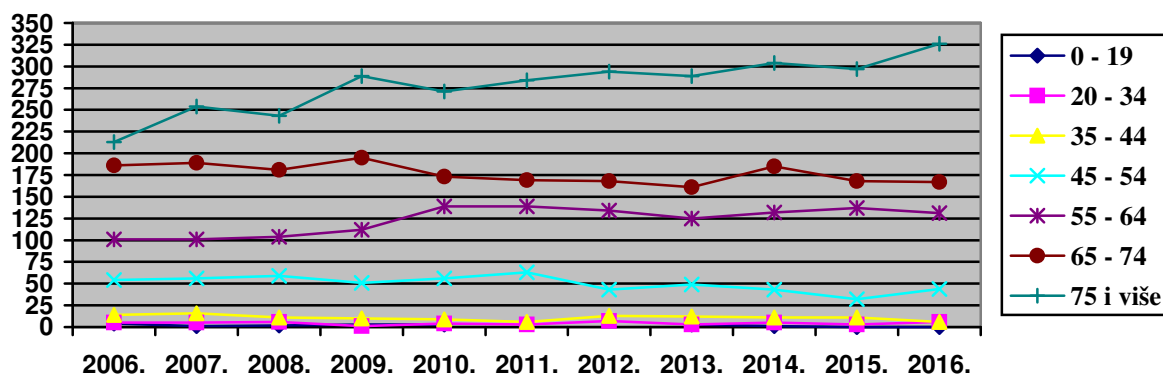
DIJAGNOZA	UKUPNO	muški	ženski
<b>C71-C72 mozak i ostali dijelovi središnjeg živčanog sustava</b>	<b>21</b>	<b>7</b>	<b>14</b>
C71 mozak	21	7	14
<b>C73-C75 štitnjača i ostale žlijezde s unutrašnjim izlučivanjem</b>	<b>4</b>	<b>2</b>	<b>2</b>
C73 štitnjača	2	1	1
C74 nadbubrežna žlijezda	2	1	1
<b>C76-C80 nedovoljno definirana, sekundarna i nespecificirana sijela</b>	<b>22</b>	<b>9</b>	<b>13</b>
C76 ostala i nedovoljno definirana stanja	1	-	1
C80 bez specificiranog sijela	21	9	12
<b>C81-C96 limfno, hematopoezno i srodno tkivo</b>	<b>54</b>	<b>28</b>	<b>26</b>
C81 Hodgkinova bolest	2	1	1
C82 folikularni non-Hodgkinov limfom	1	1	-
C83 difuzni non-Hodgkinov limfom	2	-	2
C84 periferni i kožni limfomi T- stanice	2	1	1
C85 ostale i nespecificirane vrste non-Hodgkin limfoma	19	11	8
C90 multipli mijelom i zloćudne plazmocitne novotvorine	11	6	5
C91 limfatična leukemija	8	5	3
C92 mijeloična leukemija	9	3	6
<b>Ukupno dobroćudne novotvorine (D10-D36)</b>	<b>4</b>	<b>-</b>	<b>4</b>
D32 moždane ovojnice (meninge)	4	-	4
<b>Ukupno novotvorine nesigurne i nepoznate prirode (D37-D48)</b>	<b>7</b>	<b>3</b>	<b>4</b>
D37 usna šupljina i probavni organi nepoznate prirode	1	-	1
D46 mijelodisplastični sindromi	2	1	1
D47 ostale limfnog, hematop. i srodnog tkiva nesigurne ili nepoz. prirode	4	2	2

Izvor: Državni zavod za statistiku Republike Hrvatske

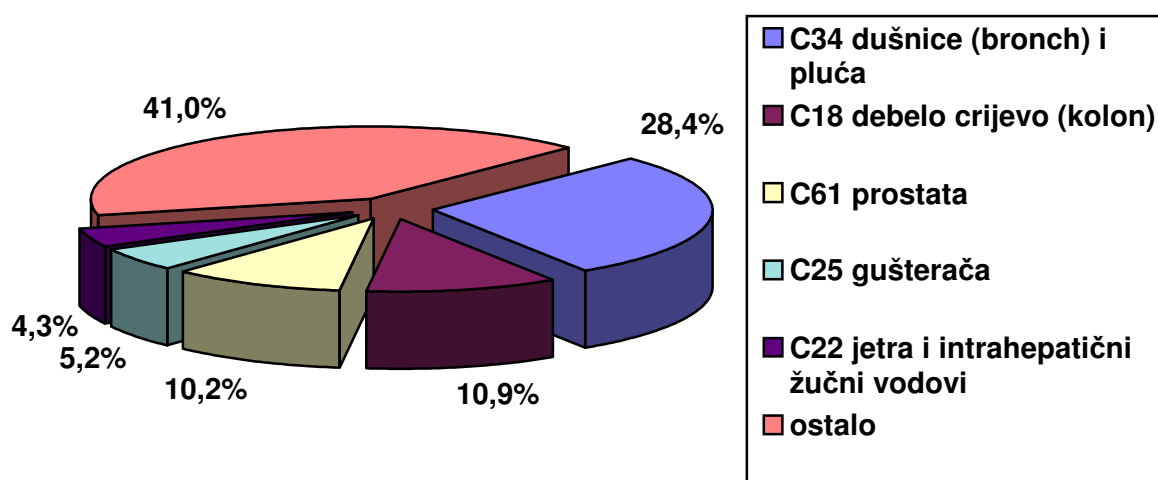
#### 4.7. Umrli od raka (C00-C97) po dobnim skupinama 2007. - 2016. godine

DOB	2007.	2008.	2009.	2010.	2011.	2012.	2013.	2014.	2015.	2016.
<b>UKUPNO</b>	<b>622</b>	<b>606</b>	<b>661</b>	<b>655</b>	<b>664</b>	<b>659</b>	<b>642</b>	<b>681</b>	<b>648</b>	<b>680</b>
0 - 19	1	2	3	3	-	-	3	1	-	-
20 - 34	5	6	1	4	3	7	3	5	3	6
35 - 44	16	11	10	9	6	13	12	11	11	6
45 - 54	56	59	51	56	63	43	49	43	32	44
55 - 64	101	104	112	139	139	134	125	132	137	131
65 - 74	189	181	195	173	169	168	161	185	168	167
75 i više	254	243	289	271	284	294	289	304	297	326

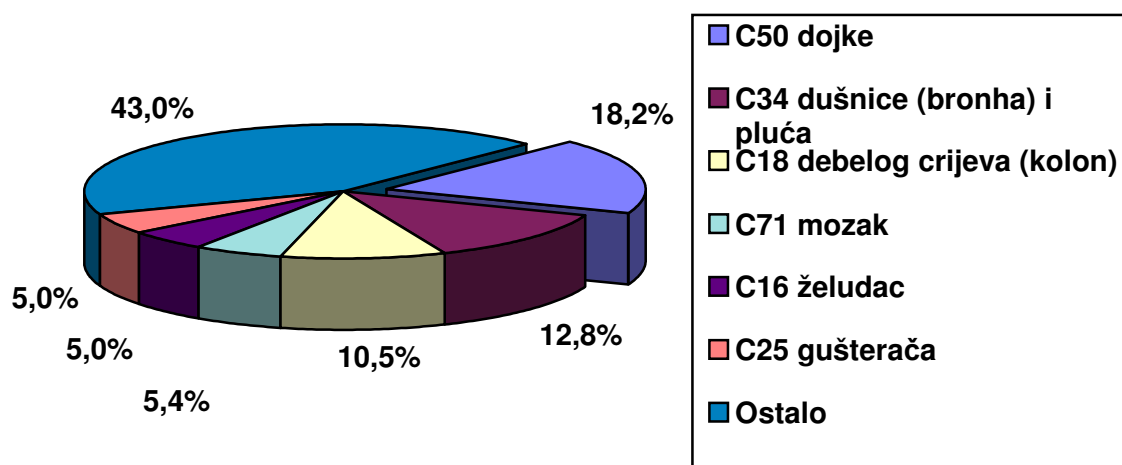
Izvor: Državni zavod za statistiku Republike Hrvatske



Slika 4.11. Umri od raka po dobnim skupinama 2007. - 2016. godine



Slika 4.12. Pet vodećih malignih bolesti - uzroka smrti osoba muškog spola u Istarskoj županiji u 2016. godini



Slika 4.13. Pet vodećih malignih bolesti - uzroka smrti osoba ženskog spola u Istarskoj županiji u 2016. godini

## 4.8. Umrli po sijelu raka, dobi i spolu 2016. godine u Istarskoj županiji

Šifra MKB	Spol	Ukupno	20-39	40-44	45-49	50-54	55-59	60-64	65-69	70-74	75-79	80-84	85 i više
<b>Umrli od raka (C00-C97)</b>	sv.	<b>680</b>	<b>9</b>	<b>3</b>	<b>16</b>	<b>28</b>	<b>57</b>	<b>74</b>	<b>85</b>	<b>82</b>	<b>118</b>	<b>117</b>	<b>91</b>
	m.	<b>422</b>	<b>5</b>	<b>2</b>	<b>8</b>	<b>18</b>	<b>28</b>	<b>52</b>	<b>62</b>	<b>59</b>	<b>72</b>	<b>74</b>	<b>42</b>
<b>C01 baze jezika</b>	sv.	2	-	-	-	1	-	-	-	-	1	-	-
	m.	1	-	-	-	-	-	-	-	-	1	-	-
<b>C02 ostali i nespecificirani</b>	sv.	1	-	-	-	-	-	-	-	-	-	1	-
<b>dijelovi jezika</b>	m.	1	-	-	-	-	-	-	-	-	-	1	-
<b>C04 dno usta</b>	sv.	1	-	-	-	-	-	-	1	-	-	-	-
	m.	1	-	-	-	-	-	-	1	-	-	-	-
<b>C05 nepca</b>	sv.	2	-	-	-	1	-	1	-	-	-	-	-
	m.	2	-	-	-	1	-	1	-	-	-	-	-
<b>C06 ostalih i nespecificiranih</b>	sv.	2	-	-	-	-	1	-	-	-	-	-	1
<b>djelova usne šupljine</b>	m.	1	-	-	-	-	1	-	-	-	-	-	-
<b>C08 ostalih i nespecificiranih</b>	sv.	1	-	-	-	-	-	-	-	-	1	-	-
<b>velikih žlijezda slinovnica</b>	m.	1	-	-	-	-	-	-	-	-	1	-	-
<b>C09 krajnik</b>	sv.	1	-	-	-	-	1	-	-	-	-	-	-
	m.	1	-	-	-	-	1	-	-	-	-	-	-
<b>C10 orofarings</b>	sv.	6	-	-	-	-	-	-	1	1	2	2	-
	m.	6	-	-	-	-	-	-	1	1	2	2	-
<b>C14 nedovoljno definirana sijela</b>	sv.	1	-	-	-	1	-	-	-	-	-	-	-
<b>na usni, usnoj šupljini i ždrijelu</b>	m.	1	-	-	-	1	-	-	-	-	-	-	-
<b>C15 jednjak</b>	sv.	10	-	-	3	1	-	-	2	2	2	-	-
	m.	10	-	-	3	1	-	-	2	2	2	-	-
<b>C16 želudac</b>	sv.	29	1	-	-	1	1	2	3	6	5	7	3
	m.	16	1	-	-	1	-	2	3	2	3	2	2
<b>C18 debelo crijevo (kolon)</b>	sv.	73	-	-	-	1	3	6	2	12	20	13	16
	m.	46	-	-	-	1	1	2	2	10	14	10	6
<b>C19 rektosigmoidni prijelaz</b>	sv.	3	-	-	-	-	-	1	-	-	-	1	1
	m.	3	-	-	-	-	-	1	-	-	-	1	1
<b>C20 završno debelo crijevo (rektum)</b>	sv.	21	-	-	1	1	1	2	4	1	5	3	3
	m.	14	-	-	-	-	1	2	4	1	3	3	-
<b>C22 jetra i intrahepatični</b>	sv.	22	-	-	-	-	-	2	6	5	3	4	2
<b>žučni vodovi</b>	m.	18	-	-	-	-	-	2	6	4	3	2	1
<b>C23 žučni mjehur</b>	sv.	9	-	-	-	-	-	-	2	1	3	1	2
	m.	1	-	-	-	-	-	-	-	-	1	-	-
<b>C24 ostali i nespecificirani</b>	sv.	5	-	-	-	-	-	-	2	-	2	-	1
<b>dijelovi bilijarnog trakta</b>	m.	4	-	-	-	-	-	-	2	-	1	-	1
<b>C25 gušterača</b>	sv.	35	-	-	1	-	3	7	5	6	3	6	4
	m.	22	-	-	1	-	-	5	4	5	2	4	1
<b>C26 ostali i nedovoljno definirani</b>	sv.	5	-	-	-	-	-	-	1	-	1	2	1
<b>probavni organi</b>	m.	2	-	-	-	-	-	-	-	-	1	1	-
<b>C31 akcesorni sinusi</b>	sv.	1	-	-	-	-	-	-	-	-	-	1	-
	m.	1	-	-	-	-	-	-	-	-	-	1	-
<b>C32 grkljan (larinks)</b>	sv.	7	-	-	-	-	-	2	1	1	2	1	-
	m.	7	-	-	-	-	-	2	1	1	2	1	-
<b>C33 dušnik (traheja)</b>	sv.	1	-	-	-	1	-	-	-	-	-	-	-
	m.	1	-	-	-	1	-	-	-	-	-	-	-

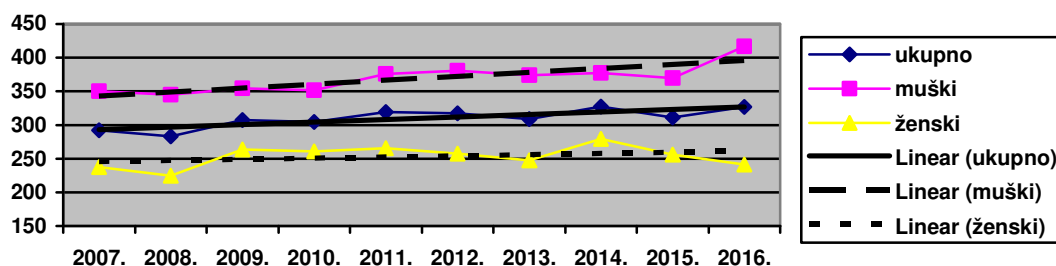
## 4.8. Umrli po sijelu raka, dobi i spolu 2016. godine u Istarskoj županiji – nastavak

Šifra MKB	Spol	Ukupno	20-39	40-44	45-49	50-54	55-59	60-64	65-69	70-74	75-79	80-84	85 i više
<b>C34 dušnica (bronh) i pluća</b>	sv.	153	1	1	4	6	18	27	23	20	26	19	8
	m.	120	1	1	3	4	16	22	19	18	18	14	4
<b>C37 prsna žlijezda</b>	sv.	1	1	-	-	-	-	-	-	-	-	-	-
	m.	1	1	-	-	-	-	-	-	-	-	-	-
<b>C38 spredoprse (medijastinum) i plućna ovojnica (pleura)</b>	sv.	1	-	-	-	-	-	-	-	-	-	1	-
	m.	-	-	-	-	-	-	-	-	-	-	-	-
<b>C40 kosti i zglobne hrskavice</b>	sv.	3	-	-	-	1	-	1	-	-	-	1	-
<b>udova</b>	m.	2	-	-	-	1	-	1	-	-	-	-	-
<b>C43 melanom kože</b>	sv.	8	-	-	-	2	2	-	-	2	-	-	2
	m.	6	-	-	-	1	1	-	-	2	-	-	2
<b>C44 ostale zloćudne novotvorine</b>	sv.	6	-	-	-	-	1	-	-	-	-	1	4
<b>kože</b>	m.	5	-	-	-	-	1	-	-	-	-	-	4
<b>C45 mezoteliom</b>	sv.	7	-	-	1	-	-	1	1	2	1	1	-
	m.	7	-	-	1	-	-	1	1	2	1	1	-
<b>C48 retroperitonej i peritonej</b>	sv.	2	-	-	-	-	1	-	1	-	-	-	-
	m.	1	-	-	-	-	-	-	1	-	-	-	-
<b>C49 ostaloga vezivnog i mekog tkiva</b>	sv.	2	-	-	-	-	-	1	-	-	1	-	-
	m.	1	-	-	-	-	-	1	-	-	-	-	-
<b>C50 dojka</b>	sv.	48	1	1	1	-	11	3	5	3	8	7	8
	m.	1	-	-	-	-	-	-	1	-	-	-	-
<b>C51 stidnica (vulva)</b>	sv.	1	-	-	-	-	-	-	-	-	-	-	1
	m.	-	-	-	-	-	-	-	-	-	-	-	-
<b>C52 rodnica (vagina)</b>	sv.	1	-	-	-	-	-	-	-	-	-	-	1
	m.	-	-	-	-	-	-	-	-	-	-	-	-
<b>C53 vrat maternice (cerviks)</b>	sv.	8	-	-	-	2	2	-	2	-	1	-	1
	m.	-	-	-	-	-	-	-	-	-	-	-	-
<b>C54 trup maternice (korpus)</b>	sv.	5	-	-	-	1	-	-	-	2	1	-	1
	m.	-	-	-	-	-	-	-	-	-	-	-	-
<b>C55 maternica, nespecificirani dio</b>	sv.	2	-	-	-	-	-	-	-	-	-	1	1
	m.	-	-	-	-	-	-	-	-	-	-	-	-
<b>C56 jajnik (ovarij)</b>	sv.	7	-	-	-	-	-	1	2	-	3	1	-
	m.	-	-	-	-	-	-	-	-	-	-	-	-
<b>C61 kestenjača (prostata)</b>	sv.	43	-	-	-	-	2	2	4	3	7	16	9
	m.	43	-	-	-	-	2	2	4	3	7	16	9
<b>C62 sjemenik (testis)</b>	sv.	1	1	-	-	-	-	-	-	-	-	-	-
	m.	1	1	-	-	-	-	-	-	-	-	-	-
<b>C64 bubreg, osim bubrežne zdjelice</b>	sv.	17	-	1	-	1	2	2	3	2	-	2	4
	m.	11	-	1	-	1	-	2	3	2	-	-	2
<b>C67 mokraćni mjehur</b>	sv.	21	-	-	-	1	2	1	2	4	1	6	4
	m.	15	-	-	-	1	1	1	1	4	1	3	3
<b>C69 oka i adneksa</b>	sv.	4	-	-	-	-	1	-	-	1	-	1	1
	m.	2	-	-	-	-	1	-	-	-	-	1	-
<b>C71 mozak</b>	sv.	21	1	-	1	4	1	6	2	2	1	2	1
	m.	7	-	-	-	3	1	2	-	1	-	-	-
<b>C73 štitnjača</b>	sv.	2	-	-	-	-	-	1	-	-	-	-	1
	m.	1	-	-	-	-	-	1	-	-	-	-	-

## 4.8. Umrli po sijelu raka, dobi i spolu 2016. godine u Istarskoj županiji – nastavak

Šifra MKB	Spol	Ukupno	20-39	40-44	45-49	50-54	55-59	60-64	65-69	70-74	75-79	80-84	85 i više
C74 nadbubrežne žlijezde	sv.	2	-	-	-	-	-	-	1	-	-	1	-
	m.	1	-	-	-	-	-	-	-	-	-	1	-
C76 ostala i nedovoljno definirana stanja	sv.	1	-	-	-	-	-	-	-	-	-	-	1
	m.	-	-	-	-	-	-	-	-	-	-	-	-
C80 bez specificiranog sijela	sv.	21	-	-	3	1	1	2	-	1	6	2	5
	m.	9	-	-	-	1	1	-	-	-	2	2	3
C81 Hodgkinova bolest	sv.	2	-	-	1	-	-	-	-	-	-	-	1
	m.	1	-	-	-	-	-	-	-	-	-	-	1
C82 folikularni (nodularni) non-Hodgkin limfom	sv.	1	-	-	-	-	-	-	1	-	-	-	-
	m.	1	-	-	-	-	-	-	1	-	-	-	-
C83 Difuzni non-Hodgkin limfom	sv.	2	-	-	-	-	-	-	1	-	-	1	-
	m.	-	-	-	-	-	-	-	-	-	-	-	-
C84 Periferni i kožni limfomi T-stanica	sv.	2	-	-	-	-	-	-	2	-	-	-	-
	m.	1	-	-	-	-	-	-	1	-	-	-	-
C85 ostale i nespecificirane vrste non-Hodgkin limfoma	sv.	19	-	-	-	-	2	1	3	3	3	6	1
	m.	11	-	-	-	-	-	1	2	1	2	4	1
C90 multipli mijelom i zloćudne plazmocitne novotvorine	sv.	11	-	-	-	-	-	1	-	1	6	3	-
	m.	6	-	-	-	-	-	1	-	-	3	2	-
C91 limfatična leukemija	sv.	8	1	-	-	-	-	-	1	-	1	3	2
	m.	5	-	-	-	-	-	-	1	-	1	2	1
C92 mijeloična leukemija	sv.	9	2	-	-	1	1	1	1	1	2	-	-
	m.	3	1	-	-	-	-	-	1	-	1	-	-
<i>Umrli od ostalih novotvorina</i>													
<i>Dobročudne novotvorine:</i>													
D32 dobroćudna novotvorina moždane ovojnice (meninge)	sv.	4	-	-	-	-	-	-	-	-	-	-	4
	m.	-	-	-	-	-	-	-	-	-	-	-	-
<i>Novotv. nesigurne i nepoz. prirode:</i>													
D37 novotvorine usne šupljine i probavnih organa nepoznate prirode	sv.	1	-	-	-	-	-	-	-	-	1	-	-
	m.	-	-	-	-	-	-	-	-	-	-	-	-
D46 Mijelodisplastični sindromi	sv.	2	-	-	-	-	-	-	1	-	-	-	1
	m.	1	-	-	-	-	-	-	1	-	-	-	-
D47 Ostale novot. limf., hemat. i srod. tkiva nesig. ili nepoz. prirode	sv.	4	-	-	-	-	-	-	-	-	2	-	2
	m.	2	-	-	-	-	-	-	-	-	1	-	1

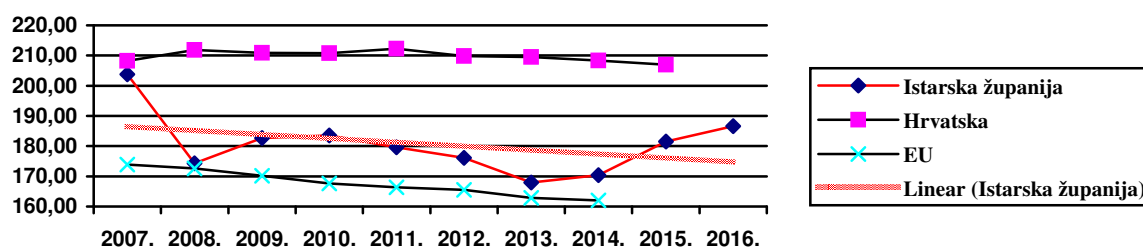
Izvor: Državni zavod za statistiku Republike Hrvatske



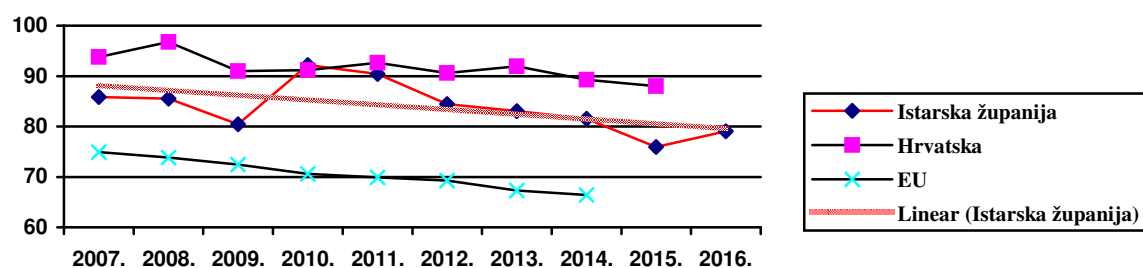
Slika 4.14. Mortalitet od raka u Istarskoj županiji od 2007. do 2016. godine – gruba stopa na 100.000 stanovnika

### Dobno-standardizirane stope smrtnosti

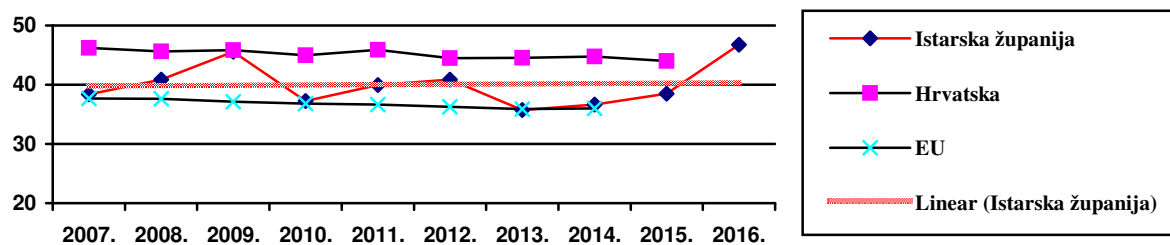
Izvor: podaci za Istarsku županiju – ZJZ (od 2007.-2010. i 2012. -2016.g. prema godišnjim procjenama stanovništva DZS; popis 2011.), ostali podaci European health for all database (HFA-DB), WHO Regional Office for Europe



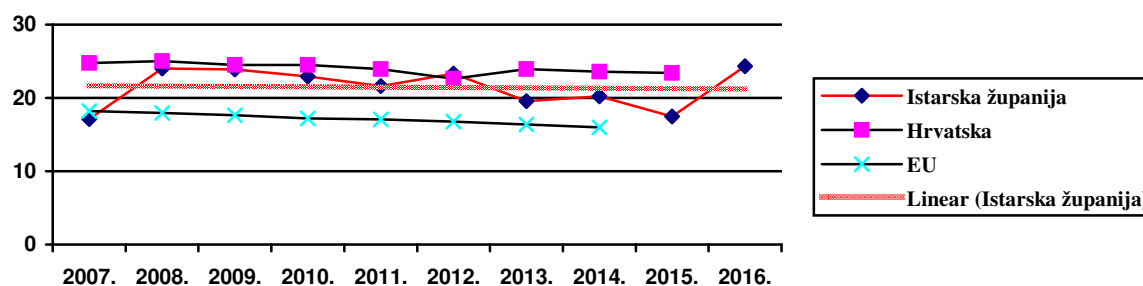
Slika 4.15. Dobno-standardizirane stope smrtnosti od zloćudnih novotvorina, na 100.000 stanovnika (ukupna dob)



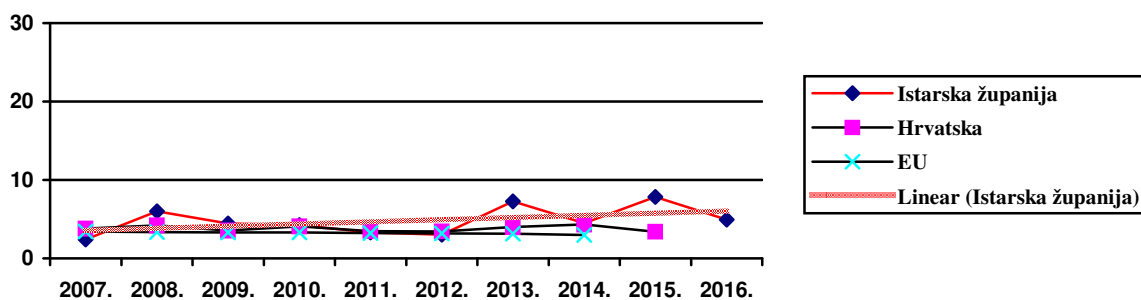
Slika 4.16. Dobno-standardizirane stope smrtnosti od zloćudnih novotvorina, na 100.000 stanovnika (0-64 godine)



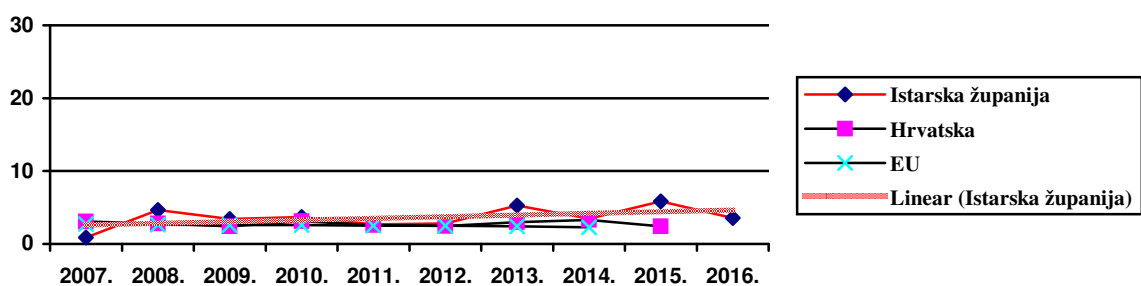
Slika 4.17. Dobno-standardizirane stope smrtnosti od raka traheje, bronha i pluća, na 100.000 stanovnika (ukupna dob)



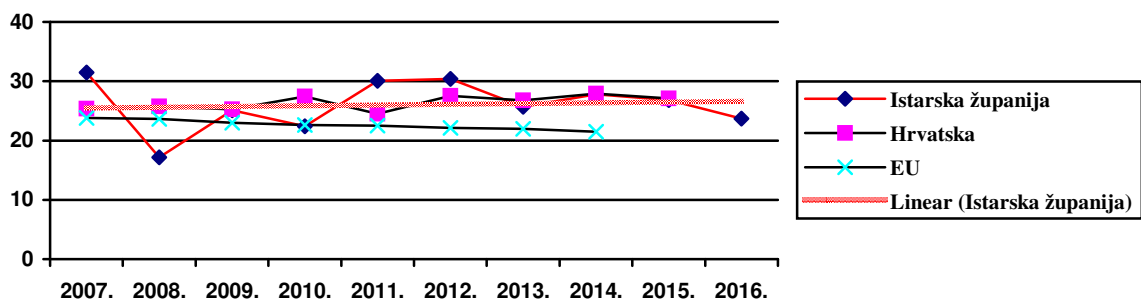
Slika 4.18. Dobno-standardizirane stope smrtnosti od raka traheje, bronha i pluća, na 100.000 stanovnika (0-64 godine)



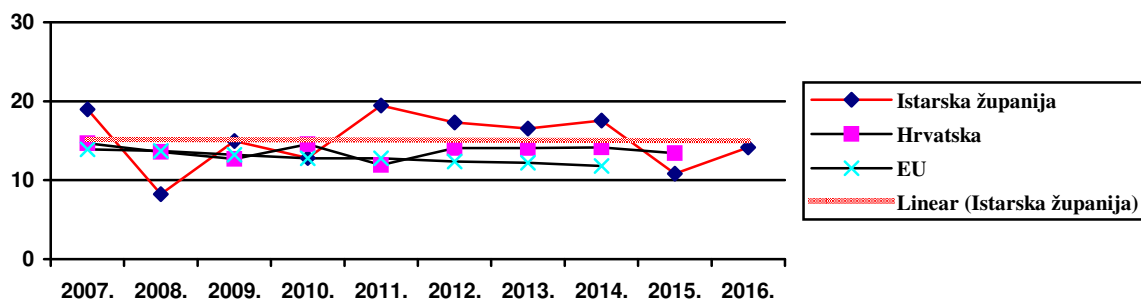
Slika 4.19. Dobno-standardizirane stope smrtnosti od raka vrata maternice, na 100.000 stanovnika (ukupna dob)



Slika 4.20. Dobno-standardizirane stope smrtnosti od raka vrata maternice, na 100.000 stanovnika (0-64 godine)

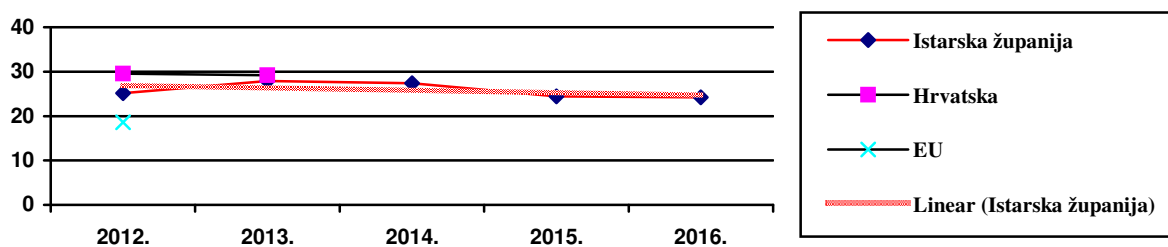


Slika 4.21. Dobno-standardizirane stope smrtnosti od raka dojke žena, na 100.000 stanovnika (ukupna dob)

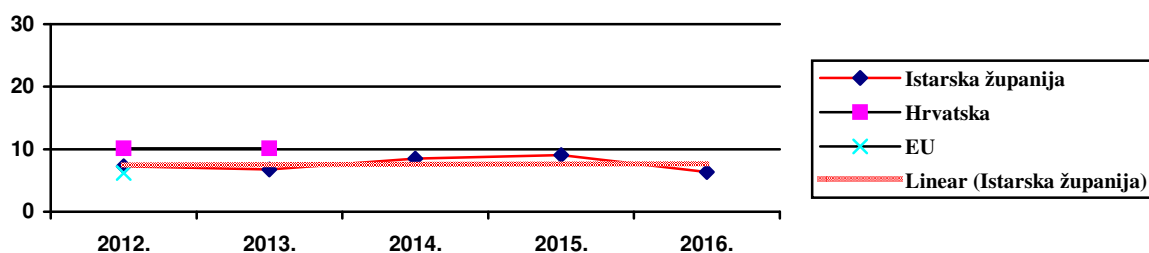


Slika 4.22. Dobno-standardizirane stope smrtnosti od raka dojke žena, na 100.000 stanovnika (0-64 godina)

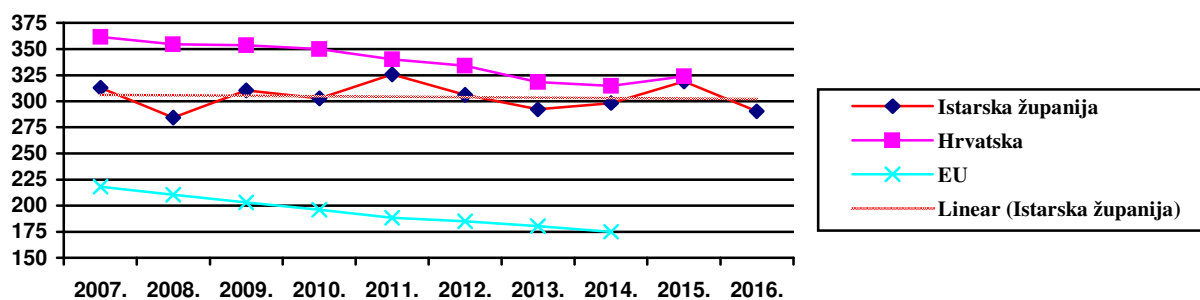




**Slika 4.23. Dobno-standardizirane stope smrtnosti od debelog, završnog crijeva i čmara (kolon, rektum, anus), na 100.000 stanovnika (ukupna dob)**



**Slika 4.24. Dobno-standardizirane stope smrtnosti od debelog, završnog crijeva i čmara (kolon, rektum, anus), na 100.000 stanovnika (0-64 godine)**



**Slika 4.25. Dobno-standardizirane stope smrtnosti bolesti vezanih uz pušenje\*, na 100.000 stanovnika (ukupna dob)**

\* C01-02, C05-07, C09-10, C12-15, C32, C34, I21-22, I25, I60-64, I67, I69, J42, J44-45

## NACIONALNI PROGRAMI

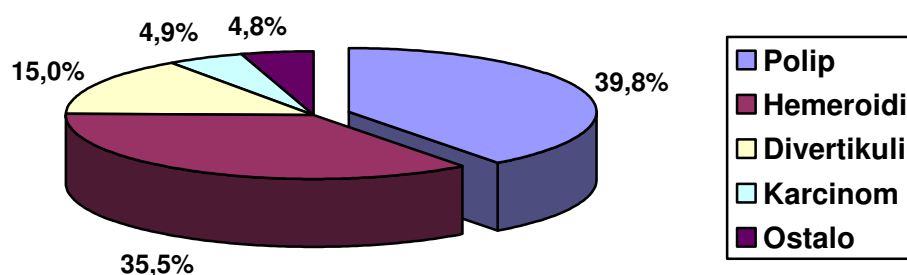
### RANO OTKRIVANJE RAKA DEBELOG CRIJEVA

#### 4.9. Odaziv i rezultati obrade uzoraka stolica u 2. ciklusu Nacionalnog programa ranog otkrivanja raka debelog crijeva u Istarskoj županiji od listopada 2013.- travnja 2016. godine

Godište	Poslano poziva	Broj obrađenih osoba		Pozitivno	
		Broj	%	Broj	%
1939.	2.261	366	16,2	27	7,4
1940.	2.294	392	17,1	30	7,7
1941.	2.101	361	17,2	20	5,5
1942.	2.151	412	19,2	32	7,8
1943.	2.057	447	21,7	27	6,0
1944.	1.797	393	21,9	29	7,4
1945.	1.456	301	20,7	15	5,0
1946.	2.207	429	19,4	24	5,6
1947.	2.680	499	18,6	41	8,2
1948.	3.037	599	19,7	37	6,2
1949.	3.094	593	19,2	36	6,1
1950.	3.142	571	18,2	62	10,9
<b>1939.-1950.</b>	<b>28.277</b>	<b>5.363</b>	<b>19,0</b>	<b>380</b>	<b>7,1</b>
1951.	3.223	522	16,2	28	5,4
1952.	3.666	648	17,7	24	3,7
1953.	3.645	613	16,8	29	4,7
1954.	3.677	629	17,1	34	5,4
1955.	3.720	619	16,6	36	5,8
1956.	3.878	598	15,4	24	4,0
1957.	3.511	591	16,8	30	5,1
1958.	3.652	525	14,4	25	4,8
1959.	3.730	506	13,6	15	3,0
1960.	3.728	472	12,7	31	6,6
1961.	3.659	533	14,6	24	4,5
1962.	3.663	539	14,7	19	3,5
1963.	3.432	529	15,4	16	3,0
<b>1951.-1963.</b>	<b>47.184</b>	<b>7.324</b>	<b>15,5</b>	<b>335</b>	<b>4,6</b>
<b>UKUPNO</b>	<b>75.461</b>	<b>12.687</b>	<b>16,8</b>	<b>715</b>	<b>5,6</b>

#### 4.10. Rezultati kolonoskopija u 2. ciklusu Nacionalnog programa ranog otkrivanja raka debelog crijeva u Istarskoj županiji od listopada 2013.- travnja 2016. godine

Godište	Osobe naručene na kolonoskopiju	Odbili kolonoskopiju	Obavljeno kolonoskopija	Uredan nalaz	Patološki nalaz	
					Broj	%
1939.	27	7	20	3	17	85,0
1940.	30	6	24	2	22	91,6
1941.	20	4	16	1	15	93,8
1942.	32	6	26	1	25	96,2
1943.	27	3	24	4	20	83,3
1944.	29	6	23	2	21	91,3
1945.	15	1	14	1	13	92,9
1946.	24	2	22	1	21	95,5
1947.	41	7	34	1	33	97,1
1948.	37	8	29	3	26	89,7
1949.	36	4	32	2	30	93,8
1950.	62	7	55	7	48	87,3
<b>1939.-1950.</b>	<b>380</b>	<b>61</b>	<b>319</b>	<b>28</b>	<b>291</b>	<b>91,2</b>
1951.	28	4	24	4	20	83,3
1952.	24	1	23	2	21	91,3
1953.	29	2	27	3	24	88,9
1954.	34	1	33	1	32	97,0
1955.	36	1	35	1	34	97,1
1956.	24	4	20	4	16	80,0
1957.	30	3	27	3	24	88,9
1958.	25	3	22	3	19	86,4
1959.	15	1	14	1	13	92,9
1960.	31	3	28	5	23	82,1
1961.	24	-	24	4	20	83,3
1962.	19	2	17	3	14	82,4
1963.	16	-	16	1	15	93,8
<b>1951.-1963.</b>	<b>335</b>	<b>25</b>	<b>310</b>	<b>35</b>	<b>275</b>	<b>88,7</b>
<b>UKUPNO</b>	<b>715</b>	<b>86</b>	<b>629</b>	<b>63</b>	<b>566</b>	<b>90,0</b>



Slika 4.26. Patološki nalazi utvrđeni kolonoskopijom u 2. ciklusu Nacionalnog programa ranog otkrivanja raka debelog crijeva u Istarskoj županiji od listopada 2013.- travnja 2016. godine

**4.11. Odaziv i rezultati obrade uzoraka stolica u 3. ciklusu Nacionalnog programa ranog otkrivanja raka debelog crijeva u Istarskoj županiji od travnja do prosinca 2016.- nepotpuni rezultati**

Godište	Poslano poziva	Broj obrađenih osoba		Pozitivno	
		Broj	%	Broj	%
1941.	2.107	287	13,6	13	4,5
1942.	2.149	333	15,5	22	6,6
1943.	2.122	350	16,5	24	6,9
1944.	1.905	297	15,6	16	5,4
<b>1941.-1944.</b>	<b>8.283</b>	<b>1.267</b>	<b>15,3</b>	<b>75</b>	<b>5,9</b>
1961.	3.804	3	0,1	-	-
1962.	3.700	352	9,5	18	5,1
1963.	3.510	350	10,0	12	3,4
1964.	3.459	366	10,6	12	3,3
1965.	3.664	343	9,4	13	3,8
<b>1961.-1965.</b>	<b>18.137</b>	<b>1.414</b>	<b>7,8</b>	<b>55</b>	<b>3,9</b>
<b>UKUPNO</b>	<b>26.420</b>	<b>2.681</b>	<b>10,2</b>	<b>130</b>	<b>4,9</b>

**4.12. Rezultati kolonoskopija u 3. ciklusu Nacionalnog programa ranog otkrivanja raka debelog crijeva u Istarskoj županiji od travnja do prosinca 2016.- nepotpuni rezultati**

Godište	Osobe naručene na kolonoskopiju	Odbili kolonoskopiju	Obavljeno kolonoskopija	Uredan nalaz	Patološki nalaz	
					Broj	%
1941.	13	1	12	-	12	100,0
1942.	22	6	16	2	14	87,5
1943.	23	3	20	1	19	95,0
1944.	16	5	11	2	9	81,8
<b>1941.-1944.</b>	<b>74</b>	<b>15</b>	<b>59</b>	<b>5</b>	<b>54</b>	<b>91,5</b>
1961.	-	-	-	-	-	-
1962.	18	1	17	2	15	88,2
1963.	12	3	9	2	7	77,8
1964.	12	2	10	-	10	100,0
1965.	13	2	11	-	11	100,0
<b>1961.-1965.</b>	<b>55</b>	<b>8</b>	<b>47</b>	<b>4</b>	<b>43</b>	<b>91,5</b>
<b>UKUPNO</b>	<b>129</b>	<b>23</b>	<b>106</b>	<b>9</b>	<b>97</b>	<b>91,5</b>

## RANO OTKRIVANJE RAKA DOJKE

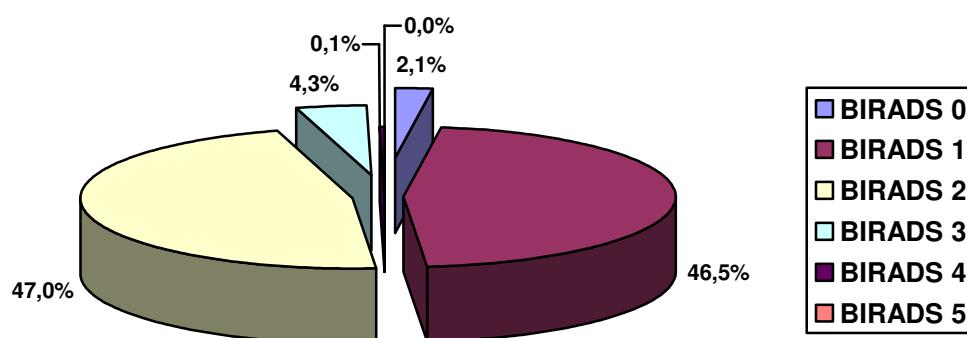
### 4.13. Mamografske jedinice u Istarskoj županiji uključene u Nacionalni program ranog otkrivanja raka dojke u 2016. godini

MMG jedinica	
<b>Dom zdravlja</b>	
1.	Istarski domovi zdravlja Ispostava Labin
2.	Istarski domovi zdravlja Ispostava Buzet
3.	Istarski domovi zdravlja Ispostava Rovinj
4.	Istarski domovi zdravlja Ispostava Umag
<b>Bolnica</b>	
5.	Opća bolnica Pula
<b>Privatna ordinacija</b>	
6.	Specijalistička radiološka ordinacija dr. Milorad Jovanović, Poreč

\*Uključeni u IV ciklus

### 4.14. Žene pozivane u IV ciklusu Nacionalnog programa ranog otkrivanja raka dojke u Istarskoj županiji (od svibnja 2014.g. do studenog 2016.g.)

Godište	Broj žena za pozvati	Pozvane žene	Uvedenih nalaza	% obuhvat	Ponovno pozvane žene
1945.	809	768	376	63,98	318
1946.	1.214	1.147	563	63,63	452
1947.	1.531	1.447	709	63,64	544
1948.	1.591	1.528	761	67,13	536
1949.	1.779	1.692	874	67,24	599
1950.	1.731	1.643	836	66,35	574
1951.	1.674	1.608	793	62,13	611
1952.	1.931	1.855	940	64,91	702
1953.	1.856	1.787	927	67,83	636
1954.	1.897	1.828	924	66,98	638
1955.	1.978	1.905	1.002	67,40	664
1956.	1.993	1.925	941	64,20	741
1957.	1.805	1.732	830	63,48	635
1958.	1.867	1.803	886	64,41	654
1959.	1.967	1.898	880	61,89	739
1960.	2.000	1.949	879	61,37	852
1961.	1.980	1.946	808	58,61	853
1962.	1.906	1.871	750	58,22	840
1963.	1.809	1.798	717	60,04	743
1964.	1.765	1.743	727	60,97	741
<b>UKUPNO</b>	<b>35.083</b>	<b>33.873</b>	<b>16.123</b>	<b>63,66</b>	<b>13.072</b>
RH	733.503	622.352	258.189	55,53	108.230



**Slika 4.27. Nalazi mamografije žena pozvanih u IV ciklusu (od svibnja 2014.g. do studenog 2016.g.) prema BIRADS klasifikaciji**

#### Tumačenje BIRADS klasifikacije

BIRADS*	
<b>0</b>	Neodređen nalaz – potrebne dodatne pretrage
<b>1</b>	Uredan nalaz
<b>2</b>	Benigni nalaz
<b>3</b>	Vjerojatno benigni nalaz – rizik maligniteta manji od 2% - potreban UZV ili kontrolno mamografsko snimanje i pregled u roku od 6 mj.
<b>4</b>	Suspektna promjena – rizik maligniteta 2-94% - odmah potrebna daljnja citološka ili patohistološka obrada
<b>5</b>	Visoko suspektno maligna promjena - rizik maligniteta veći od 94% - odmah uputiti kirurgu

\*Breast Imaging Reporting and Data System - The American College of Radiology

#### 4.15. Rezultati Županijskog programa preventivne mamografije (2005.-2016. godina)

Godište	Pozvano	Odazvano	Odazvano + obavile unutar 24 mj.*	%
<b>1959.</b>	1.827	746	1.065	58,29
<b>1960.</b>	1.836	645	1.023	55,72
<b>1961.</b>	1.807	648	953	52,74
<b>1962.</b>	1.920	723	980	51,09
<b>1963.</b>	1.823	582	875	48,00
<b>1964.</b>	1.787	590	809	45,27
<b>1965.</b>	1.907	587	835	43,79
<b>1966.</b>	1.817	516	738	40,62
<b>1967.</b>	1.753	481	703	40,10
<b>1968.</b>	1.560	412	596	38,21
<b>1969.</b>	1.521	399	510	33,53
<b>1970.</b>	1.441	406	424	29,42
<b>UKUPNO</b>	<b>20.999</b>	<b>6.735</b>	<b>9.511</b>	<b>45,29</b>

\*uključene i žene koje su po drugoj osnovi obavile mamografiju

### RANO OTKRIVANJE RAKA VRATA MATERNICE

#### 4.16. Žene pozivane u I ciklusu Nacionalnog programa ranog otkrivanja raka vrata maternice u Istarskoj županiji (od prosinca 2012. do travnja 2016.g.)

Godište	Broj žena za pozvati	Pozvane žene	Pregled obavljen unutar NPP sustava	Pregled obavljen van NPP sustava	% obuhvat
1948.	1.543	1.316	91	442	37,63
1949.	1.727	1.435	94	552	42,47
1950.	1.648	1.363	112	536	43,39
1951.	1.612	1.371	106	494	40,06
1952.	1.863	1.532	121	617	44,58
1953.	1.808	1.510	121	613	45,22
1954.	1.860	1.548	108	620	43,64
1955.	1.935	1.573	145	709	48,87
1956.	1.953	1.586	136	745	51,63
1957.	1.770	1.417	117	684	52,75
1958.	1.825	1.418	135	707	54,67
1959.	1.923	1.493	101	784	55,44
1960.	1.966	1.580	131	788	52,99
1961.	1.923	1.496	102	817	57,42
1962.	1.873	1.396	87	820	61,36
1963.	1.757	1.338	87	775	61,20
1964.	1.735	1.265	83	801	66,38
1965.	1.831	1.374	78	830	63,07
1966.	1.751	1.288	81	834	67,32
1967.	1.777	1.307	78	861	68,64
1968.	1.567	1.148	54	719	65,21
1969.	1.575	1.139	52	729	66,73
1970.	1.505	1.107	40	697	64,34
1971.	1.533	1.072	59	731	70,37
1972.	1.528	1.105	51	738	68,79
1973.	1.558	1.119	42	719	66,22
1974.	1.551	1.135	61	735	66,81
1975.	1.529	1.122	54	764	69,22
1976.	1.717	1.240	37	859	70,84
1977.	1.765	1.231	39	937	77,52
1978.	1.666	1.165	43	904	78,88
1979.	1.719	1.240	62	895	74,07
1980.	1.753	1.247	47	930	76,77
1981.	1.740	1.259	68	930	76,53
1982.	1.705	1.200	48	923	78,80
1983.	1.746	1.179	45	942	81,17
1984.	1.641	1.123	49	904	82,01
1985.	1.625	1.109	46	882	80,79
1986.	1.595	1.100	37	858	79,87
1987.	1.561	1.051	30	831	80,10
<b>UKUPNO</b>	<b>68.659</b>	<b>51.697</b>	<b>3.078</b>	<b>30.656</b>	<b>62,18</b>
RH	1.492.210	1.262.065	31.920	450.093	37,16