

**SOCIO-EKONOMSKI POKAZATELJI**  
**I**  
**SOCIJALNA SKRB**



Prema podacima DZS-a u IŽ radila su 143 vrtića, a u pedagošku godinu 2015./2016. bilo je upisano 7.342 djece, od toga većina (5.862 ili 79,8%) djece starije od 3 godine i 1.483 djece do 3 godine. U školskoj godini 2014./2015. osnovnu školu završilo je 1.813 djece, a srednju školu 1.947 djece, najviše (38,7%) tehničke i srodne škole, 28,7% gimnazije i 19,7% industrijske i obrtničke škole.

Na visokim učilištima u akademskoj godini 2014./2015. upisano je ukupno 6.392 studenta iz IŽ, od čega je na redovitom studiju 76,3%. Najveći broj studenata upisan je na sveučilišnim studijima (75,6%), na veleučilištima 10,8% i stručnim studijima 8,1%. Na poslijediplomskim specijalističkim studijima upisano je 34 osoba iz IŽ od čega 22 žene, a na poslijediplomskim doktorskim studijima 98 osoba (57 žena).

Podaci DZS-a za 2013. godinu (zadnji objavljeni podaci) pokazuju sličan BDP-a u odnosu na prethodnu godinu na razini RH (indeks 2013./2012. 99,7) kao i u IŽ (indeks 2013./2012. 101,0). BDP je u 2013. godini iznosio 2.641 mil. EUR-a za IŽ (6,1% BDP-a RH). BDP po stanovniku u 2013. godini za IŽ (€12.711) praktički je isti kao i prethodne godine (indeks 100,3), a od BDP-a po stanovniku IŽ veći je za 24,3% od RH.

Prema podacima DZS-a, u IŽ u 2015. godini ostvareno je 3.369.905 dolazaka (23,5% RH) i 20.966.561 noćenja (29,3% RH) gostiju. U 2015. u odnosu na 2014. ostvaren je veći broj dolazaka (indeks 110,2) i noćenja (indeks 107,3) nego 2014. godine, domaćih i stranih turista. Ako broj noćenja pretvorimo u stanovnike na način da ih podijelimo s 365 dana u godini dobijemo 57.442,6. Na osnovi toga može se reći da je u IŽ u 2015.g. osim 208.180 stanovnika živjelo još dodatnih 57.443 stanovnika (za 27,6% više stanovnika), dakle kao da IŽ ima ukupno 265.623 stanovnika. Među dodatnim stanovnicima ima 55.631 (96,8%) stranih i 1.812 (3,2%) domaćih turista - pretvorenih noćenja u stanovnike.

Prema podacima IŽ u 2015. godini ukupni prihodi od poreza svih jedinica lokalne samouprave iznosili su 551.429.396,00 kn. Uključujući prihod Županijskog proračuna ukupni porezni prihodi u Istarskoj županiji iznosili su 682.353.461,00 kn što daje prosječan porezni prihod po stanovniku u iznosu od 3.279,68 kn. Najviši porezni prihod po stanovniku zabilježen je u općini Vrsar (4.499,46), a najniži u općini Cerovlje (926,03 kn). Prosjek poreznih prihoda po stanovniku svih lokalnih jedinica iznosi 2.650,40 kn. Od 41 jedinice lokalne samouprave, 31 ostvaruje porezni prihod ispod prosječnog poreznog prihoda svih JLS u Županiji, dok njih 10 (Vrsar, Rovinj, Novigrad, Medulin, Funtana, Poreč, Umag, Bale, Fažana i Tar-Vabriga) u 2015.g. ima porezni prihod po stanovniku iznad prosječnog poreznog prihoda JLS u Županiji.

Prema podacima DZS-a 31.3.2015. godine u IŽ je bilo 53.310 zaposlenih u pravnim osobama (5,2% zaposlenih u RH) i 15.097 zaposlenih u obrtu i djelatnostima slobodnih profesija (8,2% RH). DZS procjenjuje da je broj zaposlenih u pravnim osobama još i veći – 59.469. Najviše je muškaraca zaposleno u prerađivačkoj industriji (22,8%), zatim u građevinarstvu (13,6%), u trgovini na veliko i malo (11,9%), u djelatnosti pružanja smještaja te pripreme i usluživanja hrane (11,0%), u kojima ukupno radi 59,3% muškaraca. Najviše žena zaposleno je u djelatnosti pružanja smještaja te pripreme i usluživanja hrane (15,4%), u trgovini na veliko i malo (15,0%), zatim u obrazovanju (14,8%) i u prerađivačkoj industriji (11,6%), u kojima ukupno radi 56,8% žena.

Prema evidenciji Hrvatskog zavoda za mirovinsko osiguranje (HZMO) na dan 31.12.2015.g. u IŽ bilo je 78.431 osiguranika po različitim osnovama osiguranja, od čega je 46,0% osiguranih žena. Najviše osiguranika (79,7%) osigurano je po osnovi rada kod pravnih osoba, 10,4% kod fizičkih osoba (7,8% radnika kod fizičkih osoba u RH su radnici iz IŽ) i 6,9% kod obrtnika (9,4% radnika kod obrtnika u RH su iz IŽ).

Prema podacima Hrvatskog zavoda za zapošljavanje u IŽ u 2015. godini je prosječno evidentirano 6.664 nezaposlenih (stopa 7,5%), od čega žena 3.662 (55,0%). U IŽ je stopa nezaposlenosti dvostruko niža u odnosu na RH (stopa 17,4%). Najveći broj i stopa nezaposlenosti je u Ispostavi Pula (3.241 nezaposlenih i stopa oko 8,4%), dok je najmanja

stopa nezaposlenosti u Ispostavi Buzet (4,0%). U 2015. se nastavlja pad broja nezaposlenih na razini RH i IŽ. Ukupan broj zaposlenih (osiguranici HZMO) i nezaposlenih (HZZZ) u IŽ je u 2015.g. iznosio 85.095 i manji je za 9,9% u odnosu na ekonomski aktivno stanovništvo prema Popisu 2011. godine (94.425). Krajem 2015.godine u IŽ je zabilježeno 8.044 nezaposlenih osoba, od toga 4.546 žena ili 56,5% (RH 54,8%). Prema razini obrazovanja krajem 2015.godine najveći udio nezaposlenih u IŽ čine osobe sa završenom srednjom školom i školom za KV i VKV radnike (32,0%), osobe sa završenom srednjom školom u trajanju od četiri godina i više (30,4%), te osobe sa završenom samo osnovnom školom (19,6%). Udio stručnih osoba tj. onih koji imaju završeno srednje, više ili visoko obrazovanje bio je 76,4% (RH 74,1%). Najveći udio nezaposlenih prema dobi krajem 2015.godine u IŽ čine osobe u dobi između 25-29 godina (14,8%), zatim osobe u dobi 55-59 godina (12,8%), te u dobi 20-24 godina (11,9%). Udio mladih u dobi do 24 godine u ukupnom broju nezaposlenih bio je 15,4% (RH 18,1%).

Prema podacima DZS-a prosječna mjesečna bruto plaća zaposlenih u IŽ u 2015. godini iznosila je 7.769 kn i bila je za 2,3% niža od prosjeka RH (7.951 kn), dok je prosječna mjesečna neto plaća od 5.463 kn bila za 1,2% niža od RH (5.529 kn). Prosječne bruto plaće za sve su stručne spremlje više u Istarskoj županiji u odnosu na RH, osim za visoku stručnu spremu koja u IŽ ima za 1.161 kuna manju plaću (za 9,2% manju) u odnosu na RH. Prosječne plaće žena niže su u odnosu na plaće muškaraca u IŽ i u RH – bruto plaća u IŽ manja je kod žena za 1.203 kuna (za 14,5%), a neto plaća za 770 kuna (za 13,2%).

HZMO navodi da je na dan 31.12.2015. godine broj korisnika doplatka za djecu u IŽ bio 6.537 (3,4% korisnika u RH), broj djece 11.343 (3,2% RH), a prosječna mjesečna svota doplatka 349,13 kn (97,0% visine svote doplatka u RH).

HZMO navodi da je u IŽ na dan 31.12.2015. bilo ukupno 53.894 korisnika mirovina (4,4% korisnika u RH) s prosječnom mirovinom (umanjenom za porez i prirez) 2.676,55 kn (110,5% RH). Većinu korisnika (71,2%) čine korisnici starosne mirovine (38.381 što čini 5,0% u korisnicima starosnih mirovina u RH), invalidske mirovine prima 5.726 ili 10,6% (2,8% RH), a korisnika obiteljske mirovine bilo je 9.787 ili 18,2% (4,0% RH).

Registriranih cestovnih motornih vozila (kao pokazatelj životnog standarda) na dan 31.12.2015. u IŽ bilo je ukupno 130.403, od čega 101.392 osobnih vozila. Registrirano je 48,7 osobnih vozila na 100 stanovnika, više nego u RH (35,7/100).

Prema podacima Ministarstva socijalne politike i mladih (MSPM) RH, broj osoba obuhvaćenih zajamčenom minimalnom naknadom na dan 31.12.2015. u IŽ bio je 1.312. Navedenu naknadu koristilo je 0,6% stanovnika IŽ što je manje nego u RH (2,4% stanovnika). Udio korisnika naknade iz IŽ čini 1,3% korisnika u RH. Najveći je udio korisnika naknade po broju stanovnika na području CZSS Buje (0,9%), Pula (0,8%) i Labin (0,6%), a najmanji u Pazinu i Buzetu (po 0,2%). U IŽ je dodijeljeno i 2.804 jednokratnih naknada za 1.945 korisnika, zatim 2.204 doplataka za pomoć i njegu te 1.359 lokalnih pomoći u vidu naknada za troškove stanovanja odnosno 776 regionalne pomoći – naknada za troškove ogrjeva. U strukturi RH najveći je udio korisnika iz IŽ koji su koristili usluge psihosocijalne podrške (7,7% korisnika u RH je iz IŽ), boravak (7,0%) i za pomoć pri uključivanju u programe odgoja i obrazovanja (integracija) (5,4%).

Prema podacima MSPM, tri državna i tri nedržavna doma socijalne skrbi u IŽ za djecu bez roditeljske skrbi, djecu i mladež s poremećajima u ponašanju te za tjelesno i mentalno oštećenu djecu i odrasle osobe na dan 31.12.2015.godine, imala su ukupno 439 korisnika (4,8% korisnika u RH). Državni domovi imali su ukupno 153 korisnika (za 14 manje nego lani), a nedržavni 286 (za 58 više). Povećanje broja korisnika u nedržavnim domovima u IŽ u 2015. je zbog povećanja broja korisnika u Dnevnom centru za rehabilitaciju Veruda u Puli, koji već od ranije među nedržavnim domovima ima najveći broj korisnika (222 korisnika ili 50,6% korisnika domova). U nedržavnim domovima bilo je 65,1% ukupnog broja korisnika domova ovog tipa u IŽ, a u državnima 34,9%. Također, u IŽ

druge dvije pravne osobe koje obavljaju navedenu djelatnost socijalne skrbi bez osnivanja doma imale su 28 korisnika.

Prema podacima MSPM, u IŽ u četiri županijska i četiri druga doma socijalne skrbi za starije osobe na dan 31.12.2015. godine bio je ukupno 841 korisnik (5,1% od ukupnog broja korisnika u RH). Ukupan broj starijih osoba korisnika domova u odnosu na prethodnu godinu smanjen je za 138 ili 13,5%. Broj korisnika kojima u potpunosti ili dijelom plaća državni proračun smanjen je za 18,7%, za 13,3% korisnika koji plaćaju sami i za 12,6% korisnika kojima u potpunosti ili dijelom plaćaju drugi. Prema rješenju CZSS kao pravnom temelju smješteno je 267 ili 31,7% od ukupnog broja korisnika (za 22 ili 7,6% manje nego lani). U RH je temeljem rješenja CZSS smješteno samo 19,0% korisnika. Korisnici smješteni temeljem rješenja CZSS u IŽ čine 8,5% smještenih rješenjem CZSS u RH. Za najveći udio korisnika pravni temelj smještaja bio je ugovor (574 osoba ili 68,3%). Prema izvoru plaćanja za 74 korisnika (8,8% ukupnih korisnika domova za starije) cijenu usluga plaća u potpunosti ili dijelom državni proračun, 371 korisnika (44,1%) plaćaju sami, a za 396 (47,1%) plaćaju u potpunosti ili dijelom drugi.

MSPM navodi da je u županijskim domovima bilo 584 korisnika (69,4% ukupnih korisnika) od kojih je većina (317 ili 54,3% njihovih korisnika) smještena temeljem ugovora. Broj korisnika u županijskim domovima smanjen je za 69 ili 10,6%. Drugi domovi imali su 257 korisnika (30,6% ukupnih korisnika domova za starije osobe) i svi su korisnici bili smješteni temeljem ugovora. U drugim domovima također je smanjen broj korisnika u odnosu na 2014.g. za 62 korisnika odnosno 19,4% i to za 37% manje je korisnika koji plaćaju sami, a za 9,0% onih kojima u potpunosti ili dijelom plaćaju drugi. Prema podacima MSPM, broj korisnika najviše je smanjen u Domu Buzet (sa 125 u 2014.g. na 50 korisnika u 2015.), a smanjen je i u Poreču, dok je povećan u Umagu i Sv. Polikarpuu Puli.

U IŽ na dan 31.12.2015. u tri državna doma socijalne skrbi za odrasle osobe s mentalnim oštećenjem (psihički bolesne odrasle osobe) bilo je 337 korisnika (9,1% od ukupnog broja korisnika u RH). Za većinu korisnika (220 ili 65,3%) cijenu usluga plaća u potpunosti ili dijelom državni proračun, 74 (22,0%) plaćaju sami i 43 (12,8%) plaćaju u potpunosti ili dijelom drugi. Iako je na državnoj razini smanjen broj korisnika domova za odrasle osobe s mentalnim oštećenjem za 10,9%, broj korisnika u domovima u IŽ je porastao za 14 korisnika odnosno za 4,3%. Porast je zabilježen u Domu Motovun i Vila Maria u Puli.

U 2015. godini zabilježeno je sveukupno 5.221 kaznenih djela (14,7% više nego u 2014. godini), 2.507 kaznenih djela na 100.000 stanovnika što je gotovo dvostruko više nego prosjek RH (RH 1.402/100.000). U cestovnom prometu zabilježeno je 74 kaznenih djela (17,5% više nego u 2014.godini), unutar očekivanog u RH (5,0% djela u RH). Udio općeg kriminaliteta u ukupnom kriminalitetu bez prometa iznosi 82,7% i u odnosu na 2014. godinu opći kriminalitet je u porastu za 12,5%. Najviše je počinjeno teških krađa (1.523 ili 29,6%), krađa (1.301 ili 25,3%), kaznenih djela na štetu djece i obitelji (588 ili 11,4%), gospodarskog kriminaliteta (462 ili 9,0%) i zlouporabe droga (366 ili 7,1%). Od ukupno prijavljenih kaznenih djela u RH, u IŽ najviše je počinjeno kaznenih djela protiv okoliša (46/258 ili 17,8%), terorizma i ekstremnog nasilja (3/21 ili 14,3%), kaznenih djela na štetu djece i obitelji (588/4.504 ili 13,1%) i zlouporaba droga (366/2.878 ili 12,7%). Iznad očekivanog udijela kaznenih djela u RH (obzirom na udio staniovnštva IŽ u RH) su i kaznena djela općeg kriminaliteta (4.259/46.819 ili 9,1%), sva osim razbojništva i djela protiv opće sigurnosti. Iznad očekivanog su i kaznena djela gospodarskog kriminaliteta (7,3% u RH), a ispod očekivanog kaznena djela organiziranog kriminaliteta (3,4% u RH). Od 1.322 počinitelja kaznenih djela, djeca do 18 godina čine 6,1% (80 djece), a pod utjecajem alkohola počinjeno je ukupno 26 djela (2,0%).

**10.1. Djeca u dječjim vrtićima (početak pedagoške godine 2015./2016.), učenici koji su završili osnovnu i srednju školu u Istarskoj županiji (školske godine 2014./2015.)**

	<b>Ukupno</b>	<b>Ženski</b>
<b>Broj dječjih vrtića</b>	143	
<b>-Ukupno djece u dječjim vrtićima</b>	7.342	
<b>-Djeca do 3 g.</b>	1.483	
<b>-Djeca od 3 do 5 g.</b>	2.878	
<b>-Djeca dobi 5 i više g.</b>	2.984	
<b>Osnovna škola</b>	1.813	
<b>Srednje škole</b>	1.947	934
<b>-Gimnazije</b>	558	359
<b>-Tehničke i srodne škole</b>	754	343
<b>-Srednje umjetničke škole</b>	43	29
<b>-Industrijske i obrtničke škole</b>	384	132
<b>-Specijalne srednje škole <sup>2)</sup></b>	6	3
<b>-Srednje škole za odrasle</b>	202	68

<sup>2)</sup>Srednje škole za mladež s teškoćama u razvoju

Izvor: Državni zavod za statistiku RH. SI 1568 (30.09.2016.); SI 1569 (30.09.2016.);

**10.2. Studenti u akademskoj godini 2014./2015. prema vrstama visokih učilišta i načinu studiranja te studenti upisani na poslijediplomske studije prema spolu**

	<b>Ukupno</b>	<b>Redoviti</b>	<b>Ženski</b>
<b>Ukupno visoka učilišta</b>	6.392	4.880	
<b>Visoke škole</b>	270	156	
<b>Veleučilišta</b>	690	396	
<b>Fakulteti – stručni studij</b>	520	297	
<b>Fakulteti – sveučilišni studij</b>	4.835	3.954	
<b>Umjetničke akademije</b>	77	77	
<b>Poslijediplomski specijalistički studij</b>	34		22
<b>Poslijediplomski doktorski studij</b>	98		57

Izvor: Državni zavod za statistiku RH. SI 1546 (29.04.2016.)

**10.3. Bruto domaći proizvod za Republiku Hrvatsku i Istarsku županiju, 2008.-2013.g.**

	<b>BDP, mil. Kn</b>	<b>BDP, mil. EUR</b>	<b>Struktura, % (Hrvatska =100)</b>	<b>BDP po stanovniku, kn</b>	<b>BDP po stanovniku, EUR</b>	<b>Indeks (Hrvatska = 100)</b>
<b>2008.</b>						
Hrvatska	342.159	47.370	100,0	77.158	10.682	100,0
Istarska	20.411	2.826	6,0	95.310	13.195	123,5
<b>2009.</b>						
Hrvatska	328.672	44.781	100,0	74.208	10.111	100,0
Istarska	20.213	2.754	6,2	94.020	12.810	126,7
<b>2010.</b>						
Hrvatska	323.807	44.441	100,0	73.277	10.057	100,0
Istarska	20.200	2.772	6,2	93.968	12.897	128,2
<b>2011.</b>						
Hrvatska	328.737	44.220	100,0	76.755	10.325	100,0
Istarska	20.101	2.704	6,1	96.576	12.991	125,8
<b>2012.</b>						
Hrvatska	330.456	43.959	100,0	77.407	10.297	100,0
Istarska	19.797	2.633	6,0	95.298	12.677	123,1
<b>2013.</b>						
Hrvatska	329.571	43.516	100,0	77.465	10.228	100,0
Istarska	20.000	2.641	6,1	96.268	12.711	124,3

Izvor: Državni zavod za statistiku RH. Priopćenje 12.1.3. Bruto domaći proizvod za Republiku Hrvatsku, NKPJS – 2012.-2. razina i županije u 2013. (15.02.2016.)

**10.4. Dolasci i noćenja turista u Istarskoj županiji u 2015.g.**

		Ukupno	Domaći	Strani	Indeksi 2015./ 2014.		
					ukupno	domaći	strani
<b>Republika Hrvatska</b>	dolasci	14.343.323	1.660.144	12.683.179	109,3	110,3	109,1
	noćenja	71.605.315	5.742.635	65.862.680	107,7	111,3	107,4
<b>Istarska županija</b>	dolasci	3.369.905	189.711	3.180.194	110,2	108,8	110,2
	noćenja	20.966.561	661.409	20.305.152	107,3	107,2	107,3
<b>Struktura % (RH=100)</b>	dolasci	23,49	11,43	25,07			
	noćenja	29,28	11,52	30,83			

Izvor: Državni zavod za statistiku RH. Priopćenje 4.3.2. Dolasci i noćenja turista u 2015. (09.02.2016.)

## 10.5. Ostvarenje prihoda JLS za razdoblje od 1.01.2015. do 31.12.2015. godine

Naziv JLS	Ostvareni prihodi				
	Prihodi od poreza	Ukupni prihodi	Broj stanovnika	Ostvarenje prihoda po stanovniku	Ostvarenje poreznih prihoda po stanovniku
Vrsar	9.727.843	22.913.777	2.162	10.598,42	4.499,46
Rovinj	63.466.895	139.131.172	14.294	9.733,54	4.440,11
Novigrad	18.042.688	39.001.472	4.345	8.976,17	4.152,52
Medulin	26.428.651	59.849.666	6.481	9.234,63	4.077,87
Funtana	3.381.003	11.779.032	907	12.986,80	3.727,68
Poreč	58.977.130	146.600.151	16.696	8.780,56	3.532,41
Umag	43.591.705	109.186.793	13.467	8.107,73	3.236,93
Bale	3.227.160	12.765.715	1.127	11.327,17	2.863,50
Fažana	10.379.982	27.700.494	3.635	7.620,49	2.855,57
Tar-Vabriga	5.588.524	17.517.417	1.990	8.802,72	2.808,30
Pula	147.235.390	271.342.026	57.460	4.722,28	2.562,40
Sveti Lovreč	2.299.494	4.888.563	1.015	4.816,32	2.265,51
Labin	25.998.676	62.434.737	11.642	5.362,89	2.233,18
Kaštelir-Labinci	3.164.584	4.973.949	1.463	3.399,83	2.163,08
Brtonigla	3.498.698	14.229.510	1.626	8.751,24	2.151,72
Marčana	9.075.335	16.625.167	4.253	3.909,04	2.133,87
Vodnjan	12.867.088	40.133.249	6.119	6.558,79	2.102,81
Motovun	2.106.876	5.861.144	1.004	5.837,79	2.098,48
Ližnjan	8.165.276	14.137.914	3.965	3.565,68	2.059,34
Buzet	12.622.480	36.064.374	6.133	5.880,38	2.058,12
Tinjan	3.409.857	5.964.575	1.684	3.541,91	2.024,86
Pazin	17.214.839	49.241.859	8.638	5.700,61	1.992,92
Višnjan	4.476.124	6.700.687	2.274	2.946,65	1.968,39
Raša	6.168.364	13.592.017	3.183	4.270,19	1.937,91
Kanfanar	2.921.806	7.113.494	1.543	4.610,17	1.893,59
Buje	9.480.178	23.730.020	5.182	4.579,32	1.829,44
Grožnjan	1.342.646	11.738.812	736	15.949,47	1.824,25
Vižinada	2.056.780	5.126.052	1.158	4.426,64	1.776,15
Svetvinčenat	3.816.459	7.410.498	2.202	3.365,35	1.733,18
Žminj	5.707.370	8.313.415	3.483	2.386,85	1.638,64
Sveta Nedelja	4.753.980	10.172.971	2.987	3.405,75	1.591,56
Oprtalj	1.337.914	5.849.367	850	6.881,61	1.574,02
Barban	4.230.520	9.472.311	2.721	3.481,19	1.554,77
Lupoglav	1.402.003	8.287.743	924	8.969,42	1.517,32
Kršan	4.242.984	21.774.462	2.951	7.378,67	1.437,81
Lanišće	468.034	1.919.088	329	5.833,09	1.422,60
Karojba	1.810.143	2.802.929	1.438	1.949,19	1.258,79
Sv. Petar u Šumi	1.333.584	5.181.643	1.065	4.865,39	1.252,19
Pižan	2.231.172	7.130.396	1.827	3.902,79	1.221,22
Gračišće	1.626.217	5.028.932	1.419	3.544,00	1.146,03
Cerovlje	1.552.944	4.378.337	1.677	2.610,82	926,03
<b>UKUPNO JLS</b>	<b>551.429.396</b>	<b>1.278.065.930</b>	<b>208.055</b>	<b>6.142,92</b>	<b>2.650,40</b>
<b>Proračun Žup.</b>	<b>130.924.065</b>	<b>266.958.411</b>	<b>208.055</b>	<b>1.283,11</b>	<b>629,28</b>
<b>SVEUKUPNO</b>	<b>682.353.461</b>	<b>1.545.024.341</b>	<b>208.055</b>	<b>7.426,04</b>	<b>3.279,68</b>

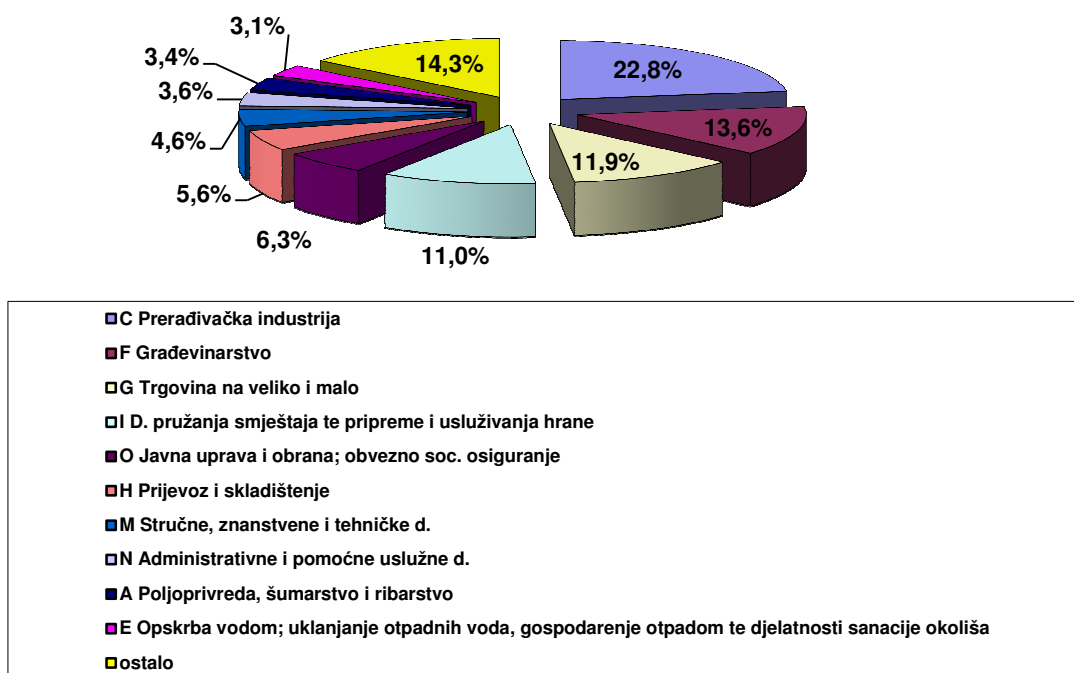
Izvor: Istarska županija



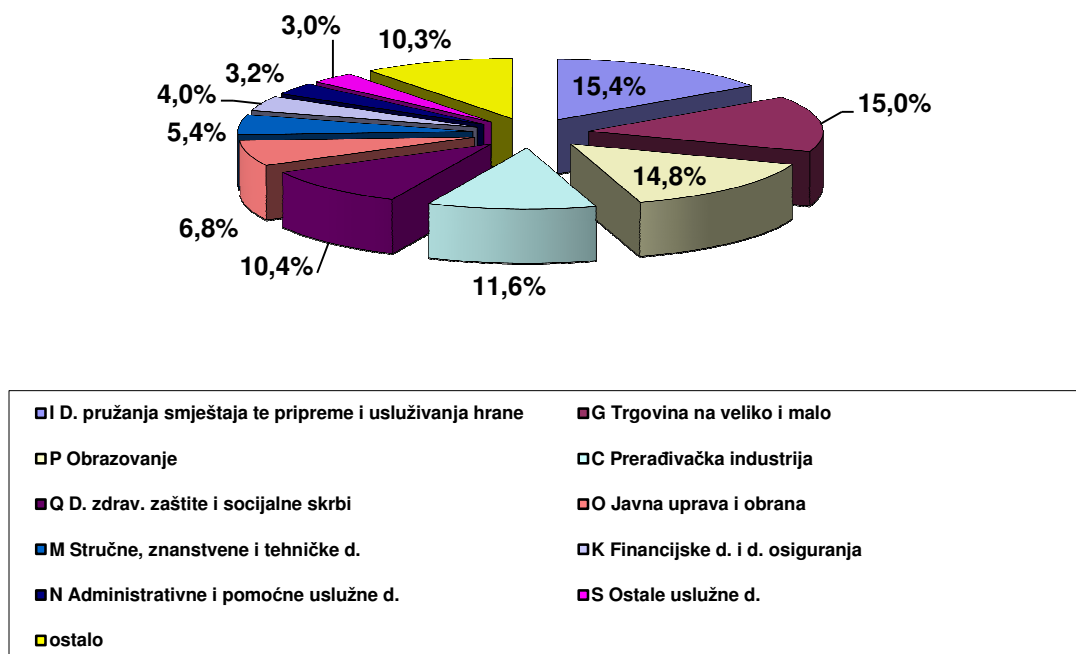
### 10.6. Zaposleni u pravnim osobama te zaposleni u obrtu i u djelatnostima slobodnih profesija (stanje 31. ožujka 2015.) prema spolu i djelatnosti

Djelatnosti	Zaposleni u pravnim osobama		Zaposleni u obrtu i djelat. slobodnih profesija		Ukupno zaposleni			
	Ukupno	Žene	Ukupno	Žene	Ukupno	%	Žene	%
Republika Hrvatska	1.018.815	487.974	184.328	80.097	1.203.143		568.071	
<b>UKUPNO IŽ</b>	<b>53.310</b>	<b>25.128</b>	<b>15.097</b>	<b>6.062</b>	<b>68.407</b>	100,0	<b>31.190</b>	100,0
Struktura % (RH=100)	5,2	5,1	8,2	7,6	5,7		5,5	
A Poljoprivreda, šumarstvo i ribarstvo	723	221	913	153	1.636	2,4	374	1,2
B Rudarstvo i vađenje	177	25	17	4	194	0,3	29	0,1
C Prerađivačka ind.	10.453	3.139	1.642	482	12.095	17,7	3.621	11,6
D Opskrba el. energijom, plinom, parom i klimatizacijom	678	118	-	-	678	1,0	118	0,4
E Opskrba vodom; uklanjanje otpadnih voda, gospodarenje otpadom te djelatnosti sanacije okoliša	1.485	334	1	1	1.486	2,2	335	1,1
F Građevinarstvo	3.273	340	2.316	183	5.589	8,2	523	1,7
G Trgovina na veliko i malo; popravak motornih vozila i motocikla	6.709	3.483	2.398	1.205	9.107	13,3	4.688	15,0
H Prijevoz i skladištenje	1.804	511	888	102	2.692	3,9	613	2,0
I Djelatnost pružanja smještaja te pripreme i usluživanja hrane	6.040	3.259	2.853	1.558	8.893	13,0	4.817	15,4
J Informacije i komunikacije	1.083	339	88	19	1.171	1,7	358	1,1
K Financijske djelatnosti i djelatnosti osiguranja	1.608	1.154	129	87	1.737	2,5	1.241	4,0
L Poslovanje nekretninama	453	178	52	28	505	0,7	206	0,7
M Stručne, znanstvene i tehničke djelatnosti	2.382	1.091	988	582	3.370	4,9	1.673	5,4
N Administrat. i pomoćne uslužne djelatnosti	1.941	788	382	202	2.323	3,4	990	3,2
O Javna uprava i obrana; obvezno soc. osiguranje	4.122	2.081	353	46	4.475	6,5	2.127	6,8
P Obrazovanje	5.563	4.606	6	3	5.569	8,1	4.609	14,8
Q Djelatnost zdrav. zaštite i socijalne skrbi	3.310	2.624	781	626	4.091	6,0	3.250	10,4
R Umjetnost, zabava i rekreacija	1.068	570	121	26	1.189	1,7	596	1,9
S Ostale uslužne djelatnosti	438	267	947	680	1.385	2,0	947	3,0
T Djelatnosti kućanstva kao poslodavaca; kućanstava koja proizvode različitu robu i obavljaju razl. usluge za vlastite potrebe	-	-	38	26	38	0,1	26	0,1
Nerazvrstani prema djelatnostima	-	-	184	49	184	0,3	49	0,2

Izvor: Državni zavod za statistiku RH. SI – 1574 Zaposlenost i plaće u 2015. (31.07.2016.)



Slika 10.1. Struktura ukupno zaposlenih muškaraca u Istarskoj županiji u 2015.godini prema djelatnosti



Slika 10.2. Struktura ukupno zaposlenih žena u Istarskoj županiji u 2015.godini prema djelatnosti

## 10.7. Osiguranici HZMO-a 31.12.2015. prema osnovama osiguranja i spolu

	RH	%	IŽ	%	% u RH
Radnici kod pravnih osoba	1.202.969	85,1	62.529	79,7	5,2
Radnici kod fizičkih osoba	104.632	7,4	8.156	10,4	7,8
Obrtnici	57.696	4,1	5.417	6,9	9,4
Poljoprivrednici	20.818	1,5	793	1,0	3,8
Samostalne profesionalne djelatnosti	20.884	1,5	1.053	1,3	5,0
Osiguranici zaposleni kod međ. org. u inozemstvu i hrvatski državljani zaposleni na teritoriju RH kod poslodavaca sa sjedištem u inozemstvu	205	0,0	10	0,0	4,9
Produženo osiguranje	6.433	0,5	473	0,6	7,4
<b>UKUPNO</b>	<b>1.413.637</b>	<b>100,0</b>	<b>78.431</b>	<b>100,0</b>	<b>5,5</b>
Muški	746.382	52,8	42.353	54,0	5,7
Ženski	667.255	47,2	36.078	46,0	5,4

Izvor: HZMO (Statističke informacije HZMO, broj 4/2015., veljača 2016.)

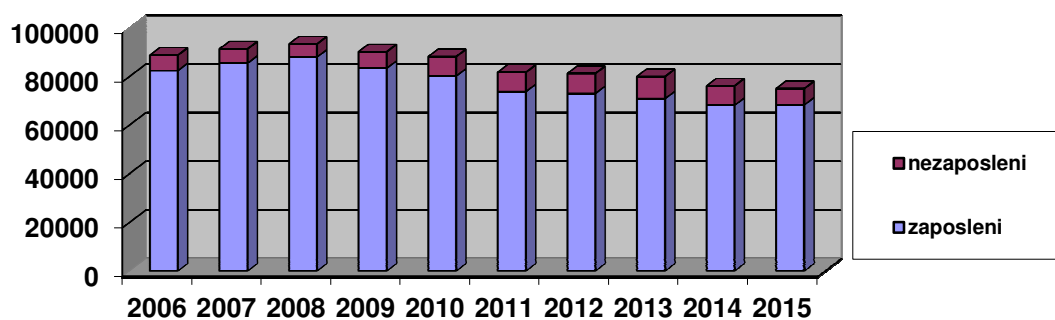
## 10.8. Prosječna nezaposlenost u Istarskoj županiji u razdoblju 2008. - 2015. g.

		2008.	2009.	2010.	2011.	2012.	2013.	2014.	2015.	Stopa 2015.
RH	ukupno	236.741	263.174	302.425	305.333	324.324	345.112	328.187	285.906	17,4
IŽ	ukupno	5.325	6.740	7.949	7.914	8.185	9.071	7.953	6.664	7,5
	žene	3.465	4.070	4.379	4.193	4.348	4.727	4.258	3.662	8,5*
Struktura % (RH=100)	ukupno	2,2	2,6	2,6	2,6	2,5	2,6	2,4	2,3	
Umag	ukupno	368	541	714	731	843	980	986	757	6,0*
Buzet	ukupno	80	142	207	216	233	242	183	128	4,0*
Labin	ukupno	702	938	1.060	1.021	1.040	1.110	912	848	8,3*
Pazin	ukupno	500	638	701	683	715	730	613	481	6,1*
Poreč	ukupno	607	738	881	857	816	896	840	682	5,3*
Pula	ukupno	2.478	3.087	4.057	3.747	3.877	4.438	3854	3.241	8,4*
Rovinj	ukupno	590	654	657	659	661	674	564	528	5,6*

\* izračun ZJZiZ na aktivno stanovništvo prema Popisu stanovništva 2011.

Izvor: Hrvatski zavod za zapošljavanje, Godišnjak 2015.;

HZZ, Područni ured Pula, Mjesečni statistički bilten 12/2015 i 1/2016

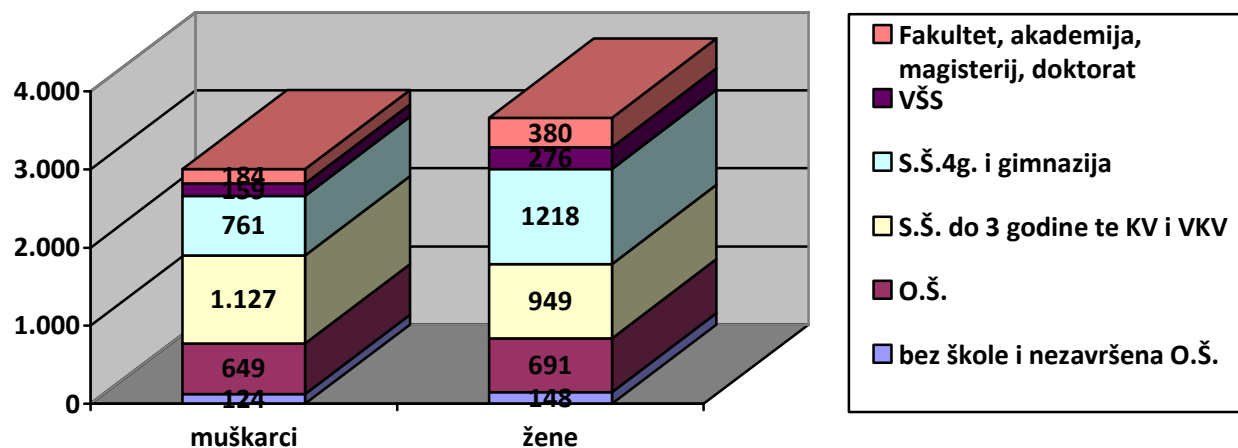


Slika 10.3. Zaposleni u pravnim osobama, obrtu i djelatnostima slobodnih profesija (stanje u ožujku) i prosječan broj nezaposlenih

## 10.9. Nezaposleni prema razini obrazovanja i spolu (31. prosinac 2015.)

	Ukupno			Bez škole i nezavršena O.Š.		Osnovna škola		SŠ u trajanju do 3 godine i škola za KV i VKV radnike		SŠ u trajanju od 4 i više godina (i gimnazija)		Viša škola, I stupanj fakulteta i stručni studij		Fakultet Akademija Magisterij Doktorat	
	Ukupno	Žene	%	ukupno	žene	ukupno	žene	ukupno	Žene	ukupno	žene	ukupno	žene	ukupno	žene
Umag	967	547	56,6	13	10	274	150	290	141	289	177	54	39	47	30
Buzet	147	89	60,5	8	4	27	13	43	21	41	26	13	11	15	14
Labin	1.054	645	61,2	48	34	218	137	386	220	256	158	70	44	76	52
Pazin	504	312	61,9	13	7	98	66	148	74	148	99	40	26	57	40
Poreč	982	550	56,0	68	25	159	87	278	133	340	217	58	41	79	47
Pula	3.760	2.053	54,6	161	94	661	349	1.221	555	1.191	716	220	132	306	207
Rovinj	630	350	55,6	7	3	137	75	212	97	177	110	34	24	63	41
Istarska županija	<b>8.044</b>	<b>4.546</b>	<b>56,5</b>	<b>318</b>	<b>177</b>	<b>1.574</b>	<b>877</b>	<b>2.578</b>	<b>1.241</b>	<b>2.442</b>	<b>1.503</b>	<b>489</b>	<b>317</b>	<b>643</b>	<b>431</b>
%	100,0	100,0		4,0	3,9	19,6	19,3	32,0	27,3	30,4	33,1	6,1	7,0	8,0	9,5
Struktura % (RH=100)	2,8	2,9		2,1	2,3	2,7	2,8	2,8	2,9	2,9	3,0	3,0	3,1	3,1	3,2
Hrvatska	285.468	156.337	54,8	15.431	7.626	58.512	31.584	91.208	43.498	83.219	50.022	16.333	10.167	20.765	13440

Izvor: HZZ, PU Pula, Mjesečni statistički bilten 12/2014; HZZ Godišnjak 2014.

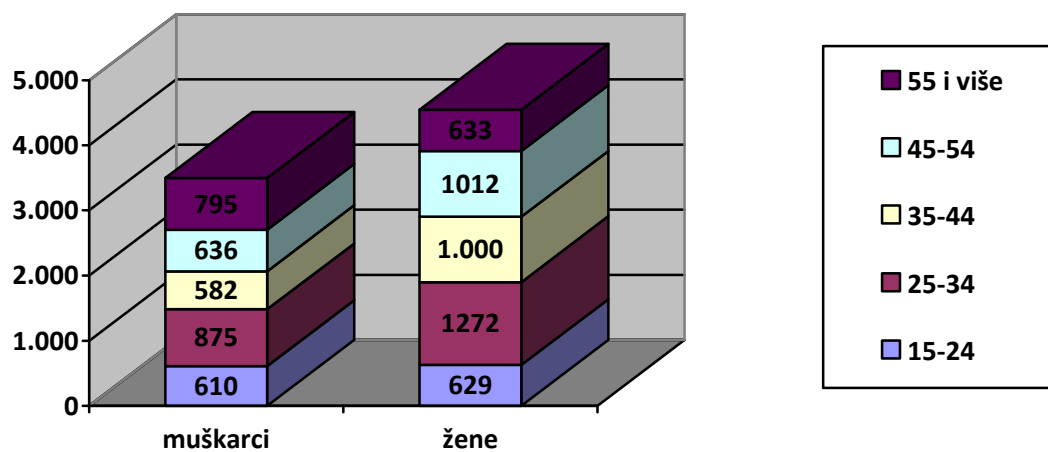


Slika 10.4. Nezaposleni 2015. godine (prosjeak) prema razini obrazovanja i spolu

## 10.10. Nezaposleni prema dobi i spolu (31. prosinac 2015.)

	UKUPNO		15-19 g.		20-24 g.		25-29 g.		30-34 g.		35-39 g.		40-44 g.		45-49 g.		50-54 g.		55-59 g.		60 i više g.	
	ukupno	žene	ukupno	žene	ukupno	žene	ukupno	žene	ukupno	žene	ukupno	žene	ukupno	žene	ukupno	žene	ukupno	žene	ukupno	žene	ukupno	žene
Umag	967	547	31	13	121	65	117	70	146	81	106	72	87	64	80	50	105	59	118	61	56	12
Buzet	147	89	5	2	22	17	32	25	17	10	13	7	10	3	7	5	17	10	19	9	5	1
Labin	1.054	645	43	18	92	56	127	82	130	90	114	73	89	60	108	72	148	99	147	82	56	13
Pazin	504	312	23	13	73	45	74	50	41	28	36	22	56	39	39	19	63	41	79	51	20	4
Poreč	982	550	31	15	129	67	152	88	133	82	114	73	92	55	84	55	104	58	97	45	46	12
Pula	3.760	2.053	134	47	458	230	604	330	405	238	380	223	352	227	355	236	401	228	469	226	202	68
Rovinj	630	350	13	6	64	35	88	55	81	43	74	50	59	32	60	37	77	43	97	45	17	4
Istarska županija	8.044	4.546	280	114	959	515	1.194	700	953	572	837	520	745	480	733	474	915	538	1.026	519	402	114
%	100	100	3,5	2,5	11,9	11,3	14,8	15,4	11,8	12,6	10,4	11,4	9,3	10,6	9,1	10,4	11,4	11,8	12,8	11,4	5	2,5
Struktura % (RH=100)	2,8	2,9	1,8	1,7	2,6	2,8	3,4	3,5	3,2	3,2	2,9	3,0	2,7	2,8	2,5	2,6	2,8	2,9	2,9	3,0	2,5	2,3
RH	285.468	156.337	15.264	6.706	36.480	18.675	35.073	20.060	29.917	17.791	28.646	17.372	27.254	16.871	29.142	18.086	32.439	18.873	35.443	17.050	15.810	4.853

Izvor: HZZ, PU Pula, Mjesečni statistički bilten 12/2015; HZZ Godišnjak 2015.



Slika 10.5. Nezaposleni prema dobi i spolu (31. prosinac 2015.)

**10.11. Prosječne mjesečne bruto i neto plaće zaposlenih u Istarskoj županiji u 2014. godini po spolu odnosno stupnju stručne spreme**

Stupanj stručne spreme	Prosječna bruto plaća po zaposlenome u kunama		Prosječna neto plaća po zaposlenome u kunama	
	Istarska	Hrvatska	Istarska	Hrvatska
<b>UKUPNO</b>	<b>7.769</b>	<b>7.951</b>	<b>5.463</b>	<b>5.529</b>
<b>Muškarci</b>	8.322	8.395	5.816	5.826
<b>Žene</b>	7.119	7.445	5.046	5.190
<b>Po spremi:</b>				
Visoka	11.491	12.652	7.572	8.138
Viša	9.222	9.141	6.362	6.324
Srednja	6.670	6.495	4.832	4.721
Niža	5.419	5.070	4.055	3.816
VKV	8.783	8.313	6.246	5.967
KV	6.341	5.819	4.650	4.322
PKV	5.617	5.220	4.163	3.928
NKV	5.144	4.491	3.837	3.414

Izvor: Državni zavod za statistiku RH. SI – 1574 Zaposlenost i plaće u 2015. (29.07.2016.)

**10.12. Broj korisnika doplatka za djecu, broj djece i prosječna mjesečna svota doplatka (stanje 31.12.2015.)**

	Broj korisnika	Broj djece	Prosječna mjesečna svota doplatka
<b>Republika Hrvatska</b>	<b>192.671</b>	<b>357.551</b>	<b>359,92</b>
<b>Istarska županija</b>	<b>6.537</b>	<b>11.343</b>	<b>349,13</b>
<b>Struktura % (RH=100)</b>	<b>3,39</b>	<b>3,17</b>	<b>97,00</b>

Izvor: Hrvatski zavod za mirovinsko osiguranje. Statističke informacije godina XII broj 4/2015.

**10.13. Broj korisnika mirovina prema vrstama i zakonskoj osnovi ostvarivanja mirovina te prosječnoj visini mirovina (stanje 31.12.2015.)**

	Starosna		Invalidska		Obiteljska		UKUPNO	
	Broj korisnika	Prosječna mirovina umanjena za porez i prirrez	Broj korisnika	Prosječna mirovina umanjena za porez i prirrez	Broj korisnika	Prosječna mirovina umanjena za porez i prirrez	Broj korisnika	Prosječna mirovina umanjena za porez i prirrez
<b>Republika Hrvatska -ukupno</b>	775.692	2.422,83	207.271	2.763,45	245.057	2.133,59	1.228.020	2.422,60
<b>UKUPNO Istarska</b>	38.381	2.802,22	5.726	2.452,20	9.787	2.314,95	53.894	2.676,55
<b>Struktura % (RH=100)</b>	4,95	115,66	2,76	88,74	3,99	108,50	4,39	110,48
<b>Mirovine prema Zakonu o mirovinskom osiguranju</b>	38.202	2.794,71	4.784	2.020,70	9.592	2.238,41	52.578	2.622,80
<b>Mirovine prema Zakonu o pravima djelatnih vojnih osoba, policijskih službenika i ovlaštenih službenih osoba</b>	178	4.416,50	212	3.173,23	17	3.762,44	407	3.741,58
<b>Mirovine prema Zakonu o pravima hrvatskih branitelja domovinskog rata</b>	1	2.492,20	684	5.221,02	174	6.367,27	859	5.450,03
<b>Mirovine prema ugovoru s BIH (stradalnici rata pripadnici HVO i njihove obitelji)</b>	-	-	46	2.834,31	4	3.424,15	50	2.881,50

Izvor: prilagođeno prema podacima Hrvatskog zavoda za mirovinsko osiguranje. Statističke informacije godina XII broj 4/2015.

**10.14. Registrirana cestovna motorna vozila po policijskim upravama, stanje 31.12.2015.**

	Ukupno	Mopedi i motocikli	Osobna vozila	Osobna vozila na 100 stanovnika	Autobusi	Teretna i radna vozila	Ostala vozila
<b>Republika Hrvatska</b>	1.929.726	151.277	1.498.466	35,65	5.276	149.006	125.701
<b>Istarska županija</b>	130.403	13.418	101.392	48,70	235	10.904	4.454

Izvor: Ministarstvo unutarnjih poslova, Statistički pregled temeljnih sigurnosnih pokazatelja i rezultata rada u 2015. godini. (siječanj 2016.)

**10.15. Broj korisnika i pomoći u socijalnoj skrbi u Republici Hrvatskoj i CZSS u Istarskoj županiji (stanje 31. 12. 2015.)**

PRAVO U SOCIJALNOJ SKRBI	Republika Hrvatska	Istarska	Struktura % (RH=100)	Buje	Labin	Pazin	Buzet PO	Poreč	Pula	Rovinj
<b>Zajamčena minimalna naknada:</b>										
1. Ukupno naknada (samaca i kućanstava)	50.974	822	1,61	148	108	33	11	81	379	62
2. Ukupno obuhvaćenih osoba	102.297	1.312	1,28	244	146	35	12	122	680	73
<b>Obuhvaćenost (%) stanovništva zajamčenom minimalnom naknadom*</b>	<b>2,4</b>	<b>0,6</b>		<b>0,9</b>	<b>0,6</b>	<b>0,2</b>	<b>0,2</b>	<b>0,4</b>	<b>0,8</b>	<b>0,4</b>
<b>Naknada za osobne potrebe korisnika smještaja</b>	9.530	202	2,12	12	2	73	6	62	39	8
<b>Jednokratna naknada:</b>										
1. Ukupno naknada u izvještajnoj godini	85.661	2.804	3,27	497	393	199	52	251	1.086	326
2. Različiti korisnici (samci i kućanstvo) kojima je jednom ili više puta odobrena naknada u izvještajnoj godini	51.528	1.945	3,77	379	221	166	11	112	798	258
<b>Naknade u vezi s obrazovanjem</b>	352	13	3,69	3	2	1	-	1	6	-
<b>Osobna invalidnina</b>	23.963	795	3,32	81	98	64	26	82	374	70
<b>Doplatak za pomoć i njegu</b>	67.471	2.204	3,27	286	406	210	59	160	905	178
<b>Status roditelja njegovatelja ili njegovatelj</b>	3.541	132	3,73	16	26	10	7	7	52	14
<b>Naknada do zaposlenja</b>	3.390	81	2,39	4	26	9	-	7	21	14
<b>Socijalne usluge (ukupno korisnika):</b>										
<b>-Pomoć u kući</b>	4.890	167	3,42	31	-	72	43	-	12	9
<b>-Psihosocijalna podrška</b>	1.276	98	7,68	17	-	10	-	-	71	-
<b>-Rana intervencija</b>	365	6	1,64	-	-	-	4	-	2	-
<b>-Pomoć pri uključivanju u programe odgoja i obrazovanja (integracija)</b>	332	18	5,42	2	-	3	-	-	13	-
<b>-Boravak</b>	3.071	214	6,97	3	-	5	1	2	197	6
<b>-Smještaj u udomiteljsku obitelj djece i odraslih osoba</b>	6.541	67	1,02	10	6	4	-	6	39	2
<b>-Smještaj u obiteljski dom djece i odraslih</b>	774	1	0,13	-	-	-	-	1	-	-
<b>-Smještaj u dom socijalne skrbi za djecu i odrasle</b>	9.265	477	5,15	110	-	90	9	65	164	39
<b>-Organizirano stanovanje</b>	596	26	4,36	1	-	5	-	2	18	-
<b>LOKALNA I REGIONALNA POMOĆ</b>										
<b>Naknada za troškove stanovanja</b>	47.937	1.359	2,83	133	368	72	19	397	328	42
<b>Naknada za troškove ogrjeva - u izvještajnoj godini</b>	44.005	776	1,76	-	-	-	-	-	-	-

Izvor: Ministarstvo za demografiju, obitelj, mlade i socijalnu politiku; Godišnje statističko izvješće o primjenjivim pravima socijalne skrbi u RH u 2015. godini



**10.16. Broj korisnika u državnim i nedržavnim domovima socijalne skrbi te kod drugih pravnih osoba koje obavljaju djelatnost socijalne skrbi bez osnivanja doma za djecu bez roditeljske skrbi, djecu i mladež s poremećajima u ponašanju, za djecu s teškoćama u razvoju i odrasle osobe s tjelesnim, intelektualnim i osjetilnim oštećenjima, prema izvoru plaćanja cijena usluga (stanje 31.12.2015.)**

	Sami plaćaju	Djelomično sami + država	Plaća država	Drugi izvori / obveznici plaćanja	Ukupno
<b>RH – državni domovi</b>	109	1.945	5.114	304	<b>7.472</b>
<b>RH – nedržavni domovi</b>	29	523	862	179	<b>1.593</b>
<b>RH –sveukupno domovi</b>	138	2.468	5.976	483	<b>9.065</b>
<b>RH – druge pravne osobe koje obavljaju djelatnost SS bez osnivanja doma</b>	186	297	1.485	53	<b>2.021</b>
<i>Državni domovi</i>					
Dječji dom Ruža Petrović Pula	-	10	30	-	<b>40</b>
Dom za odgoj djece i mladeži Pula	-	16	30	-	<b>46</b>
Centar za rehabilitaciju Pula	8	21	38	-	<b>67</b>
<b>UKUPNO</b>	<b>8</b>	<b>47</b>	<b>98</b>	-	<b>153</b>
<i>Nedržavni domovi</i>					
Dnevni centar za rehabilitaciju Veruda, Pula	-	-	54	168	<b>222</b>
Dnevni centar za radnu terapiju i rehabilitaciju Pula, Pula	-	-	40	-	<b>40</b>
Centar za rehabilitaciju Down sindrom centar Pula, Pula	-	-	24	-	<b>24</b>
<b>UKUPNO</b>	-	-	<b>118</b>	<b>168</b>	<b>286</b>
<b>SVEUKUPNO domovi</b>	<b>8</b>	<b>47</b>	<b>216</b>	<b>168</b>	<b>439</b>
<b>Struktura % (RH=100)</b>	<b>5,80</b>	<b>1,90</b>	<b>3,61</b>	<b>34,78</b>	<b>4,84</b>
<i>Druge pravne osobe</i>					
Kuća milosrđa Majmajola, Vodnjan	-	4	6	-	<b>10</b>
Centar za inkluziju i podršku u zajednici, Pula	-	9	9	-	<b>18</b>
<b>UKUPNO</b>		<b>13</b>	<b>15</b>	-	<b>28</b>

Izvor: Ministarstvo socijalne politike i mladih RH. Godišnje statističko izvješće o domovima i korisnicima soc. skrbi u 2015.; Godišnje statističko izvješće o drugim pravnim osobama koje obavljaju djelatnost soc. skrbi u 2015.

**10.17. Broj korisnika u državnim i nedržavnim – županijskim i drugim domovima socijalne skrbi za starije osobe (stanje 31.12.2015.), prema izvoru plaćanja cijena usluga**

	Pravni temelj smještaja	Plaća državni proračun	Sami + državni proračun	Drugi + državni proračun	Plaćaju sami	Sami + drugi	Plaćaju drugi	Ukupno
<b>Republika Hrvatska</b>	Ukupno	928	1.298	69	6.590	6.326	1.421	<b>16.632</b>
	Rješenje CZSS	793	1.296	67	579	373	45	<b>3.153</b>
<i>Županijski domovi</i>								
<b>Dom za starije i nemoćne osobe Novigrad</b>	Rješenje CZSS	21	21	-	19	38	2	101
	Ugovor	-	-	-	36	48	3	87
	<b>Ukupno</b>	<b>21</b>	<b>21</b>	<b>-</b>	<b>55</b>	<b>86</b>	<b>5</b>	<b>188</b>
<b>Dom za starije i nemoćne osobe „A. Štiglic“, Pula</b>	Rješenje CZSS	3	14	-	39	5	-	61
	Ugovor	-	-	-	92	50	-	142
	<b>Ukupno</b>	<b>3</b>	<b>14</b>	<b>-</b>	<b>131</b>	<b>55</b>	<b>-</b>	<b>203</b>
<b>Dom za starije i nemoćne osobe Raša</b>	Rješenje CZSS	4	4	-	40	-	-	48
	Ugovor	-	-	-	24	-	-	24
	<b>Ukupno</b>	<b>4</b>	<b>4</b>	<b>-</b>	<b>64</b>	<b>-</b>	<b>-</b>	<b>72</b>
<b>Dom za starije i nemoćne osobe „Domenico Pergolis“ Rovinj</b>	Rješenje CZSS	2	5	-	5	45	-	57
	Ugovor	-	-	-	41	20	3	64
	<b>Ukupno</b>	<b>2</b>	<b>5</b>	<b>-</b>	<b>46</b>	<b>65</b>	<b>3</b>	<b>121</b>
<b>UKUPNO</b>	Rješenje CZSS	<b>30</b>	<b>44</b>	<b>-</b>	<b>103</b>	<b>88</b>	<b>2</b>	<b>267</b>
	Ugovor	<b>-</b>	<b>-</b>	<b>-</b>	<b>193</b>	<b>118</b>	<b>6</b>	<b>317</b>
	<b>Ukupno</b>	<b>30</b>	<b>44</b>	<b>-</b>	<b>296</b>	<b>206</b>	<b>8</b>	<b>584</b>
<i>Drugi domovi</i>								
<b>Dom soc.skrbi za starije i nemoćne osobe Buzet</b>	Ugovor	-	-	-	50	-	-	<b>50</b>
<b>Dom za starije i nemoćne osobe "A.Gamboc" Umag</b>	Ugovor	-	-	-	1	56	4	<b>61</b>
<b>Dom za starije i nemoćne osobe Poreč</b>	Ugovor	-	-	-	19	54	10	<b>83</b>
<b>Dom za starije i nemoćne osobe „Sv. Polikarp“, Pula</b>	Ugovor	-	-	-	5	58	-	<b>63</b>
<b>UKUPNO</b>	Ugovor	<b>-</b>	<b>-</b>	<b>-</b>	<b>75</b>	<b>168</b>	<b>14</b>	<b>257</b>
<b>SVEUKUPNO</b>	Rješenje CZSS	<b>30</b>	<b>44</b>	<b>-</b>	<b>103</b>	<b>88</b>	<b>2</b>	<b>267</b>
	Ugovor	<b>-</b>	<b>-</b>	<b>-</b>	<b>268</b>	<b>286</b>	<b>20</b>	<b>574</b>
	<b>Ukupno</b>	<b>30</b>	<b>44</b>	<b>-</b>	<b>371</b>	<b>374</b>	<b>22</b>	<b>841</b>
	<b>%</b>	<b>3,57</b>	<b>5,23</b>	<b>-</b>	<b>44,11</b>	<b>44,47</b>	<b>2,62</b>	<b>100,00</b>
<b>Struktura % (RH=100)</b>	<b>Ukupno</b>	<b>3,23</b>	<b>3,39</b>	<b>-</b>	<b>5,63</b>	<b>5,91</b>	<b>1,55</b>	<b>5,06</b>
	Rješenje CZSS	<b>3,78</b>	<b>3,40</b>	<b>-</b>	<b>17,79</b>	<b>23,59</b>	<b>4,44</b>	<b>8,47</b>

Izvor: Ministarstvo socijalne politike i mladih RH. Godišnje statističko izvješće o domovima i korisnicima soc.skrbi u 2015.

**10.18. Broj korisnika u državnim i nedržavnim domovima socijalne skrbi za odrasle osobe s mentalnim oštećenjem (psihički bolesne odrasle osobe), prema izvoru plaćanja cijena usluga (stanje 31.12.2015.)**

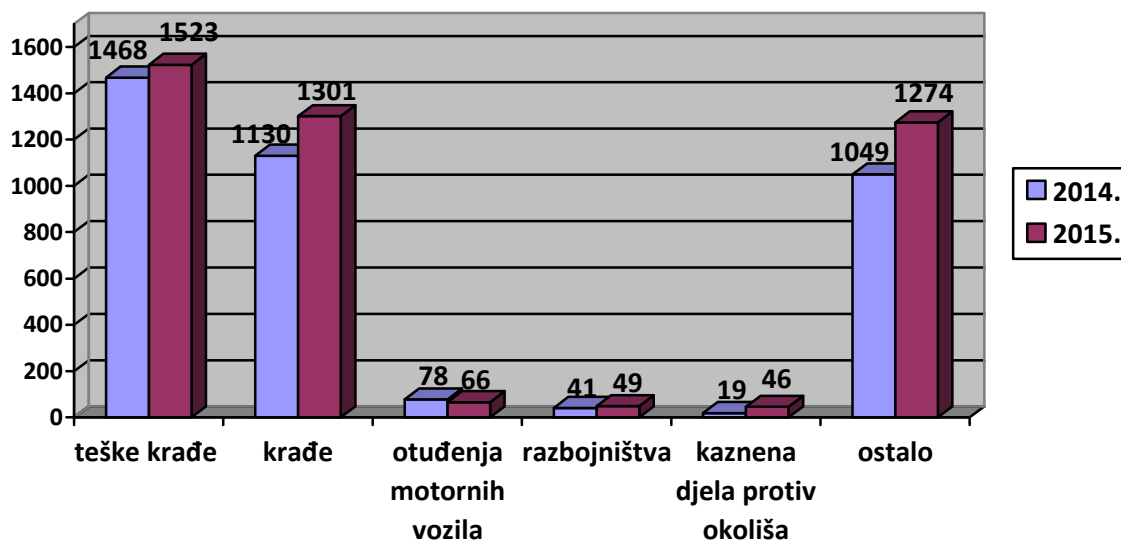
	Pravni temelj smještaja	Plaća državni proračun	Plaćaju sami + državni proračun	Plaćaju drugi + državni proračun	Plaćaju sami	Plaćaju sami + drugi	Plaćaju drugi	Ukupno
<b>Republika Hrvatska – državni i nedržavni</b>	Ukupno	1.365	1.135	82	592	419	122	<b>3.715</b>
	Rješenje CZSS	1.365	1.135	82	475	312	87	<b>3.456</b>
	Ugovor				117	107	35	<b>259</b>
<i>Državni domovi</i>								
<b>Dom za psihički bolesne odrasle osobe Motovun</b>	Rješenje CZSS	30	28	8	6	22	-	94
	Ugovor	-	-	-	1	1	-	2
	Ukupno	30	28	8	7	23	-	<b>96</b>
<b>Dom za psihički bolesne odrasle osobe „Sv. Nedjelja“, Nedešćina</b>	Rješenje CZSS	14	8	2	16	8	1	49
	Ugovor	-	-	-	-	-	-	-
	Ukupno	14	8	2	16	8	1	<b>49</b>
<b>Dom za psihički bolesne odrasle osobe „Vila Maria“, Pula</b>	Rješenje CZSS	58	72	-	51	8	1	190
	Ugovor	-	-	-	-	2	-	2
	Ukupno	58	72	-	51	10	1	<b>192</b>
<b>UKUPNO Istarska</b>	Rješenje CZSS	<b>102</b>	<b>108</b>	<b>10</b>	<b>73</b>	<b>38</b>	<b>2</b>	<b>333</b>
	Ugovor				<b>1</b>	<b>3</b>		<b>4</b>
	Ukupno	<b>102</b>	<b>108</b>	<b>10</b>	<b>74</b>	<b>41</b>	<b>2</b>	<b>337</b>
<b>Struktura % (RH=100)</b>	<b>Ukupno</b>	<b>7,47</b>	<b>9,52</b>	<b>12,20</b>	<b>12,50</b>	<b>9,79</b>	<b>1,64</b>	<b>9,07</b>

Izvor: Ministarstvo socijalne politike i mladih RH. Godišnje statističko izvješće o domovima i korisnicima soc.skrbi u 2015.

### 10.19. Pregled osnovnih pokazatelja kriminaliteta na području Policijske uprave Istarske u 2015. s poredbenim prikazom za 2014. i 2015. godinu

KRIMINALITET	PRIJAVLJENA KAZNENA DJELA U IŽ			2015. RH	2015. % IŽ u RH	Materijalna šteta 2015.
	2014.	2015.	+ - %			
<b>Opći kriminalitet</b>	3.785	4.259	+12,5	46.819	9,1	
Ubojstva	1	3	+200,0	33	9,1	
Pokušaji ubojstva	2	6	+200,0	105	5,7	
Razbojništva	41	49	+19,5	1.158	4,2	
Krađe	1.130	1.301	+15,1	13.155	9,9	
Teške krađe	1.468	1.523	+3,7	16.067	9,5	
Otuđenja motornih vozila	78	66	-15,4	944	7,0	
Kaznena djela protiv okoliša	19	46	+142,1	258	17,8	3.509.786
Kaznena djela protiv opće sigurnosti	18	14	-22,2	298	4,7	98.000
Ostalo	1.028	1.251	+21,7	14.801	8,5	
<b>Terorizam i ekstremno nasilje</b>	1	3	+200,0	21	14,3	
<b>Organizirani kriminalitet</b>	84	57	-32,1	1.653	3,4	3.593.555
<b>Gospodarski kriminalitet</b>	260	462	+77,7	6.340	7,3	12.752.248
<b>Zloupotreba droga</b>	360	366	+1,7	2.878	12,7	
<b>Kaznena djela na štetu djece i obitelji</b>	419	588	+40,3	4504	13,1	
<b>Ukupno kaznenih djela (bez prometa)</b>	<b>4.490</b>	<b>5.147</b>	<b>+14,6</b>	<b>57.762</b>	<b>8,9</b>	
<b>Kaznena djela u cestovnom prometu</b>	<b>63</b>	<b>74</b>	<b>+17,5</b>	<b>1.471</b>	<b>5,0</b>	
<b>SVEUKUPNO KAZNENIH DJELA</b>	<b>4.553</b>	<b>5.221</b>	<b>+14,7</b>	<b>59233</b>	<b>8,8</b>	

Izvor: Ministarstvo unutarnjih poslova RH, Služba za strateško planiranje, analitiku i razvoj. Statistički pregled temeljnih sigurnosnih pokazatelja i rezultata rada u 2015. godini (siječanj 2016.)



Slika 10.5. Poredbeni prikaz općeg kriminaliteta u PU Istarskoj za 2014. i 2015. godinu

### 10.20. Dobna struktura počinitelja kaznenih djela na području Policijske uprave Istarske u 2015. godini

	Ukupno počinitelja (fiz. i prav. osobe)	Djeca do 14 godina	14-18 godina	Punoljetne osobe	Povratnici	Utjecaj alkohola
<b>Počinitelji kaznenih djela:</b>						
IŽ	1.322	14	66	1.214	26	26
RH	19.962	255	1.322	18.206	275	473
Struktura % (RH=100)	6,6	5,5	5,0	6,7	9,5	5,5

Izvor: Ministarstvo unutarnjih poslova RH, Služba za strateško planiranje, analitiku i razvoj. Statistički pregled temeljnih sigurnosnih pokazatelja i rezultata rada u 2015. godini (siječanj 2016.)